

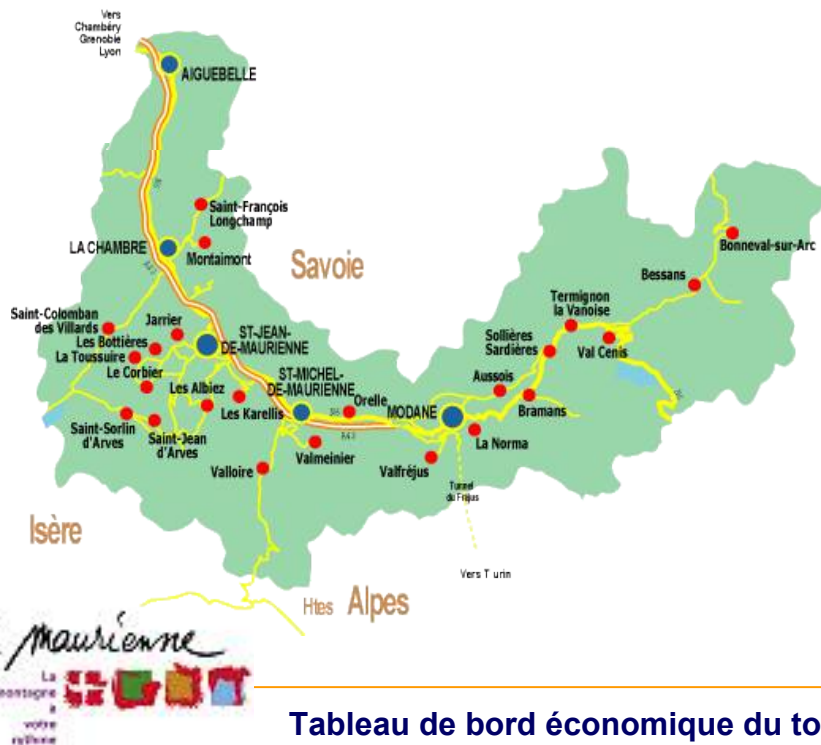


Tableau de bord économique du tourisme en Maurienne

Été 2005

Document provisoire
au 01 juin 2006

Dossier 04/06/12
Document rédigé par
François VICTOR



Objectif du tableau de bord économique

- **Le tableau de bord du tourisme en Maurienne a été mis en place par le Syndicat du Pays de Maurienne à partir de l'été 2004, avec un volet hiver et un volet été. Il repose sur :**
 - La réalisation et l'exploitation d'enquêtes de clientèle réalisées sur un échantillon de clients et de non clients durant l'été 2004 et l'hiver 2004-2005. Une nouvelle vague d'enquête aura lieu dans le courant de l'été 2007 et de l'hiver 2007-2008
 - La mise en place d'indicateurs quantitatifs permettant d'évaluer les impacts économiques, sociaux et fiscaux du tourisme en Maurienne.
- **Ce document présente les résultats du volet économique pour l'été 2005, et fait suite à ceux présentés sur l'été 2004 et l'hiver 2004/2005. Il s'attache à cerner les évolutions par rapport à l'été 2004 et à replacer les performances de la destination touristique Maurienne dans leur contexte rhônalpin.**

Principes méthodologiques

- La région et le département, co-financeurs du tableau de bord, ont demandés au Syndicat du Pays de Maurienne d'utiliser les données statistiques existantes, sans réaliser de coûteuses enquêtes de terrain ou auprès des prestataires.
- Les données issues des observatoires départementaux et régionaux fournissent des données de cadrage cohérentes et facilement actualisables tous les ans même si elles ne permettent pas d'obtenir des résultats aussi détaillés que des enquêtes permanentes auprès d'un échantillon important de prestataires.
- Les indicateurs clés et les sources statistiques utilisées sont les suivants :

Indicateurs	Source
Capacités d'hébergement détaillées par commune	ATD 73 - Préfecture (déclarations des communes)
Nombre global de nuitées touristiques dans la vallée	ATD, BET F. Marchand
Taux d'occupation des hébergements	INSEE, Dir. Tourisme, ATD
Dépenses moyennes pour les hébergements et autres postes de consommation	Tarifs des hébergements, ORT Rhône-Alpes
Recettes touristiques par type de prestataire.	Calcul économique (Détente)
Emplois salariés par commune et par activité	UNEDIC/ DADS
Recettes fiscales liées à l'activité touristique	Calcul à partir des ratios de fiscalité (Détente)

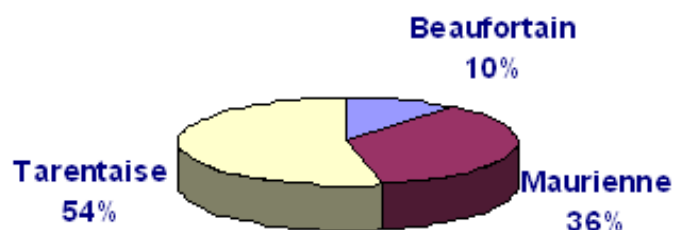
- **L'ATD de la Savoie et l'ORT Rhône-alpes ont activement collaboré à la mobilisation de ces données statistiques.**

Première partie : les flux et les recettes générés par le tourisme en été en Maurienne

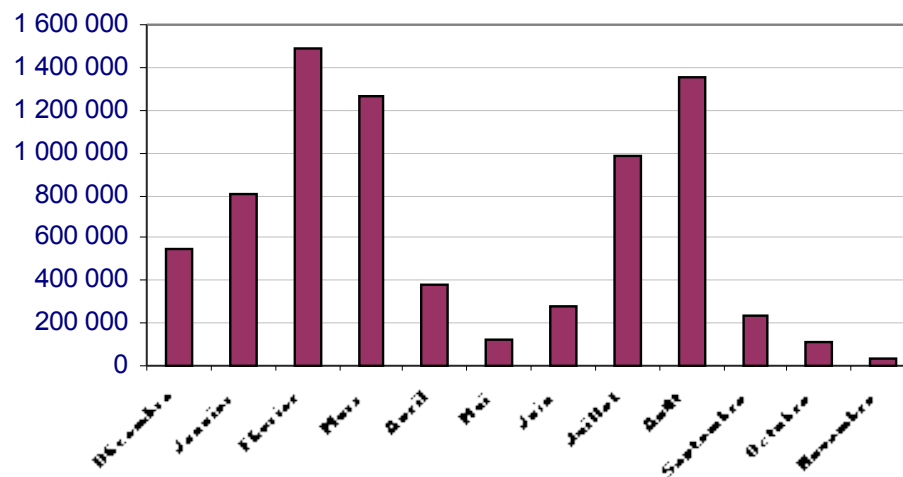
La fréquentation touristique en Maurienne en été

- Durant l'été 2005, de juin à septembre, la Maurienne a accueilli **2,8 millions de nuitées** touristiques, ce qui représente 37% de la fréquentation annuelle.
- Par rapport aux autres vallées :
 - La Maurienne réalise 36% des nuitées touristiques estivales en Savoie, la Tarentaise 54%.
 - Rapportée à sa capacité d'hébergement, la Maurienne réalisé cependant un meilleur score.
 - Meilleure répartition des flux entre l'été et l'hiver.
- La fréquentation touristique connaît deux pics saisonniers très nets, en février/mars et en juillet/août. **En août, la fréquentation moyenne journalière est de 43 000 nuitées.** Elle n'est que de 9 500 nuitées en juin et 7 800 nuitées en septembre.

Répartition des nuitées touristiques par vallée -
Été 2005



Nuitées touristiques en Maurienne en 2005

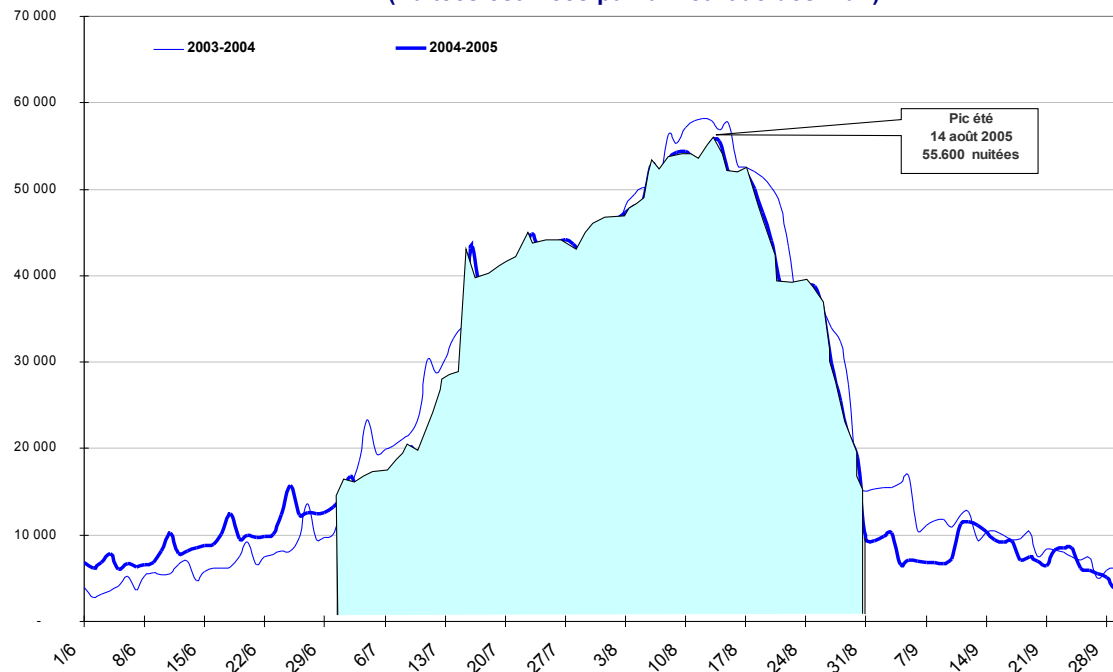


Source : ATD Savoie - BET François Marchand

Saisonnalité de la fréquentation touristique en Maurienne en été

- La saison estivale en Maurienne ne démarre véritablement qu'au début du mois de juillet, l'impact des week-ends de mai et juin étant très faible (moins de 10 000 nuitées journalières).
- La fréquentation ne dépasse 40 000 nuitées journalières qu'à partir de début août pour atteindre un pic de 57 000 nuitées au 15 août, comparable au score des vacances d'hiver.
- La fin des vacances scolaires marque également la fin de la saison estivale.

FREQUENTATION TOURISTIQUE MAURIENNE EN ETE
(Nuitées estimées par la méthode des Flux)



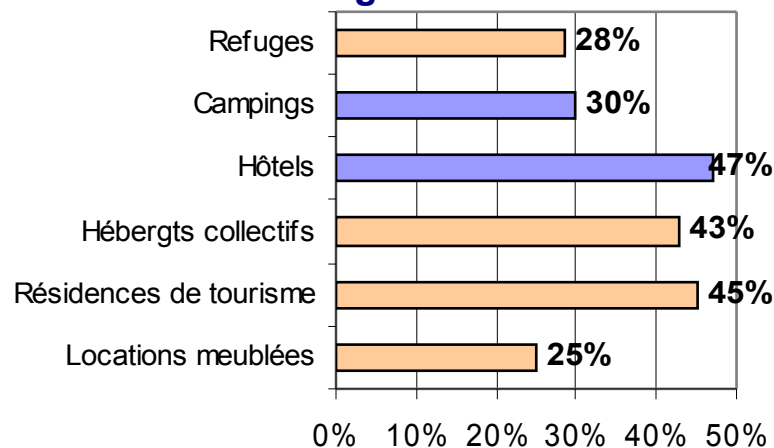
Source : ATD Savoie - BET François Marchand

- En comparaison de l'année dernière, la fréquentation du début de l'été et de la fin de l'été ont été plus faibles. En revanche, la période du 14 juillet au 3 août est nettement supérieure.

Les performances économiques des hébergements

- Les taux d'occupation des hébergements de Maurienne en été sont globalement faibles, quoique très variables selon les types d'hébergement :
 - Les meilleurs scores sont réalisés par les gîtes ruraux et les résidences de tourisme.
 - Les taux d'occupation des hôtels (47%) et des campings (30%) de Maurienne sont comparables à celui des autres vallées de montagne, mais inférieur à celui observé en ville et en bordure de lac.
- Si l'on se réfère aux indicateurs faisant l'objet d'un suivi régulier, les taux d'occupation sont en légère hausse par rapport à l'été 2004 pour les hôtels et les campings, mais stables sur la période 2001-2005.

Taux d'occupation des hébergements



Source ATD/INSEE

Source : ATD Savoie – Dir. Tourisme – INSEE – SNRT – FNGF

NB : Le taux d'occupation est = au rapport entre le nombre de lits occupés par rapport au nombre de lits ouverts, (périodes ou l'établissement et ouvert).

La structure de la fréquentation touristique selon les hébergements

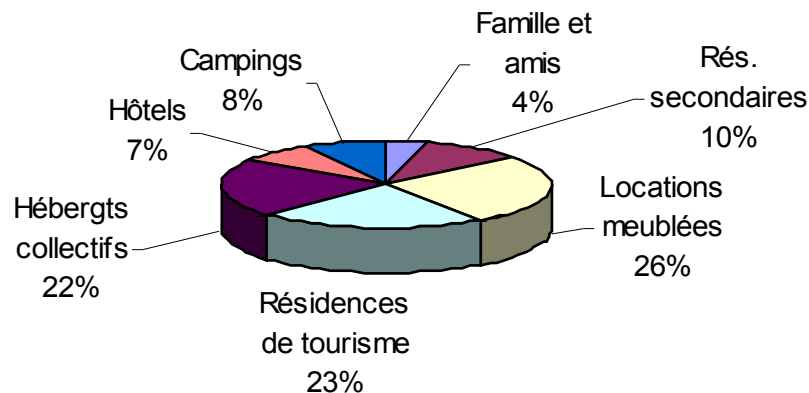
- Les **2,8 millions de nuitées estivales** correspondent à **350 000 séjours touristiques**.
- La **durée des séjours en Maurienne est relativement longue (8,2 jours)**, sauf pour les hôtels.
- Le premier point à noter est la part relativement faible des séjours « non marchands » (14%), confirmée par l'enquête auprès des touristes.
- Les résidences de tourisme sont devenues le premier mode d'hébergement l'été en Maurienne, devant les villages de vacances.
- Les hôtels et campings sont peu nombreux, ils n'accueillent que 7% et 8% des touristes.

Séjours et nuitées touristiques (juin-septembre 2005)

	Nuitées	Durée moyenne	Séjours
Famille et amis	84 000	6,0	14 000
Rés. secondaires	292 000	9,1	32 200
Locations meublées	813 000	9,2	88 300
Résidences de tourisme	748 000	9,9	75 400
Hébergts collectifs	668 000	9,3	71 900
Hôtels	113 800	4,6	24 700
Campings	122 300	4,6	26 700
Refuges	14 000	2,7	5 100
Total	2 855 000	8,2	349 900

Source : Détente Consultants

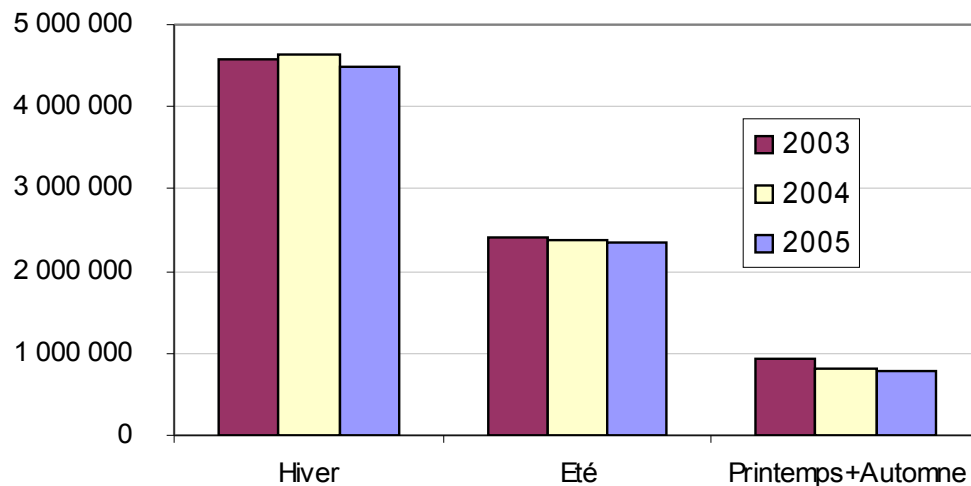
Répartition des séjours touristiques par mode d'hébergement



Une évolution de la fréquentation estivale préoccupante

- En 2005, la fréquentation estivale est quasiment au niveau de celle de 2004, (-1%) alors que la plupart des zones touristiques de Rhône-Alpes sont en baisse (-6% en Tarentaise et -6% en Savoie).
- Si le mois d'août est en légère baisse (-2%), la fréquentation progresse fortement en juin (+37%), alors que le mois de septembre est en forte baisse (-21%).
- Il faut noter que la saison hivernale 2005 avait été légèrement moins bonne qu'en 2004 (-3%).

Evolution de la fréquentation touristique 2003 -2005



Source : ATD Savoie - BET François Marchand

L'impact de la fréquentation touristique sur l'économie des hébergements

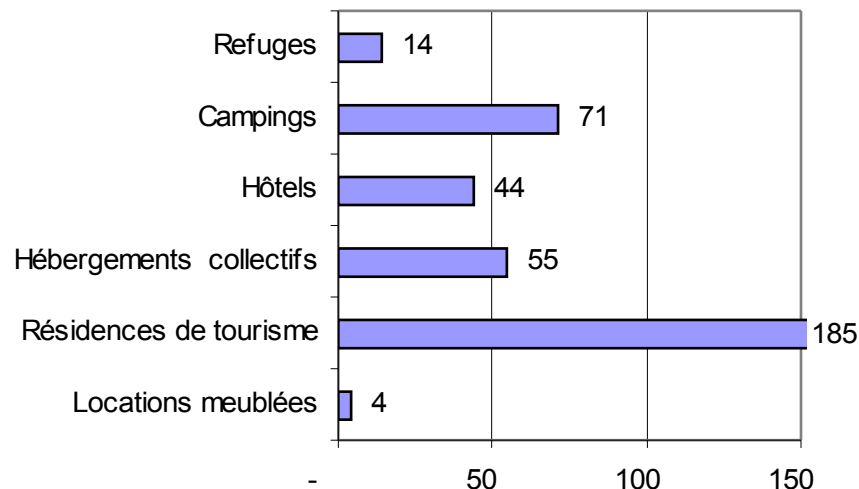
- Sur la base des tarifs, on peut évaluer les dépenses en hébergement de juin à septembre 2005 à 31 M€ TTC.
- Les premiers bénéficiaires sont les exploitant de résidences de tourisme (10 M€), dont le chiffre d'affaires est deux fois supérieur à celui des hôteliers.
- Les revenus moyens par structure sont extrêmement variable. En dehors des 185 K€ des résidences de tourisme, elles vont de 3,9 K€ pour les propriétaires particuliers à 54 K€ pour les exploitants d'hébergements collectifs. A l'exception des campings, l'été n'est qu'un complément de l'hiver, qui ne justifie souvent, sur le plan économique une ouverture que sur le cœur de l'été.

Recettes d'hébergement été 2005

	Revenu/logement/jour en €	Revenu totales en K€	Revenu/ex ploitant en K€
Locations meublées	51	10 400	4,0
Résidences de tourisme	55	10 200	189
Hébergements collectifs	48	8 000	55
Hôtels	49	2 800	44
Campings	20	1 000	71
Refuges	14	200	14
Total hébergement marchand		32 400	

Source : Détente Consultants

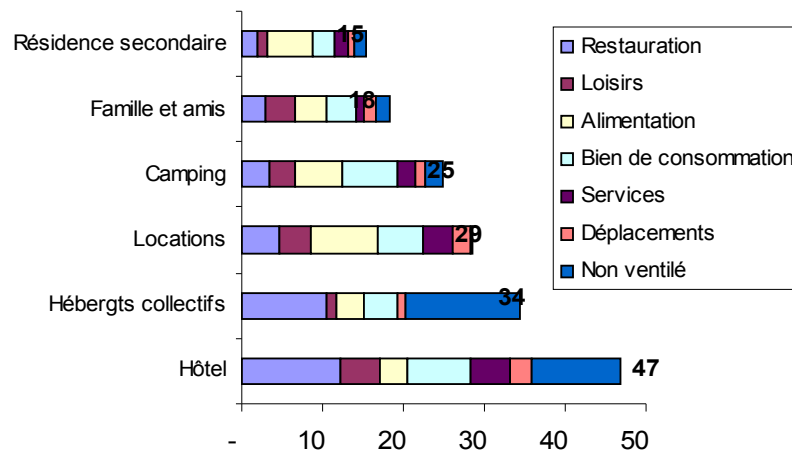
Revenu moyen par exploitant en 2005 (en K€)



L'impact de la fréquentation touristique sur les autres activités

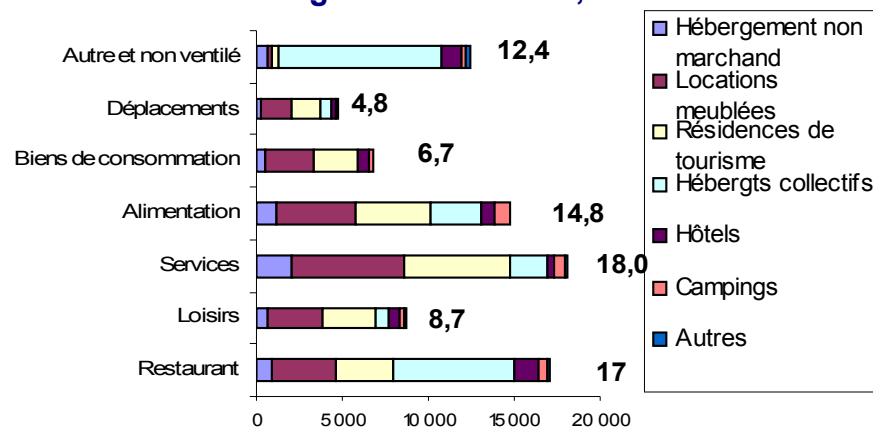
- Les dépenses moyennes hors hébergement des touristes **sont évaluées à 29€ par jour** et par personnes. Elles varient de 17 € pour les résidents secondaires à 47 € pour les touristes à l'hôtel.
- L'impact de la fréquentation touristique estivale dans les autres secteurs d'activité peut donc être estimé à **82,5 M€**.
- Dans ce total, l'impact est important pour les restaurants (17 M€), les commerces alimentaires (14,8 M€), les autres commerces et services (24,7 M€).
- les activités de loisirs ne représentent que 10% (8,7 M€) ce qui est faible en comparaison de l'hiver (50%).

Dépenses moyennes par jour en 2005 selon les types d'hébergement



Source : CMT Maurienne
Alpage

Consommation touristique été 2005 hors hébergement Total : 82,5 M€



Source : Détente Consultants

L'impact fiscal annuel de l'activité touristique

- **L'activité touristique génère les recettes fiscales suivantes (base annuelle 2005) :**

- 53 M€ au titre de la TVA, les secteurs les plus contributeurs étant les remontées mécaniques, la restauration et les résidences de tourisme.
- 6;6 M€ au titre de la CSG-RDS.
- 14,7 M€ au titre de la fiscalité locale directe, dont 7,6 M€ de taxe professionnelle et 1,8 M€ de taxe foncière versée par les propriétaires de locations meublées.
- La taxe de séjour ne rapporte qu'environ 1,9 K€.

- **Soit un impact fiscal global de 74,4 M€, dont 14,7 M€ au bénéfice des collectivités locales.**

Principales recettes fiscales imputable à l'activité touristique en 2005 (en K€)

TVA et CRL	53 100
CSG et RDS	6 560
Sous-total Etat	59 660
Taxe professionnelle	7 680
Taxe foncière	1 838
Taxes d'habitation	986
Taxe Loi Montagne	1 734
TEOM	206
Taxes d'urbanisme	390
Taxe de séjour	1 876
Total Collectivités locales	14 710
Total	74 370

Source : Détente Consultants

Les recettes de TVA sont calculées sur la base du chiffre d'affaires direct et indirect.

La CSG-RDS est calculée sur la base des rémunérations brutes des salariés en équivalents temps plein (Cf partie suivante).

La taxe professionnelle est calculée sur la base des produits perçus, avec un coefficient correspondant à la part du tourisme dans les emplois locaux sur la période juin-septembre).

Les emplois salariés et le tourisme en Maurienne

- A fin 2004, la Maurienne comptait 13 400 salariés tous secteurs d'activités confondus (hors collectivités locales).
- 5 600 de ces emplois sont situés dans les communes supports de stations, 6 800 dans les communes du fond de vallée.
- Les activités uniquement touristiques emploient 3 760 salariés. Cependant, en été, l'emploi dans les remontées mécaniques se limite au personnel permanent.
- Les activités indirectement touristiques représentent 3 070 emplois salariés, dont 1 260 dans les stations. Les principaux employeurs sont les bars et restaurants et les commerces sports et loisirs, qui ne sont que partiellement ouverts en été.

Emplois salariés liés au tourisme en Maurienne (2004)

		Stations	Autres communes	Total
Activités directement touristiques	Hôtels	400	80	480
	Hébergements collectifs	680	-	680
	Restaurants	500	170	670
	Remontées mécaniques	1 400	-	1 400
	Agences de voyage	110	20	130
	Commerces sports et loisirs	380	20	400
	Sous total	3 470	290	3 760
Activités indirectement touristiques	Activités de loisirs	130	250	380
	Autres commerces	410	790	1 200
	Services aux particuliers	270	340	610
	Transports	450	430	880
	Sous-total	1 260	1 810	3 070
Total emplois directs et indirects		4 730	2 100	6 830

Source : UNEDIC

- Si l'on limite l'évaluation aux stations, on recense 4 730 emplois salariés directs et indirects, ce qui correspond à 4 000 équivalents-temps plein sur l'ensemble de l'année.

Les emplois salariés et le tourisme en Maurienne

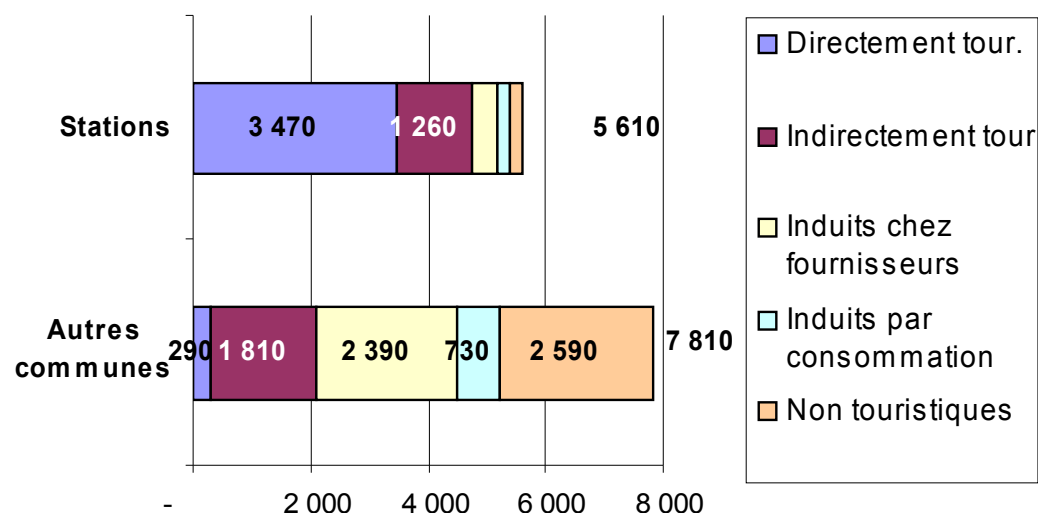
- Les entreprises pouvant être induites par l'activité touristique sont :
 - les fournisseurs des entreprises touristiques (BTP, services aux entreprises), soit 2 830 emplois.
 - les commerces et services aux particuliers alimentés par les salariés du tourisme, soit 950 emplois.
 - La totalité de ces emplois ne peut cependant pas être réellement considérée comme touristiques.
- Enfin, 2 810 emplois purement industriels ne sont pas du tout liés au tourisme.
- Les emplois non salariés représentent 25% des salariés dans les hôtels-restaurants, 41% dans les commerces de détail, 23% dans le BTP.

Autres emplois salariés en Maurienne (2004)

		Stations	Autres communes	Total
Activités induites en amont	Industrie	20	90	110
	BTP	150	840	990
	Commerces de gros	10	250	260
	Services aux entreprises	260	1 210	1 470
	Sous total	440	2 390	2 830
Activités induites en aval	Services aux particuliers	210	490	700
	Autres commerces	10	240	250
	Sous total	220	730	950
Total emplois induits		660	3 120	3 780
Emplois non touristiques		220	2 590	2 810

Source : UNEDIC

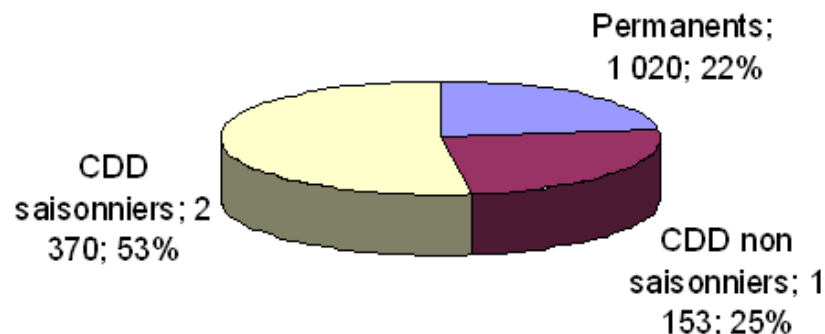
Emplois salariés dans les stations et les autres communes



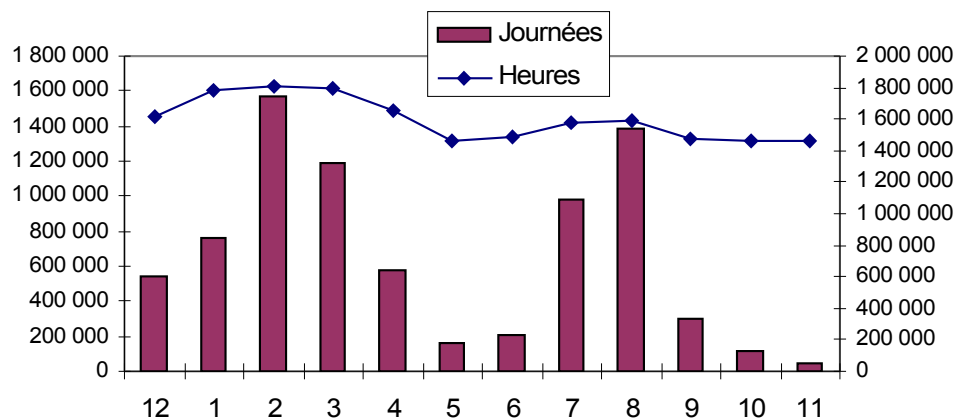
Saisonnalité et de l'emploi et de l'activité touristique

- Une majorité de saisonniers :
 - Dans les seuls secteur directement touristiques, on recense 1 000 emplois permanents et ,près de 6 000 contrats de travail non permanents. Parmi ces derniers :
 - 1 200 correspondent à des CDD non saisonnier et 2 400 à des contrats saisonniers. Au mois de février, on compte 4 250 personnes en poste dans les activités directement touristiques.
- L'emploi touristique ne suit pas l'activité touristique.
 - La courbe de l'emploi touristique n'épouse pas exactement celle de l'activité touristique.

Ventilation des emplois salariés dans les activités touristiques



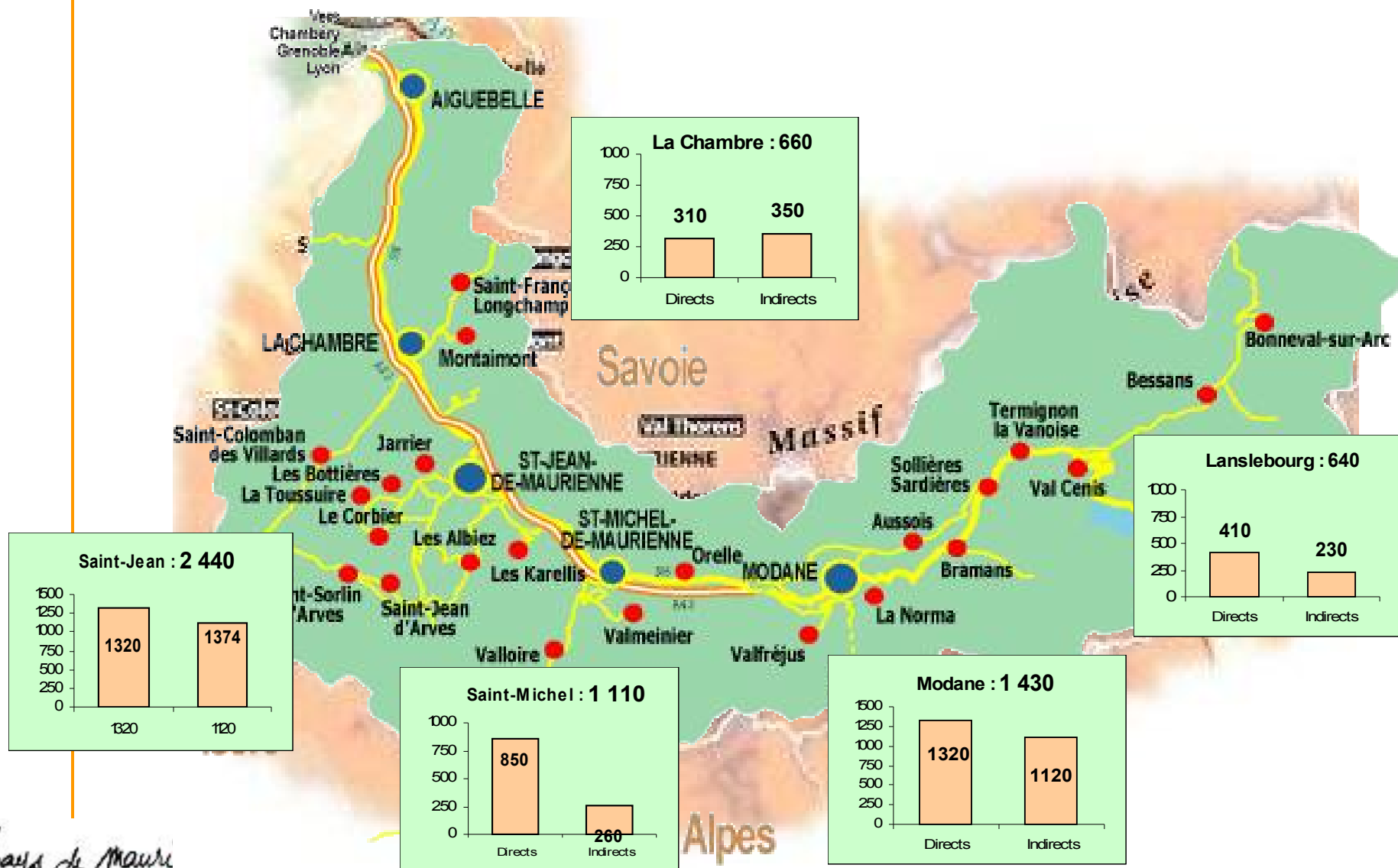
Journées touristiques et heures de travail



Source : INSEE, DADS

Emplois salariés liés au tourisme par canton

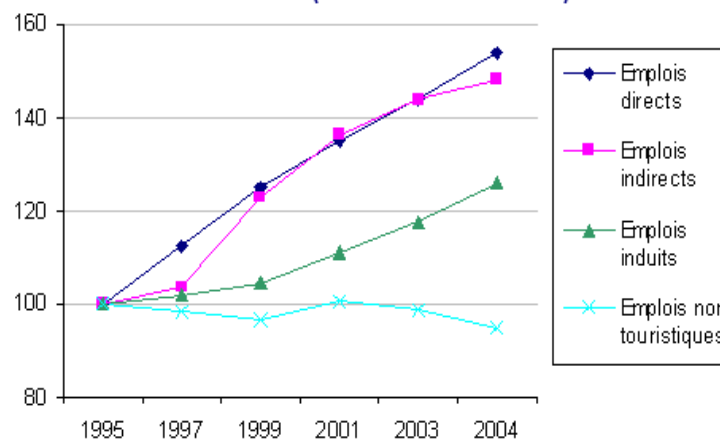
Emplois directs et emplois indirects (dans les stations)



Dynamique de l'emploi lié au tourisme

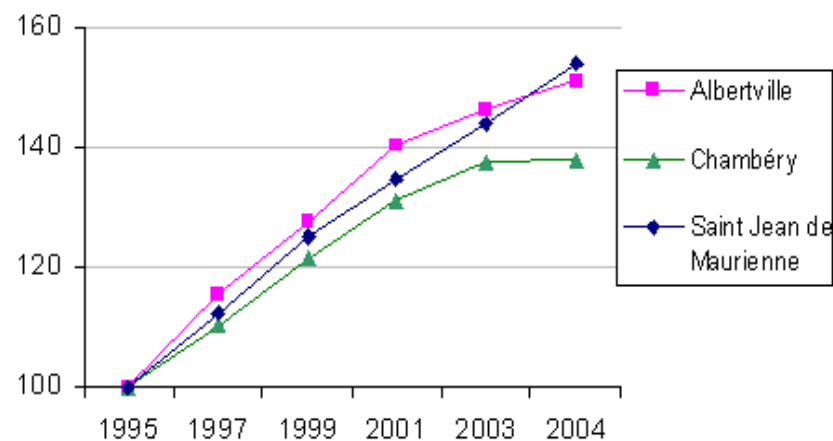
- L'emploi en Maurienne connaît une dynamique positive depuis une dizaine d'années, le nombre de salariés (hors secteur public ayant progressé de 28% entre 1995 et 2004).
- Cette dynamique est encore plus forte dans le tourisme :
 - les emplois directement ou indirectement touristiques ont progressé de plus de 50%. Les secteurs qui ont le plus embauché sont la restauration rapide et les remontées mécaniques.
 - Les emplois partiellement induits par le tourisme (en amont ou en aval) augmentent de 26%
 - En revanche les emplois industriels connaissent une baisse en particulier depuis 2003.

Evolution des emplois salariés en Maurienne
1995-2004 (indice 100 en 1995)



Source : UNEDIC

Evolution des emplois touristiques directs et indirects (indice 100 en 1995)



Les indicateurs clés du tourisme en Maurienne

	Été 2004	Hiver 2004/2005	Été 2005	Année 2005
Nombre de lits touristiques	117 900	117 900		
% de lits marchands	71%	71%		
% de lits marchands ouverts				
Taux d'occupation moyen des hébergements				
Nombre de nuitées touristiques	2 870 100	4 490 000	2 855 000	7 345 000
% de la fréquentation touristique dans l'année	36,7%	62,8%	37,2%	100,0%
Recettes d'hébergement (en K€ TTC)	31 370	67 600	29 900	97 500
Consommation touristique totale (en K€ TTC)	111 870	342 610	105 830	448 440
Dépense moyenne par jour par touriste en €	39,0	76,3	37,1	61,1
Recettes fiscales liées à l'activité touristiques (en K€)				71 520

	Année 2003	Année 2004
Emplois salariés touristiques directs et indirects/stations *	4 320	4 730
% des emplois directs et indirects dans le total des emplois salariés *	34%	35%
Emplois touristiques directs et indirects/stations en ETP	3 780	4 030

Les réponses aux enjeux économiques identifiés

• Le tourisme en été en Maurienne « rapporte-il » ?

- Le tourisme en Maurienne est une réalité économique incontestable, qui pèse pour un tiers dans la fréquentation et pour un quart dans la consommation touristique. En poids relatif, l'attractivité estivale de la Maurienne est plus forte que celle de la Tarentaise
- La Maurienne est une région de séjour et non seulement de passage, avec des retombées significatives sur les hébergements.

• Qui « profite » du tourisme d'été en Maurienne ?

- Jusqu'à peu de temps, les principaux bénéficiaires du tourisme en été étaient les propriétaires bailleurs de meublés et les restaurants et commerces.
- Désormais, les exploitants de résidences de tourisme sont les principaux moteurs du dynamisme économique.
- Les stations sont les réceptacles des hébergements et des activités en été comme en hiver. Cependant, les emplois induits sont localisés dans toute la vallée.

• Quelles sont les marges de progression et les efforts à accomplir ?

- L'activité touristique en hiver a fortement progressé depuis 1995. Elle se maintient en été, alors que la plupart des massifs enregistrent une baisse. Ceci tient pour partie à l'augmentation des capacités d'accueil, les taux d'occupation moyen ayant tendance à baisser.
- Le cercle vertueux peut être élargi par une intensification des efforts d'animation estivale susceptible de favoriser une plus grande ouverture en haute saison estivale et par conséquent des retombées plus importantes.

De bons chiffres pour la Maurienne *

- **Nombre de journées skieurs :**
+ 3,5 % par rapport à l'hiver 2004/2005
- **Chiffre d'affaires :**
+ 5 %
(Alpes du nord = +/- 0%; Tarentaise = +/- 0%)

* Sources : SNTF, sur une base de 14 exploitants qui représentent à peu près 80% du total