



Rhône-Alpes ^{Région}

CTEF Maurienne

Portrait de territoire – novembre 2011



Benjamin Susgin

Mission Locale Jeunes Pays de Maurienne
274 avenue du Mont Cenis – BP 82
73303 Saint-Jean-de-Maurienne Cedex
info@mlj-maurienne.org - 04 79 64 41 02

LES HABITANTS DE MAURIENNE	3
↳ Répartition démographique géographiquement inégale sur le territoire	3
↳ Accroissement concentré sur l'entrée de la Maurienne	3
↳ Evolution démographique.....	4
• Augmentation des populations jeunes en entrée de vallée.....	4
• Vieillessement de la population sur les 4 cantons du fond de vallée.....	5
↳ Evolution des ménages	5
↳ La population active.....	6
• Taux d'emploi différent selon le canton.....	6
• Les déplacements domicile – travail	7
• Les Catégories Socio-Professionnelles.....	8
• Un plus bas niveau de formation.....	8
• Plus de femmes travaillent en temps partiel.....	9
↳ Zoom sur les habitants du canton d'Aiguebelle	9
↳ Perspectives démographiques	11
L'ACTIVITE ECONOMIQUE DE MAURIENNE	13
↳ Les établissements	13
• Prépondérance des services.....	13
• De nombreux établissements sans salarié	13
• Un développement économique modéré	13
↳ Les établissements employeurs	14
• Prépondérance des services.....	14
• Stagnation contrastée depuis 2009... ..	14
• Mais un déficit depuis 2008	14
↳ La création d'entreprises	15
• Une intensité limitée de création... ..	15
• Mais un accroissement du taux de création.....	15
• Les mouvements d'établissements	16
• Recul des défaillances des établissements.....	16
• Pérennité des établissements en Maurienne.....	16
↳ L'importance de l'économie présentielle	17
↳ L'attractivité mitigée de la Maurienne.....	17

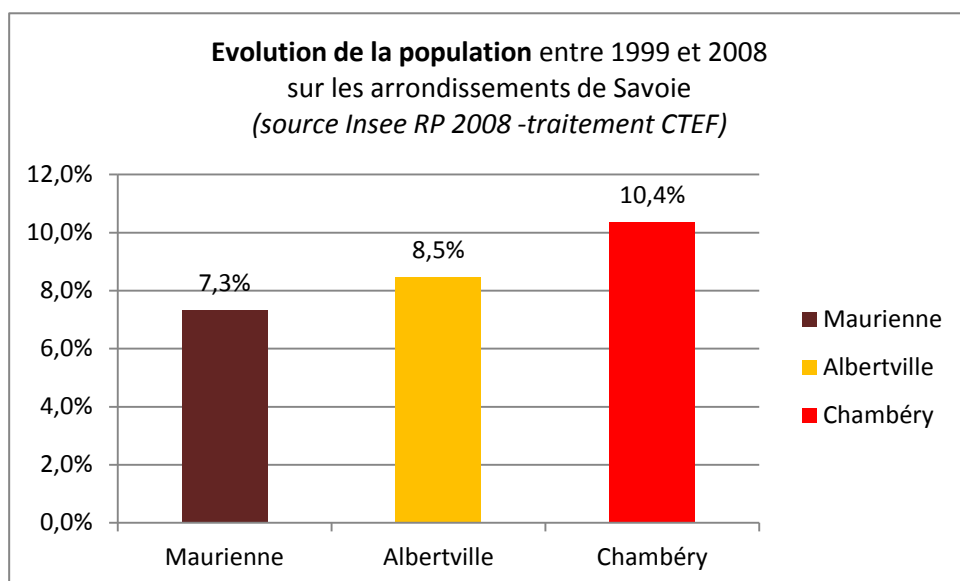
LE MARCHE DE L'EMPLOI EN MAURIENNE	18
↳ Un taux de chômage relativement bas	18
↳ L'emploi salarié privé	18
• Majoritairement dans les services et nombreux dans l'industrie	18
• Evolution contrastée depuis 2009...	18
• Et un déficit depuis 2008	19
• Etablissements, emplois et secteurs d'activité.....	19
• La situation en 2011 par secteur d'activité	19
↳ Les besoins en main-d'œuvre	21
↳ Les métiers en tension	22
↳ Les mouvements de main-d'œuvre	23
• Une mobilité forte mais en ralentissement.....	23
• Une précarité liée à la saisonnalité... mais une précarité accentuée	23
• Faible risque d'enracinement au chômage... mais risque en progression	23
• Un fort retour à l'emploi... mais retour en diminution.....	23
↳ Les demandeurs d'emploi	24
• Inscription à Pôle Emploi au rythme des saisons	24
• Typologie des demandeurs d'emploi	24
• Evolution des demandeurs d'emploi.....	25
↳ Les publics cibles	26
• Les Demandeurs d'emploi de longue durée.....	26
• Les seniors	26
• Les femmes.....	27
• Les jeunes	27
• Les travailleurs handicapés.....	28
• Les bénéficiaires du RSA.....	28

LES HABITANTS DE MAURIENNE

La Maurienne est une **vallée de 120 km de long**, composée de **6 cantons et de 62 communes**. 10 d'entre elles ont plus de 1000 habitants, dont la principale Saint-Jean-de-Maurienne qui compte environ 8 500 habitants.

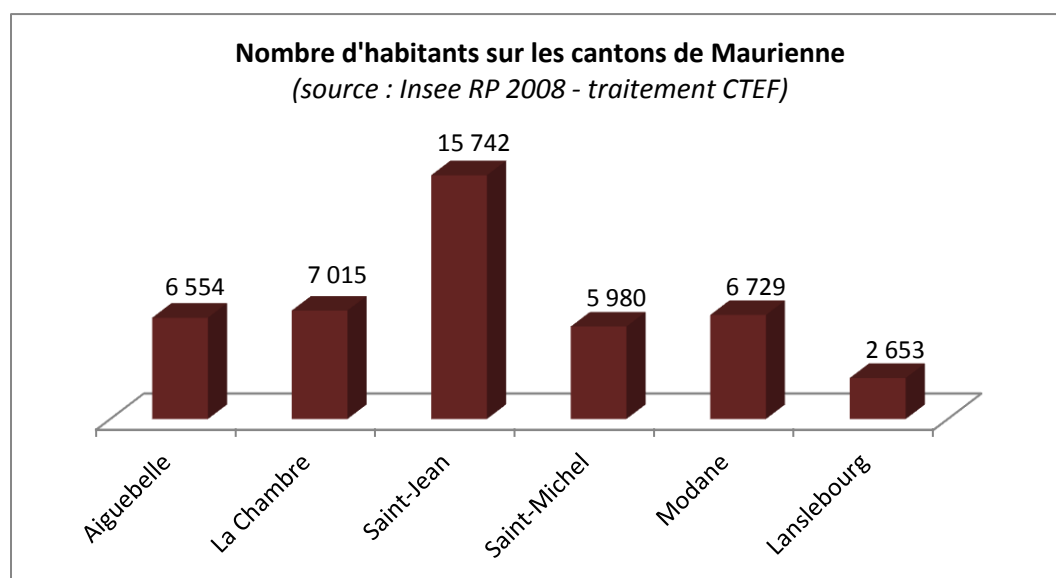
En 2008, selon l'Insee, la Maurienne compte **44 673 habitants**.

Comme le montre le graphique ci-contre, sur les 3 territoires de Savoie, la Maurienne connaît l'évolution de population la moins importante.



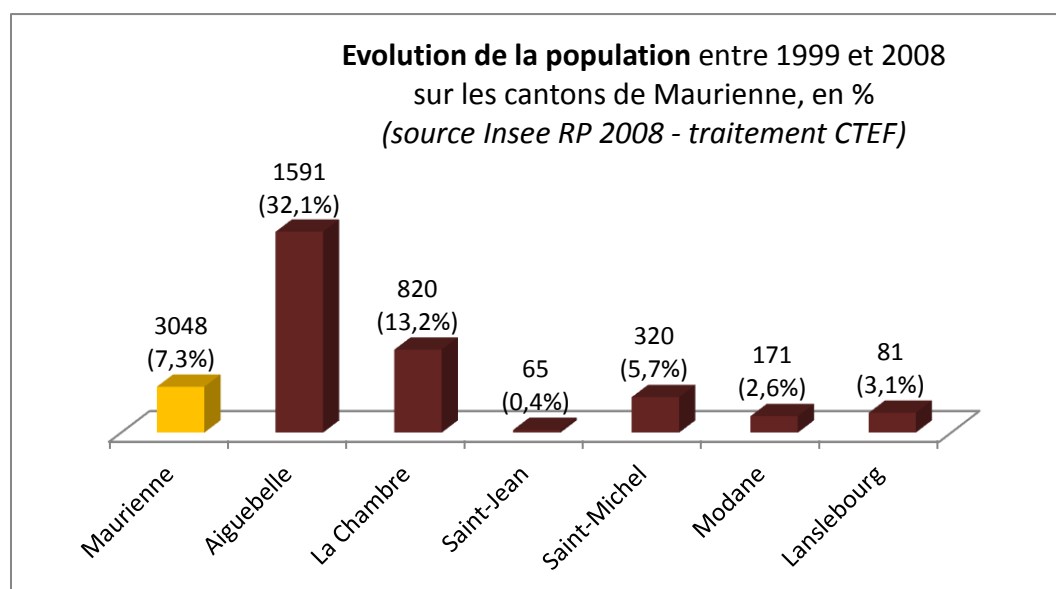
↳ Répartition démographique géographiquement inégale sur le territoire

Comme le montre le graphique suivant, le poids démographique des cantons n'est pas homogène sur l'ensemble de la vallée.



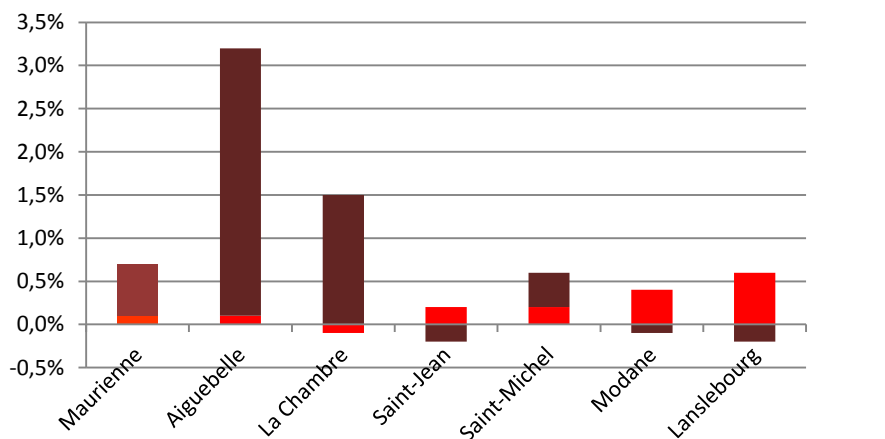
↳ Accroissement concentré sur l'entrée de la Maurienne

Entre 1999 et 2008, la Maurienne gagne 3 048 habitants, soit une variation annuelle de 0.7%.



Variation annuelle de la population des cantons de Maurienne de 1999 à 2008

(source Insee RP 2008 - traitement CTEF)

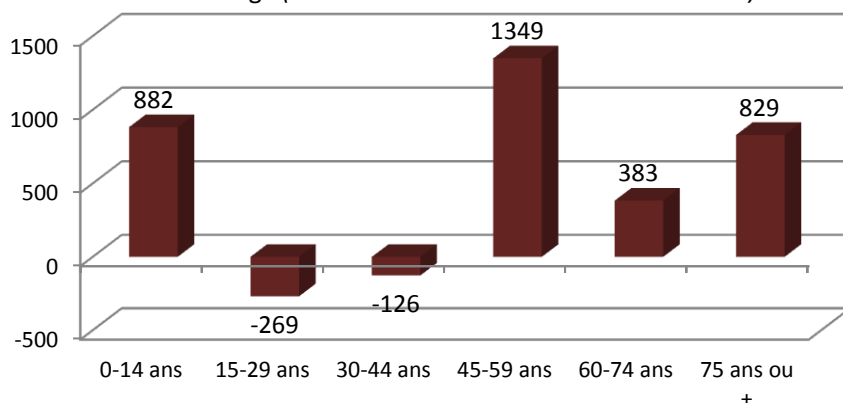


L'augmentation de population se concentre majoritairement sur les 2 cantons d'entrée de vallée (Aiguebelle et La Chambre), avec 79% de l'augmentation totale (+2 411 habitants). Le canton de Saint-Michel gagne également 320 habitants.

En analysant le graphique ci-contre, on constate que sur les 3 cantons où l'évolution de population est significative, **l'augmentation est essentiellement due à l'arrivée de nouvelles populations**. Ce phénomène est encore plus marqué sur le canton d'Aiguebelle ; le canton le plus proche géographiquement des grandes villes.

Evolution démographique

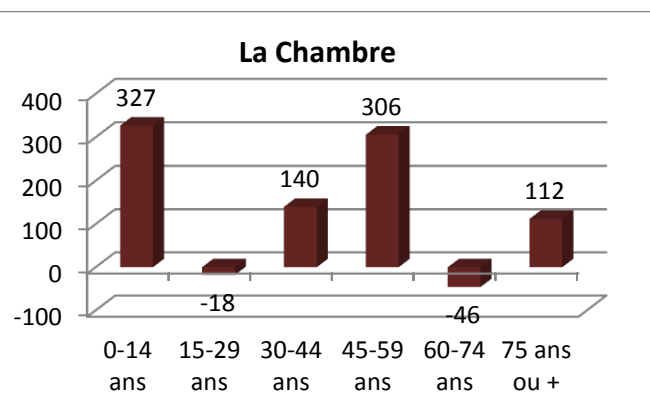
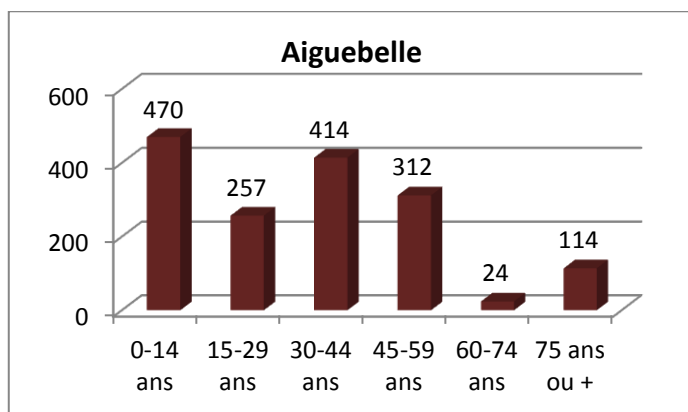
Evolution de la population entre 1999 et 2008 en Maurienne, par tranches d'âge (source : Insee RP 2008 - traitement CTEF)



Le graphique ci-contre montre que **les populations les plus âgées augmentent en nombre sur l'ensemble de la Maurienne**, avec notamment + 2561 personnes de plus de 45 ans entre 1999 et 2008, ce qui représente 84% de l'augmentation de population.

A noter également que la Maurienne, entre 1999 et 2008, gagne + 882 jeunes de 0 à 14 ans.

Augmentation des populations jeunes en entrée de vallée



L'augmentation des 0-14 ans concerne en grande majorité les cantons d'Aiguebelle et de La Chambre. Avec + 797 habitants de 0-14 ans sur 882 au total pour la Maurienne, c'est 90% de cette augmentation qui se concentre sur ces 2 cantons.

Il faut également noter que toutes les tranches d'âges sont en augmentation sur le canton d'Aiguebelle et particulièrement toutes celles de moins de 60 ans.

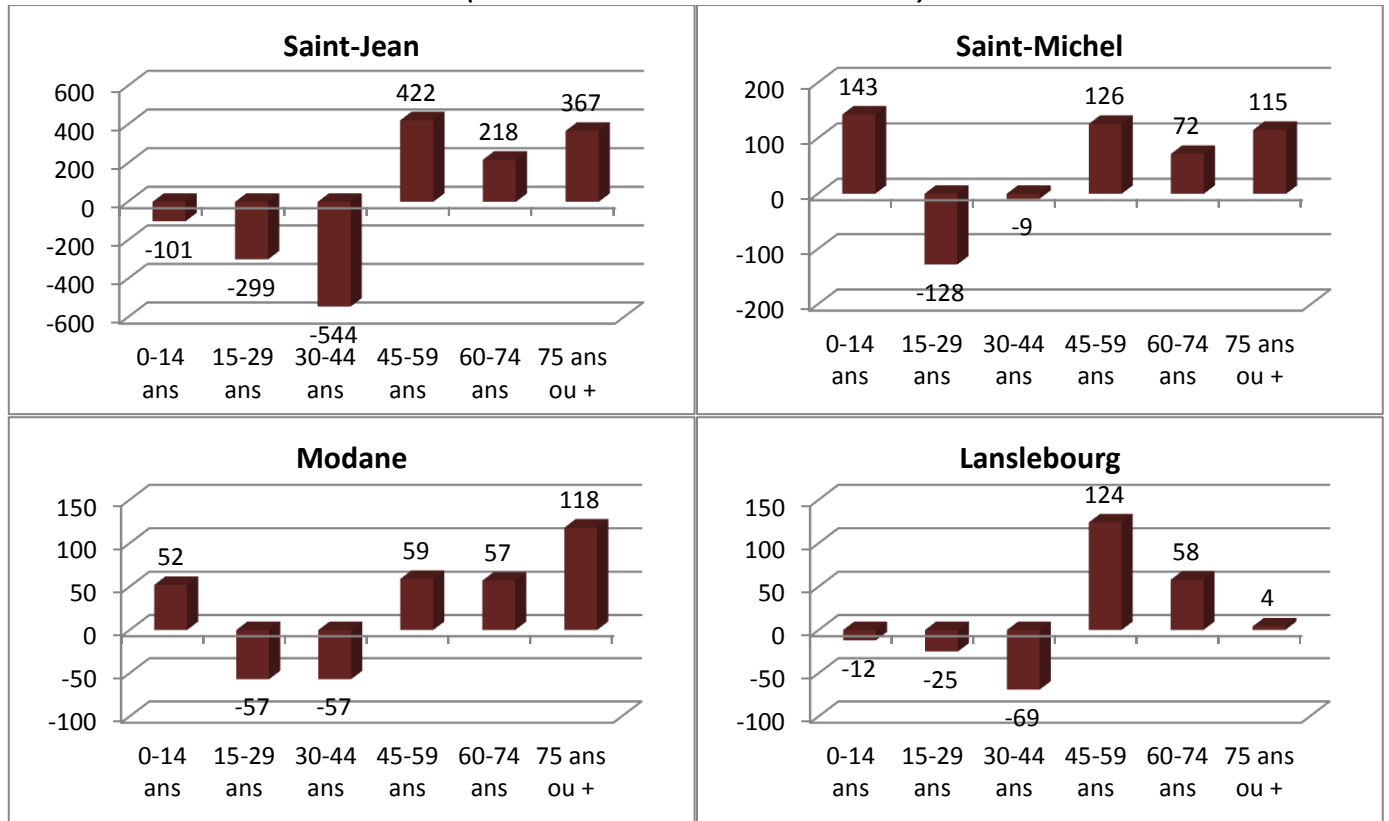
Sur le canton de La Chambre, l'augmentation vise principalement les 0-14 ans et les 45-59 ans.

• **Viellissement de la population sur les 4 cantons du fond de vallée**

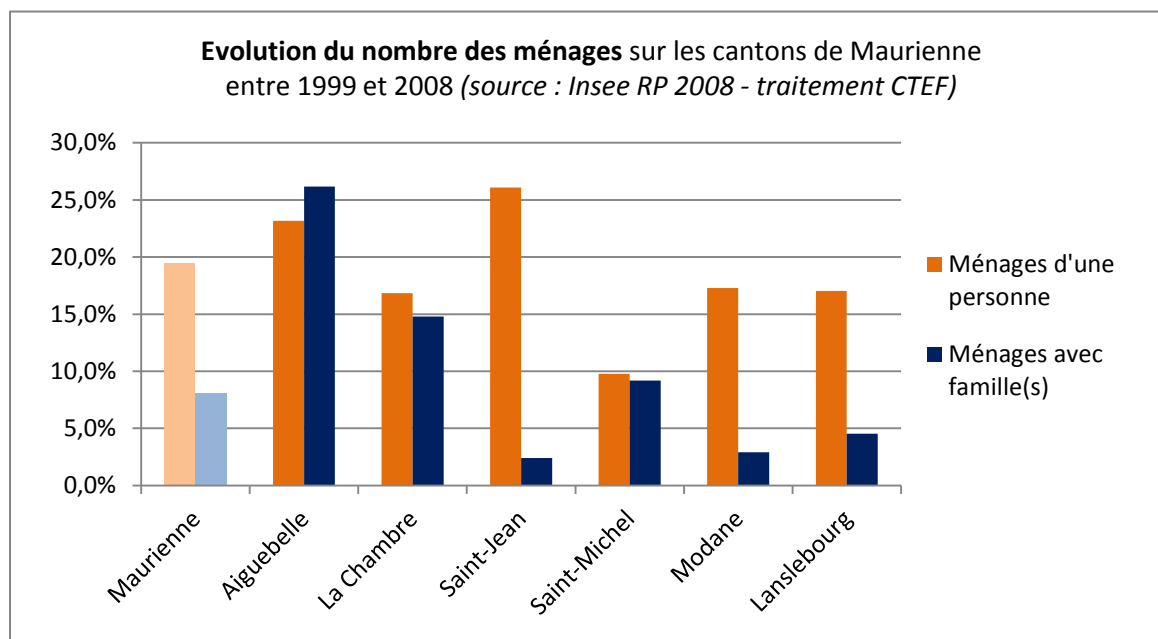
Même si les cantons de Saint-Jean, Saint-Michel, Modane et Lanslebourg ont une croissance démographique très faible, **ce sont des cantons qui perdent une partie de leurs populations les plus jeunes au profit des plus âgées**. Sur le canton de Saint-Jean, c'est - 944 personnes de moins de 45 ans entre 1999 et 2008 contre + 957 personnes de plus de 45 ans. On observe les mêmes tendances sur les cantons de Saint-Michel, Modane et Lanslebourg, bien que celles-ci concernent un plus petit nombre d'individus.

Ces données permettent de penser que cette population vieillissante devra bénéficier de services spécifiques, nécessitant des métiers spécifiques donc des besoins de formation, de qualification adaptés à ces métiers.

Evolution démographique selon l'âge de la population entre 1999 et 2008 par canton
(source : Insee RP 2008 - traitement CTEF)



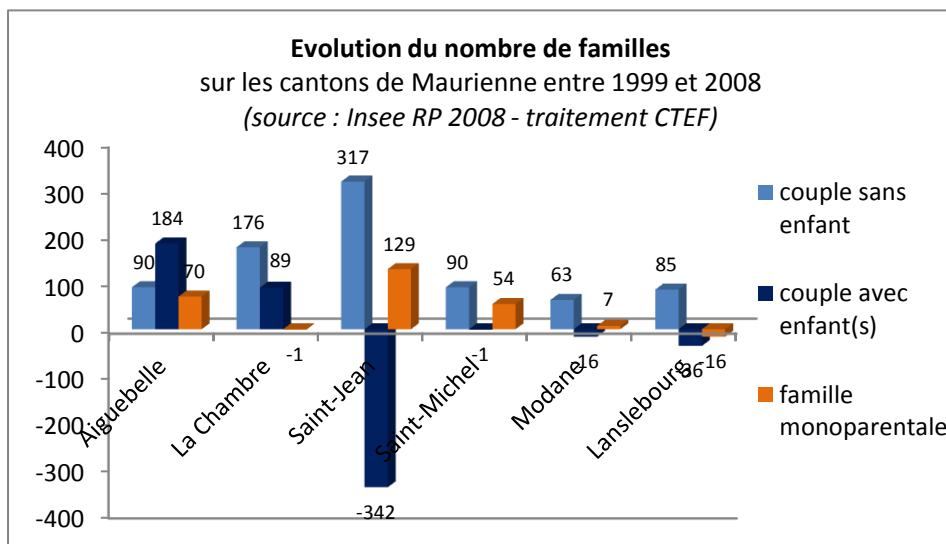
↳ **Evolution des ménages**



L'augmentation du nombre de ménages d'une personne est assez importante sur l'ensemble des cantons ; elle est plus marquée sur celui de Saint-Jean et d'Aiguebelle.

Par ailleurs, l'augmentation du nombre de familles sur les cantons d'Aiguebelle et de La Chambre est nettement plus importante que dans les autres cantons.

Le graphique suivant permet de mieux appréhender l'évolution de la composition des familles en Maurienne entre 1999 et 2008.



Sur le canton d'Aiguebelle, où l'augmentation du nombre de ménages est la plus importante, on peut compter, entre 1999 et 2008, + 184 **couples avec enfants**. C'est l'évolution la plus importante en Maurienne concernant ce type de familles.

Sur le canton de La Chambre, l'évolution du nombre de ménages est principalement due à une augmentation de **couples sans enfants** (+ 176).

Sur le canton de Saint-Jean, l'augmentation du nombre de ménages entre 1999 et 2008 est quasi nulle (+ 2,4%). C'est pourtant **une évolution**

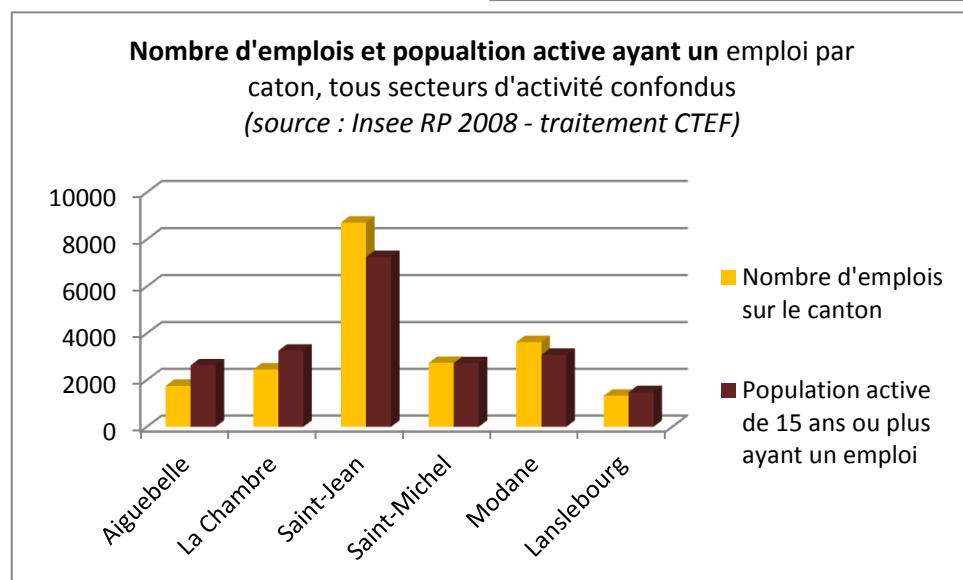
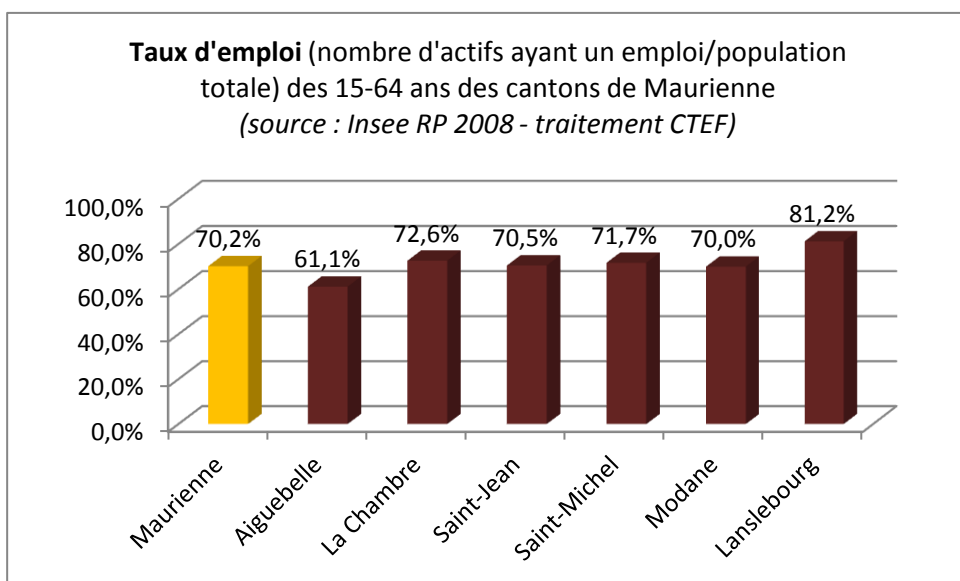
très contrastée entre une augmentation très importante du nombre de couples sans enfants (+ 317). et une très importante diminution du nombre de couples avec enfants (- 342).

↳ La population active

- Taux d'emploi différent selon le canton

Mis à part sur le canton d'Aiguebelle où il est inférieur à la moyenne mauriennaise et sur le canton de Lanslebourg où il est supérieur, le **taux d'emploi** (nombre d'actifs ayant un emploi/population totale) est sensiblement le même sur les cantons de Maurienne.

Le taux d'emploi de Maurienne (70,2%) est supérieur à celui de la Savoie (68,6%).



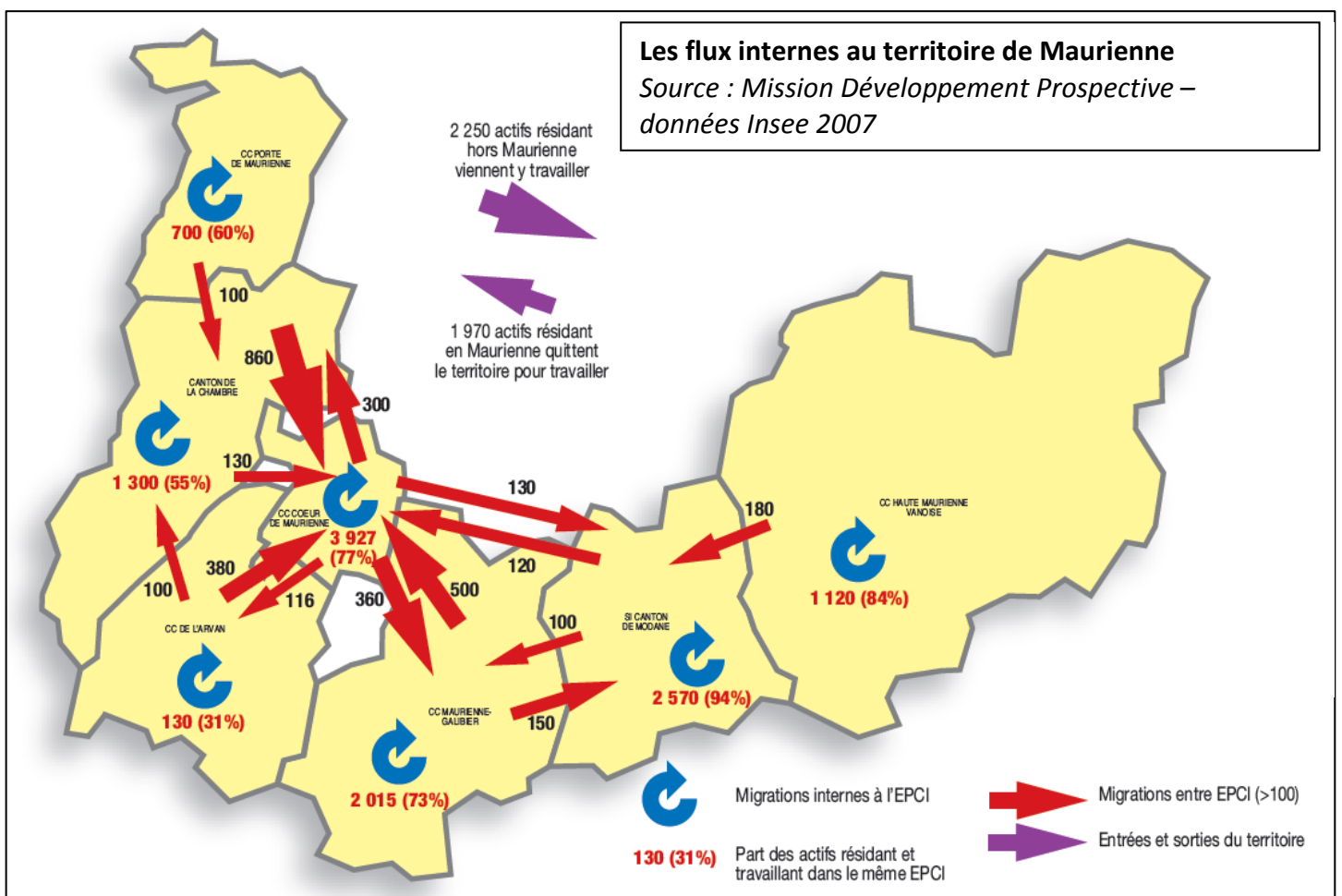
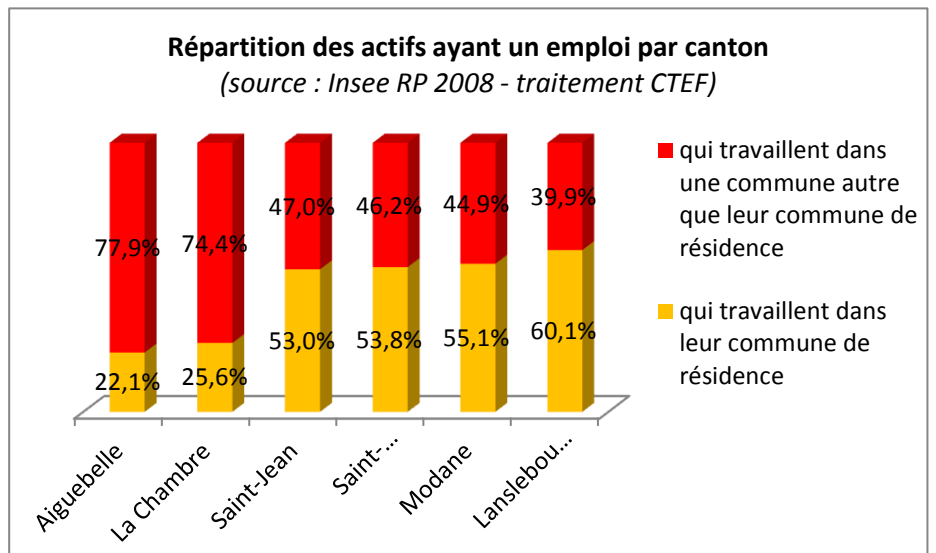
Le graphique ci-contre indique que la majorité des emplois de Maurienne se concentrent autour des villes principales, notamment Saint-Jean-de-Maurienne et Modane.

On remarque également un **déficit du nombre d'emplois sur les cantons d'Aiguebelle et de La Chambre**, par rapport au nombre de la population active ayant un emploi.

- **Les déplacements domicile – travail**

Le graphique ci-contre confirme le fait que **de nombreux habitants des cantons d'Aiguebelle et de La Chambre ne travaillent pas sur leur lieu d'habitation**. Ils vont travailler sur d'autres territoires en Maurienne ou hors vallée.

Les familles nouvellement arrivées sur ces cantons viennent certainement s'installer sur un territoire où le foncier est plus abordable que dans les villes avoisinantes (Chambéry, Albertville, Aix-les-Bains et plus loin Grenoble et Annecy) tout en gardant leur travail : c'est la **périurbanisation**.



Les principaux flux internes s'effectuent avec Saint-Jean-de-Maurienne et les communes voisines.

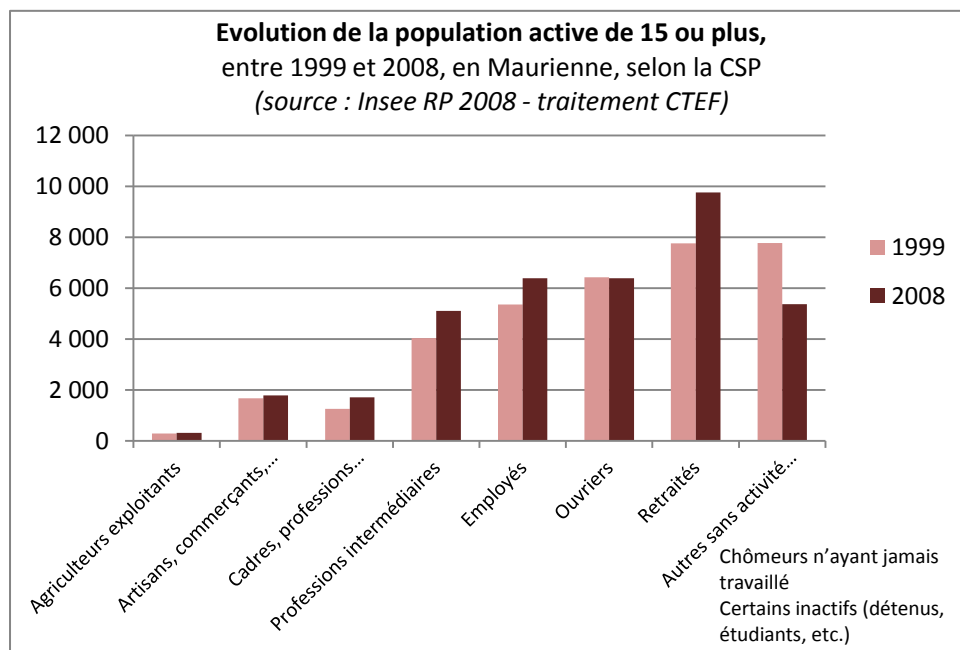
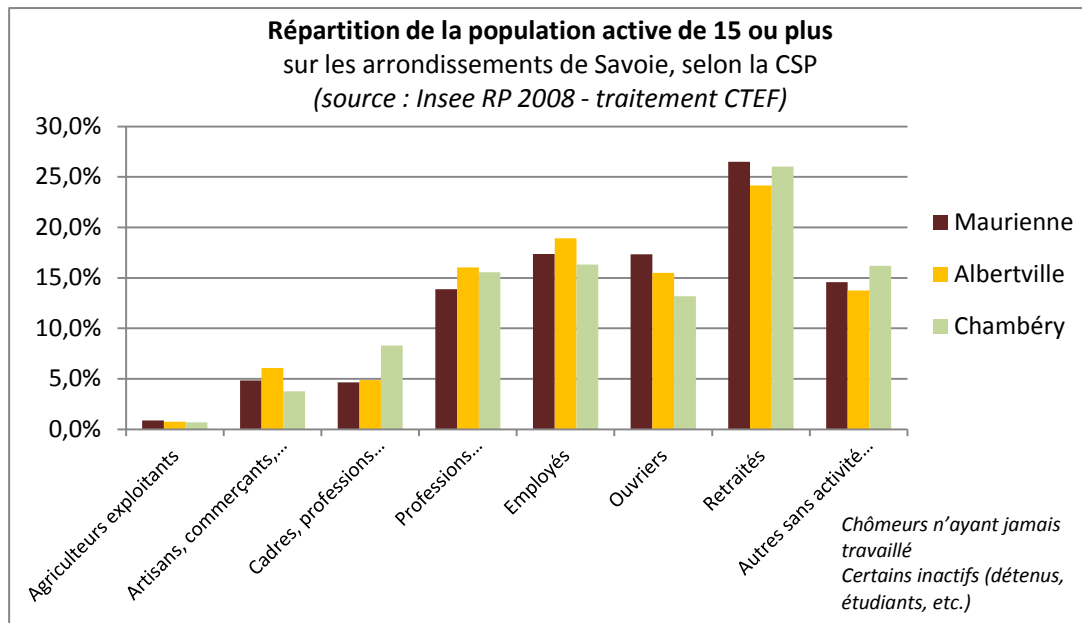
Les actifs qui résident dans la communauté de communes « Cœur de Maurienne » travaillent à 77 % dans ce territoire. Une partie se déplace vers les EPCI de La chambre et de Saint-Michel.

Une partie importante des actifs de la communauté de communes « Porte de Maurienne », environ 28%, travaille hors Maurienne.

Les déplacements domicile-travail entre les autres territoires restent marginaux surtout dans le secteur de Modane et de la Haute Maurienne où une forte majorité des emplois est occupée par des actifs résidant sur place (84 % en Haute Maurienne, 94 % dans le Canton de Modane).

- **Les Catégories Socio-Professionnelles**

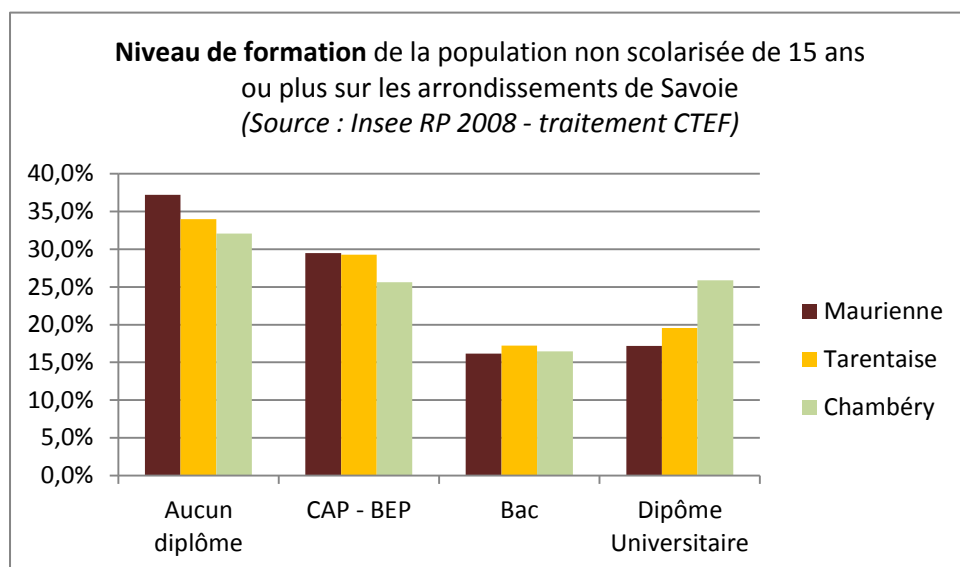
En étudiant la répartition de la population active selon la CSP (Catégorie Socio-Professionnelle) – graphique ci-contre – on note que proportionnellement la Maurienne a **plus d'ouvriers et de retraités** que dans les deux autres arrondissements ; et **moins de cadres, de professions intellectuelles supérieures et de professions intermédiaires**.



En revanche, le nombre de cadres et professions intellectuelles supérieures, de professions intermédiaires et d'employés a augmenté entre 1999 et 2008, même si cette évolution est plus faible que dans le reste du département.

En 2008, la Maurienne compte **2000 retraités de plus** qu'en 1999, soit une évolution de 25,7% (contre 33,9% pour Albertville et 27,2% pour Chambéry).

- **Un plus bas niveau de formation**



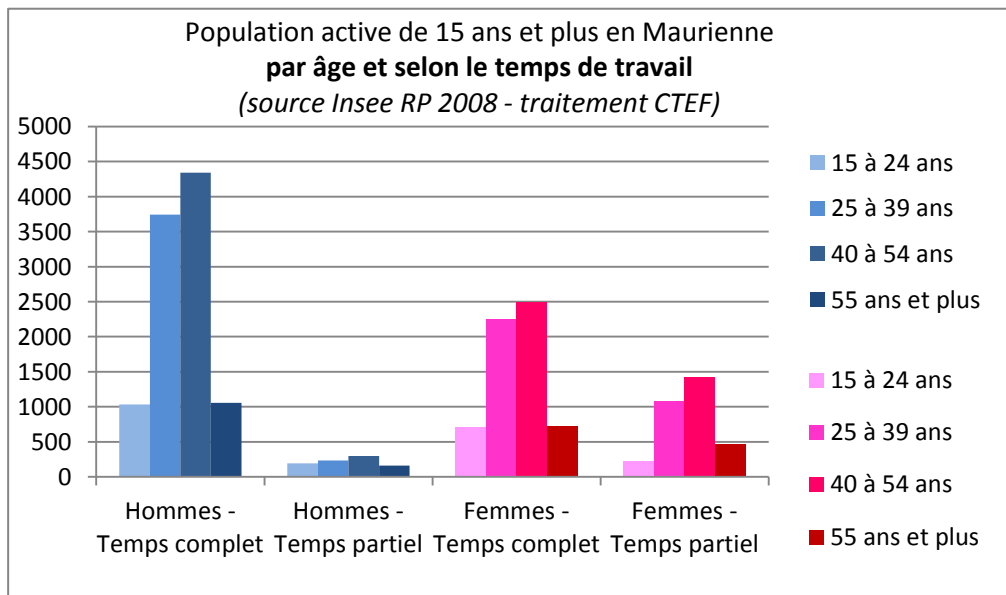
En étudiant le graphique ci-contre, **la Maurienne compte une part plus importante de personnes sans diplôme ou titulaire d'un BEP ou CAP que dans les autres arrondissements de Savoie**.

En revanche, la population de Maurienne possédant un Bac ou un diplôme universitaire est moins importante.

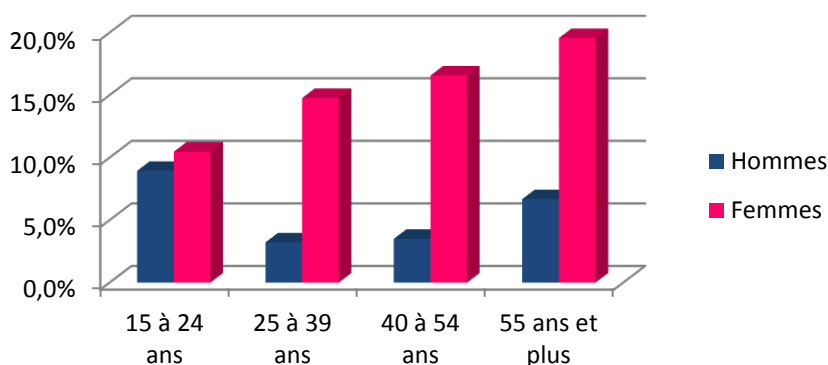
- Plus de femmes travaillent en temps partiel

Les graphiques suivants rendent compte de la répartition des actifs ayant un emploi selon qu'ils occupent leur emploi principal à temps partiel ou à temps complet

Le graphique ci-contre montre que les femmes sont plus nombreuses que les hommes à travailler en temps partiel, notamment les femmes de plus de 25 ans.



Part de la population active de 15 ans et plus, en temps partiel en Maurienne, par âge et par sexe
(source : Insee RP 2008 - traitement CTEF)

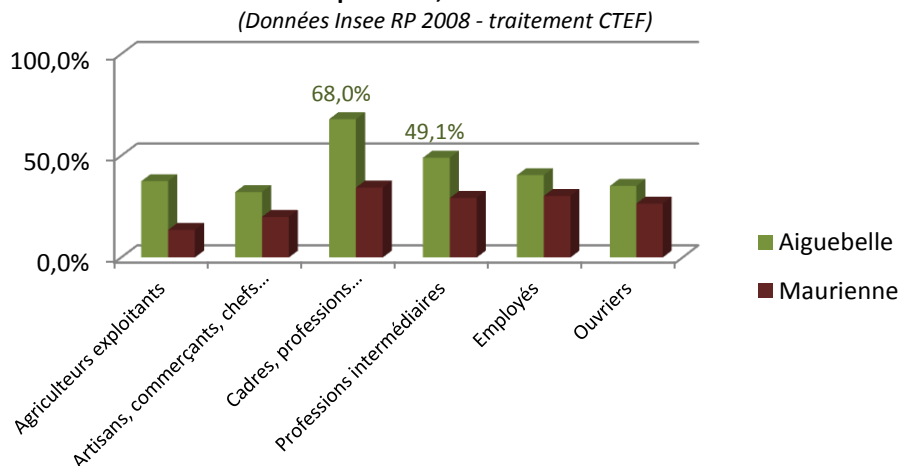


Alors qu'une faible part des hommes travaillent à temps partiel, on note une importante proportion de femmes qui travaillent à temps partiel.

Cette proportion est d'ailleurs croissante avec l'âge. Plus les femmes sont âgées, plus une part élevée travaille à temps partiel.

Zoom sur les habitants du canton d'Aiguebelle

Part de la population habitant une autre commune 5 ans auparavant, selon la CSP
(Données Insee RP 2008 - traitement CTEF)

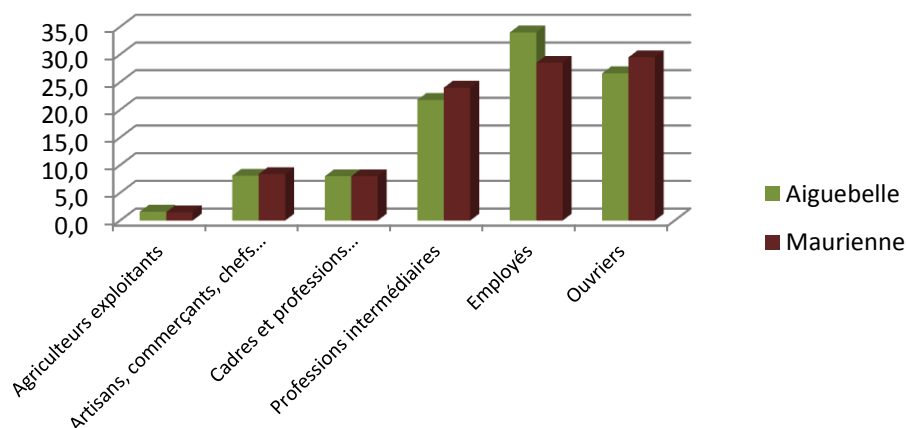


Comme précisé précédemment, les nouveaux habitants de Maurienne se concentrent principalement sur le canton d'Aiguebelle (solde migratoire : 3,1%). Ces nouvelles populations sont principalement composées de familles et 28% de la population active travaille en dehors de la Maurienne.

D'après le graphique ci-contre, 68% des cadres et professions intellectuelles supérieures habitaient une autre commune 5 ans auparavant et 49,1% des professions intermédiaires.

Répartition de la population active par CSP

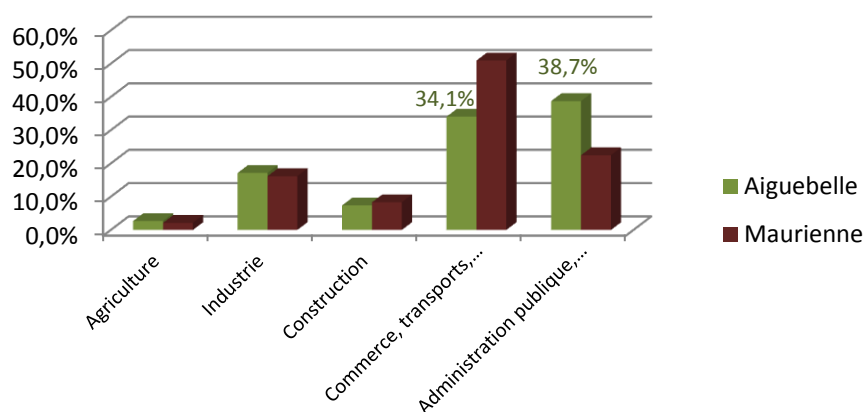
(Données Insee RP 2008 - traitement CTEF)



Proportionnellement, on note **plus d'employés** (34% contre 28,5%) sur le canton d'Aiguebelle qu'en Maurienne. En revanche, Aiguebelle compte **moins de professions intermédiaires** (21,8% contre 24%) et **moins d'ouvriers** (26,6% contre 29,5%).

Répartition de la population active par secteur d'activité

(Données Insee RP 2008 - traitement CTEF)

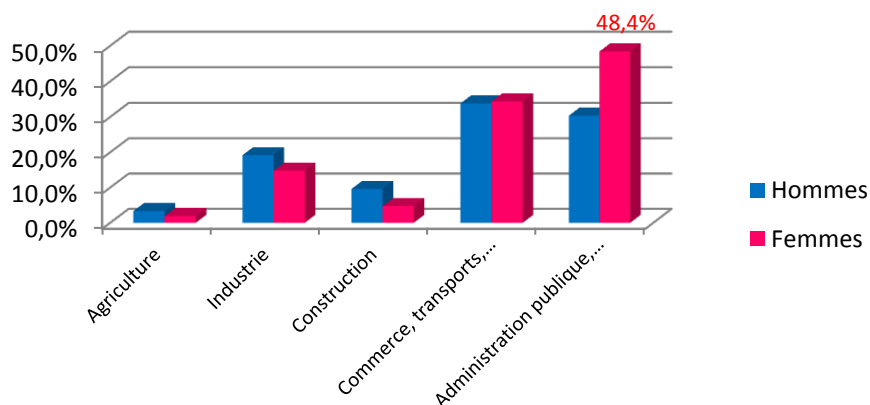


Le graphique ci-contre montre que le canton d'Aiguebelle compte **une part importante d'actifs dans l'administration, enseignement, santé, social** (38,7% contre 22,5% sur l'ensemble de la Maurienne).

Peu d'actifs dans le commerce, transports (34,1% contre 50,9% en Maurienne)

Répartition des actifs du canton d'Aiguebelle par secteur d'activité, selon le sexe

(Données Insee RP 2008 - traitement CTEF)

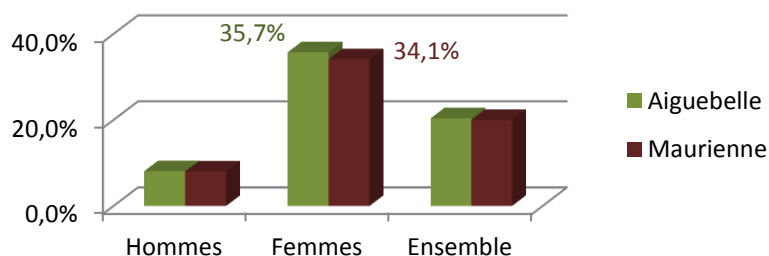


En observant la répartition des actifs par sexe, on note que quasiment **la moitié des femmes actives travaillent dans l'administration, enseignement, santé, social**.

Dans le secteur de l'industrie et de la construction, les hommes sont surreprésentés.

Part de la population active travaillant à temps partiel

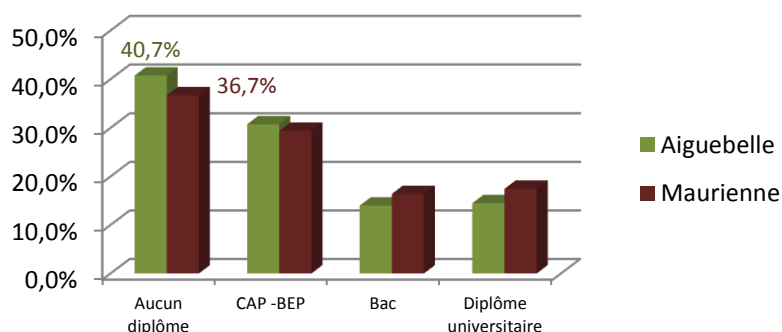
(Données Insee RP 2008 - traitement CTEF)



On note **une part plus importante de femmes travaillant à temps partiel** : 35,7% sur le canton d'Aiguebelle contre 34,1% sur l'ensemble de la Maurienne.

Niveau de formation de la population non scolarisée de 15 ans ou plus

(Données : Insee RP 2008 - traitement CTEF)



Le graphique ci-contre montre que les habitants du canton d'Aiguebelle ont **un niveau de formation inférieur à celui de la Maurienne**.

40,7% n'ont pas de diplôme contre 36,7% sur l'ensemble de la Maurienne.

Moyens de transport des actifs ayant un emploi	Aiguebelle	Maurienne
Pas de transport	5,9%	6,1%
Marche à pied	5,9%	17,8%
Véhicule personnel	84,3%	72,9%
Transports en commun	3,9%	3,2%

Enfin, le tableau ci-contre nous montre que :

- plus de personnes utilisent leur véhicule personnel (84,3% contre 72,9% en Maurienne),
- les habitants du canton d'Aiguebelle utilisent plus les transports en commun (3,9% contre 3,2%).

↳ Prospectives démographiques

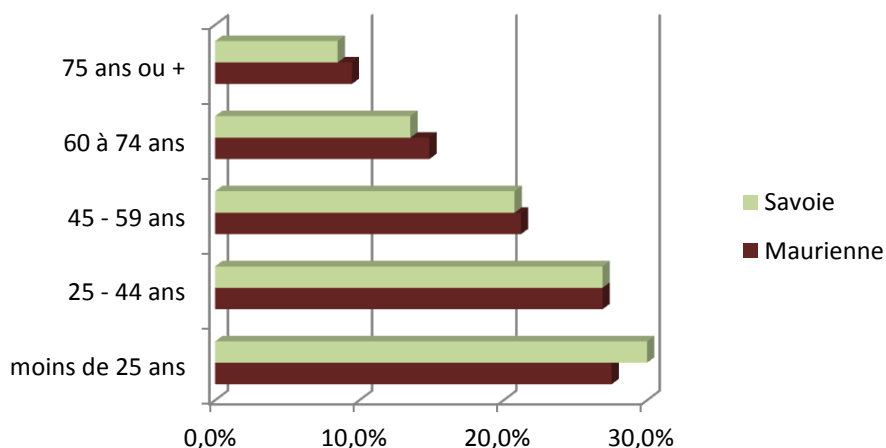
Le **vieillessement de la population** semble se poursuivre sur les années à venir, avec notamment l'augmentation des plus de 60 ans et des plus de 75 ans à partir de 2020.

Comme le montre le graphique ci-contre, on observe une **forte représentation des plus de 60 ans** en Maurienne (24,4% contre 22% en Savoie) ; ainsi qu'un **déficit des moins de 25 ans** (27,5% contre 30,3% en Savoie).

Enfin, depuis 1999, le vieillissement de la population s'est accentué. Cette tendance semble se confirmer pour les années à venir.

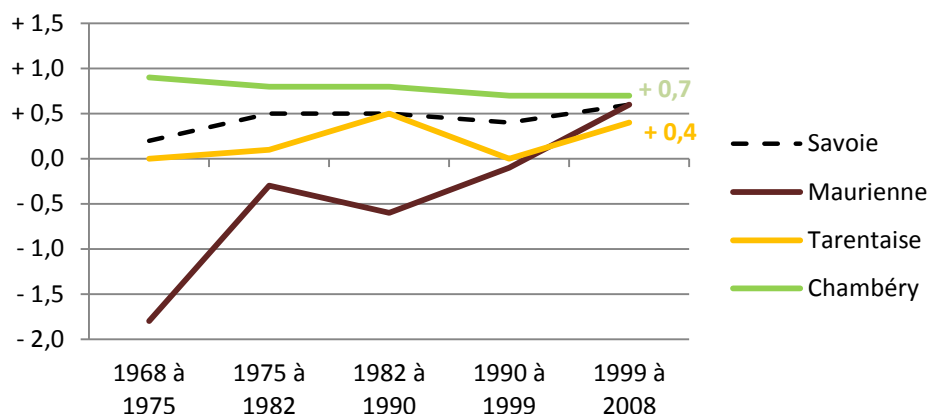
Répartition de la population par tranche d'âge

(Données Insee RP 2008 - traitement CTEF)



Variation annuelle moyenne de la population en % due au solde migratoire

(Données Insee RP 2008 - traitement CTEF)



La Maurienne possède un solde naturel faible : 0,2%. Il est de 0,4% sur l'ensemble de la Savoie.

En revanche, comme le montre le graphique ci-contre, le solde migratoire est important en Maurienne (0,6%) et est en constante augmentation depuis 1982.

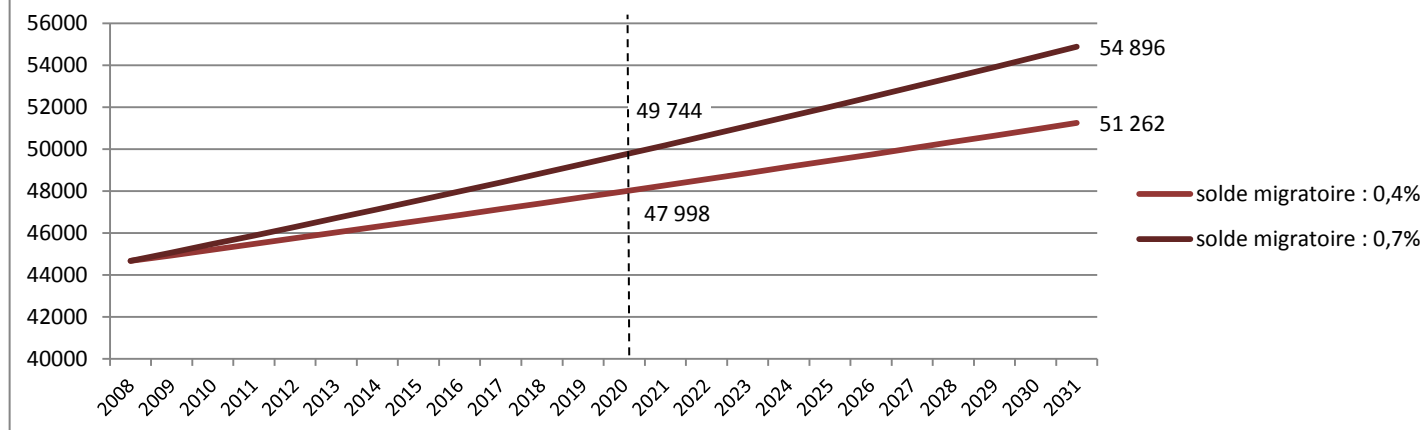
Or cette tendance ne semblerait pas se poursuivre dans les années à venir, puisque l'essentiel de cette évolution se concentre sur l'entrée de vallée et que le foncier disponible se raréfie.

C'est pourquoi, au regard de ces éléments, on peut envisager un solde naturel futur de 0,2% et un solde migratoire compris entre 0,4% (le plus bas de Savoie) et 0,7% (le plus haut) ; ce qui nous donne le graphique ci-dessous :

Prospectives démographiques

solde naturel = 0,2% ; variable selon le solde migratoire

(Source : CTEF Maurienne)



Ces tendances ne prennent pas en considération l'activité économique qui peut influer fortement sur la démographie.

D'une part, il faudrait prendre en considération les ouvertures ou fermetures d'usine employant de nombreuses personnes ; et d'autre part, il faudrait évaluer les impacts des grands chantiers à venir et notamment le chantier RTE – l'enfouissement des lignes électriques à haute tension et le chantier LTF (Lyon Turin Ferroviaire) – le tunnel reliant l'Italie à la France.

Des questions se posent alors :

- Quel apport de main d'œuvre extérieur par rapport à la main d'œuvre locale ?
- Les grands groupes créeront-ils des emplois ou feront-ils venir des personnes déjà salariées travaillant actuellement sur d'autres chantiers ?

L'ACTIVITE ECONOMIQUE DE MAURIENNE

Les établissements

Ensemble des établissements ayant ou non des salariés. Source : Insee 2010

• Prépondérance des services

La Maurienne comptabilise **4 510 établissements**, ce qui représente **11,4% des établissements de Savoie**.

Prépondérance des services avec 65,6% du total des établissements ; dans le même ordre de grandeur que dans le reste du département (64,7%).

En détaillant ce secteur, on note une différence due à l'activité touristique plus importante en Maurienne :

- **Surreprésentation de l'Hôtellerie / Restauration** (15,6% contre 12,6% en Savoie)
- **Surreprésentation de l'enseignement - sport** (18,6% contre 14,2% en Savoie).

Répartition des établissements par secteur d'activités en 2010 (source : PRAO - traitement CTEF)	Maurienne		Savoie	
	Nombre	%	Nombre	%
Industrie	358	7,9%	2 568	6,5%
Construction	476	10,6%	4 713	11,9%
Commerce	718	15,9%	6 701	16,9%
Services	2 958	65,6%	25 586	64,7%
Transports / Remontées Mécaniques	143	3,2%	1 136	2,9%
Hôtellerie / Restauration	704	15,6%	4 986	12,6%
Enseignement - Sport	838	18,6%	5 635	14,2%
Autres services	1 273	28,2%	13 829	34,9%
Total	4 510	100,0%	39 568	100,0%

A noter que ce secteur est majoritairement constitué de travailleurs indépendants qui créent un établissement pour exercer leur activité, notamment les moniteurs de ski.

La part des autres secteurs d'activité est sensiblement la même entre la Maurienne et le niveau départemental. A noter que **l'industrie maurienne représente 13,9% des établissements savoyards**.

• De nombreux établissements sans salarié

Sur les 4 510 établissements maurienais, 69% n'ont pas de salariés, ce qui est légèrement supérieur à la moyenne départementale et bien supérieure à la moyenne régionale (63%).

Taille des établissements en 2010 (Source : PRAO - traitement CTEF)	Maurienne	Savoie	Rhône-Alpes
0 salariés	69%	68%	63%
1 à 9 salariés	26%	26%	30%
10 à 49 salariés	4%	5%	6%
50 à 249 salariés	1%	1%	1%
250 salariés et plus	0%	0%	0%

• Un développement économique modéré

Evolution du nombre d'établissements par secteur d'activité entre 2009 et 2010 (source : PRAO - traitement CTEF)	Maurienne		Savoie	
	nombre	%	nombre	%
Industrie	12	3,5%	53	2,1%
Construction	24	5,3%	216	4,8%
Commerce	31	4,5%	499	8,0%
Services	146	5,2%	1 643	6,9%
Transports et entreposage	-5	-3,4%	-67	-5,6%
Hébergement / Restauration	13	1,9%	49	1,0%
Enseignement - Sport	25	3,1%	196	3,6%
Autres services	113	9,7%	1 465	11,8%
Total	213	5,0%	2 411	6,5%

La Maurienne compte 213 établissements de plus en 2010 qu'en 2009, soit une évolution de 5%, inférieur au département (6,5%).

En revanche, l'industrie et la construction ont bénéficié d'une évolution plus importante en Maurienne qu'en Savoie.

Ce sont les secteurs du commerce et des services qui ont gagné moins d'établissements que dans le reste du département (4,5% contre 8% et 5,2% contre 6,9%).

Les établissements employeurs

Etablissements comptabilisés par Pôle Emploi employant un ou plusieurs salariés. Source : Pole Emploi – Unistatis 2010

• Prépondérance des services

Dans la zone d'emploi de Maurienne, on comptabilise **1575 établissements employeurs**, ce qui représente **10,8% des établissements employeurs de Savoie**.

Prépondérance des services avec 59,1% des établissements employeurs.

La part de chaque secteur d'activité est quasi identique entre la Maurienne et le niveau départemental.

Répartition des établissements employeurs par secteurs d'activité en 2010 (Données Pôle Emploi - traitement CTEF)	Maurienne		Savoie	
	Nombre	%	Nombre	%
Industrie	124	7,9%	1176	8,1%
Construction	171	10,9%	1730	11,9%
Commerce	349	22,2%	3289	22,6%
Services	931	59,1%	8374	57,5%
<i>Transports / Remontées Mécaniques</i>	50	3,2%	445	3,1%
<i>Hôtellerie / Restauration</i>	371	23,6%	2300	15,8%
<i>Autres services</i>	510	32,4%	5629	38,6%
Total	1575	100,0%	14569	100,0%

• Stagnation contrastée depuis 2009...

Evolution du nombre d'établissements employeurs en 2010 par rapport à 2009 (Données Pôle Emploi - traitement CTEF)	Maurienne	Savoie
Industrie	-4,6%	-0,8%
Construction	-0,6%	-0,1%
Commerce	0,3%	-0,7%
Services	0,8%	-0,7%
<i>Transports / Remontées Mécaniques</i>	-5,7%	0,2%
<i>Hôtellerie / Restauration</i>	4,5%	-0,4%
<i>Autres services</i>	-1,2%	-0,9%
Total	0,1%	-0,7%

Alors que la Savoie perd 0,7% de ses établissements employeurs, tous secteurs d'activité confondus, la Maurienne, en 2010, gagne 1 établissement employeur par rapport à 2009, soit +0,1%.

Perte d'établissements employeurs dans l'industrie (-6, soit -4,6%).

Gain dans les services (+7, soit +0,8%) hausse principalement due à l'augmentation dans l'hôtellerie / restauration : (+16, soit 4,5%).

• Mais un déficit depuis 2008

Baisse du nombre d'établissements employeurs (-18, soit -1,1%) ; même si cette baisse est moins importante que sur l'ensemble du département (-1,5%).

Baisse dans l'industrie, plus marquée qu'en Savoie (-5,3% contre -3,5%).

Perte dans les services, également plus significative que sur l'ensemble de la Savoie (-1,9% contre -1,4%).

La construction et le commerce gagnent chacun 4 établissements employeurs soit +2,4% et +1,2%.

Evolution du nombre d'établissements employeurs en 2010 depuis 2008 (Données Pôle Emploi - traitement CTEF)	Maurienne	Savoie
Industrie	-5,3%	-3,5%
Construction	2,4%	-3,4%
Commerce	1,2%	-0,3%
Services	-1,9%	-1,4%
<i>Transports / Remontées Mécaniques</i>	-10,7%	-0,9%
<i>Hôtellerie / Restauration</i>	-1,1%	-0,7%
<i>Autres services</i>	-1,5%	-1,7%
Total	-1,1%	-1,5%

• Une intensité limitée de création...

Les données statistiques sur les créations d'établissements incluent les travailleurs indépendants et les auto-entrepreneurs.

La Maurienne a un taux de création inférieur à celui du département et de la Région (12,9% contre 14,4% et 17,2%). Ce taux est inférieur tous secteurs d'activité confondus.

Taux de création d'établissements par secteur d'activité en 2010 (source : PRAO - traitement CTEF)	Maurienne		Savoie		Rhône-Alpes	
	nombre	taux de création	nombre	taux de création	nombre	taux de création
Industrie	23	6,4%	248	9,7%	3 903	11,3%
Construction	76	16,0%	901	19,1%	10 104	19,6%
Commerce	104	14,5%	970	14,5%	15 041	17,1%
Services	381	12,9%	3 574	14,0%	41 729	17,6%
Transports et entreposage	6	4,2%	84	7,4%	1 100	9,4%
Hébergement et restauration	71	10,1%	447	9,0%	3 481	11,1%
Enseignement - Sport	95	11,3%	593	10,5%	3 797	20,2%
Autres services	209	16,4%	2 450	17,7%	33 351	19,1%
Total	584	12,9%	5 693	14,4%	70 777	17,2%

- Le taux de création d'établissements dans la construction est le plus important avec 16%, suivi du commerce avec 14,5%.
- 2/3 des créations se fait dans le secteur des services.

• Mais un accroissement du taux de création

En Maurienne, le taux de création d'établissements est plus fort en 2010 qu'en 2009, contrairement au reste du département et de la Région.

Taux de créations d'établissements en 2009 et 2010 (source : PRAO - traitement CTEF)	Maurienne	Savoie	Rhône-Alpes
2009	12,3%	14,8%	17,4%
2010	12,9%	14,4%	17,2%

Taux de création d'établissements par secteur d'activité en Maurienne en 2009 et 2010 (Données Insee - traitement CTEF)	2009	2010
Industrie	6,9%	6,4%
Construction	11,9%	16,0%
Commerce	13,1%	14,5%
Services	12,8%	12,9%
Transports et entreposage	6,8%	4,2%
Hébergement et restauration	9,7%	10,1%
Enseignement (Sport)	8,5%	11,3%
Autres services	18,4%	16,4%
Total	12,3%	12,9%

Le taux de création plus fort en 2010 est essentiellement dû à :

- une forte évolution dans le secteur de la construction (16% en 2010 contre 11,9% en 2009)
- une évolution également dans le commerce (14,5% en 2010 contre 13,1% en 2009).

- **Les mouvements d'établissements**

Les mouvements d'établissements en 2010	Taux de début d'activité	Taux de radiation	Taux de liquidation judiciaire
Industrie	8,8%	11,7%	0,7%
BTP	14,1%	10,4%	4,1%
Commerce	10,3%	12,6%	2,5%
Services	13,0%	13,2%	2,7%
Maurienne	12,1%	12,6%	2,7%
Savoie	12,4%	12,9%	3,2%
Rhône-Alpes	14,7%	10,0%	1,9%

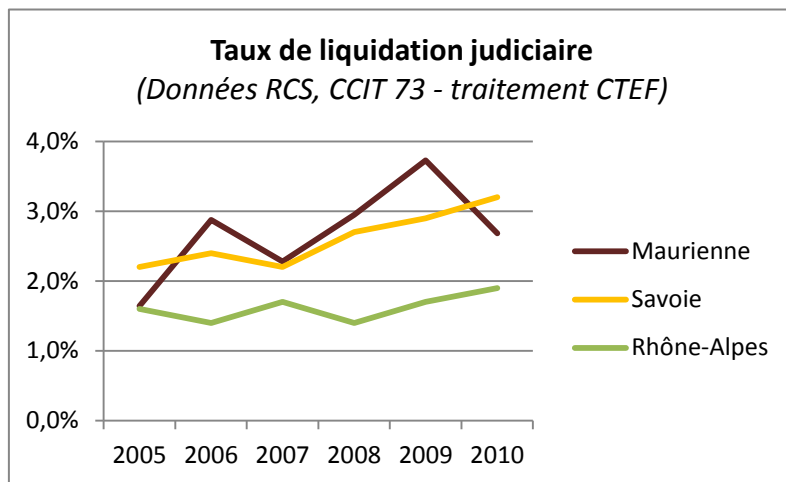
En Maurienne et en Savoie le taux de radiation est supérieur au taux de création.

C'est le secteur du BTP qui présente le plus de mouvements d'établissements avec un taux de début d'activité de 14,1%. C'est également le secteur qui enregistre le taux de défaillance le plus élevé avec 4,1%.

L'industrie et le commerce enregistrent des taux de radiation supérieurs à celui de création.

La Maurienne a un taux de début d'activité inférieur au département et à la Région.

- **Recul des défaillances des établissements**



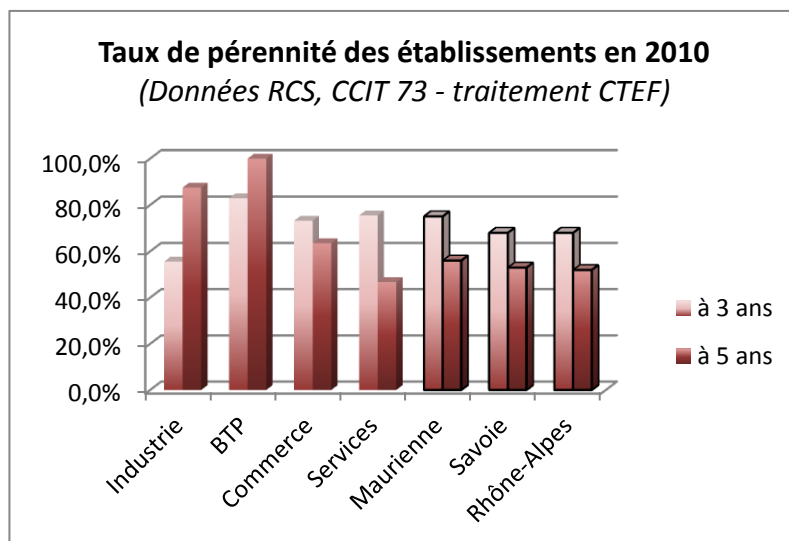
A partir de 2008, les défaillances des établissements augmentent fortement en Maurienne pour atteindre 3,7% en 2009.

Le tissu économique maurienais a subi plus fortement les conséquences de la crise que le département ou la Région.

En 2010, le taux de liquidation judiciaires chute en Maurienne, contrairement au reste de la Savoie et de la Région Rhône-Alpes.

Depuis 2005, les défaillances en Rhône-Alpes sont inférieures à celles de Maurienne et de Savoie.

- **Pérennité des établissements en Maurienne**



Les taux de pérennité des établissements maurienais à 3 ans ou à 5 ans sont supérieurs à ceux de la Savoie et de Rhône-Alpes (75,1% à 3 ans et 56% à 5 ans).

Les secteurs de l'industrie et du BTP ont en revanche un taux de pérennité à 5 ans supérieur à celui à 3 ans.

Les entreprises, dans ces secteurs, ayant débuté leur activité en 2007, ont subi dès leur démarrage les conséquences de la crise.

↳ L'importance de l'économie présentielle

Résumé et analyses de la lettre de l'Insee n° 131 – septembre 2010 :

« Grand Sud-Est : L'économie présentielle stimulée par la croissance démographique et le tourisme »

L'économie présentielle répond à la demande de la population présente sur un territoire, qu'il s'agisse de **résidents ou de touristes**. Elle concentre, en 2006, 63,4% des emplois de Rhône-Alpes. Ceci s'explique par la croissance démographique et l'attractivité touristique de cet espace. Elle est **particulièrement développée dans les zones de montagne**.

En Maurienne, la part de l'emploi présentiel est comprise entre 67% et 76%, comme sur la zone de Chambéry mais moins qu'en Tarentaise.

Outre l'attractivité résidentielle et touristique, on peut identifier **quatre facteurs de localisation** de l'économie présentielle :

- **l'attractivité en termes d'emploi :**

En Maurienne, l'emploi présentiel par rapport à la population résidente est assez important (entre 26,7% et 40,7%) ce qui la classe en 2^{ème} position après la Tarentaise. En revanche, quand on compare l'emploi présentiel par rapport à la population présente moyenne (résidents, actifs, touristes) la Maurienne se retrouve dépassée par les zones urbaines et par quelques zones touristiques.

- **le niveau de vie de la population :**

Les services présentiels se localisent plus volontiers là où le niveau de vie est élevé. Les revenus de la population sont généralement plus élevés dans les zones urbaines.

- **la régularité de la fréquentation touristique :**

Quand la fréquentation touristique est régulière toute l'année, elle profite à l'économie présentielle. Selon l'Insee c'est le cas de la Maurienne !

- **le maintien d'une économie productive :**

Pour optimiser l'attractivité présentielle d'un territoire, il faut miser sur la complémentarité entre sphère présentielle et sphère productive. En effet, l'économie présentielle se développe aussi grâce au maintien ou à l'installation d'activités productives offrant des emplois qualifiés et bien rémunérés.

↳ L'attractivité mitigée de la Maurienne

Résumé et analyses de la lettre de l'Insee n° 128 – mai 2010 : « Attractivité : sept familles de territoires en Rhône-Alpes »

zones d'emploi	variation de la population 1975-2006	variation de la population 1999-2006	taux de solde migratoire	taux de solde migratoire des cadres	taux de création d'entreprises en 2007	part de la population à bas revenus en 2005	taux de chômage en 2009	part des résidences secondaires en 2006	taux de vieillissement 2006 (= +de 60 ans / - de 20 ans)
Maurienne	3,8%	5,8%	2,2%	2,3%	9,1%	7,8%	6,8%	50,9%	100,7%
Tarentaise	26,2%	7,2%	-0,1%	1,6%	9,8%	9,2%	7,9%	56,0%	80,0%
Chambéry	40,8%	8,1%	2,4%	5,5%	11,5%	10,2%	7,6%	8,1%	86,3%
Rhône-Alpes	31,3%	7,8%	2,3%	6,9%	10,9%	11,2%	8,6%	14,5%	86,7%

Selon les indicateurs d'attractivité du territoire de l'Insee (tableau ci-dessus) la Maurienne est moins attractive que la Tarentaise, la zone de Chambéry ou même en moyenne Rhône-Alpes.

En effet, les variations de population sont moins importantes, comme le montre les 2 premières colonnes du tableau.

Le taux de solde migratoire est plus important mais se concentre majoritairement sur l'entrée de la vallée.

Le taux de création d'entreprises est moins important.

En revanche, la part de population à bas revenu est plus faible que sur les autres territoires (7,8% contre 9,2% en Tarentaise, 10,2% à Chambéry et 11,2% en Rhône-Alpes).

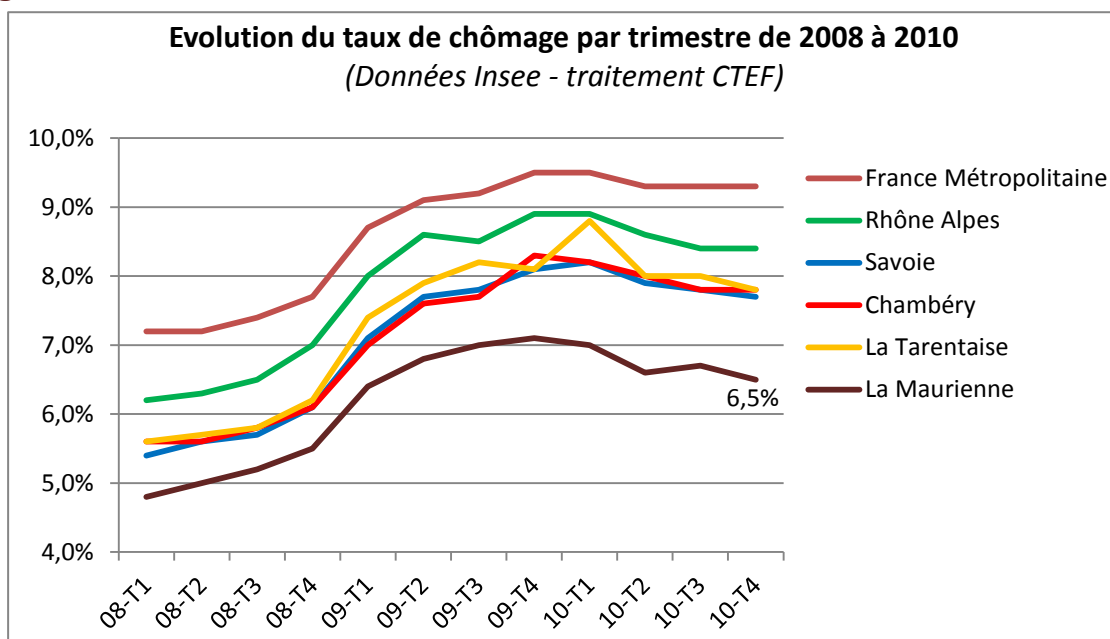
Le taux de chômage y est également plus faible.

Enfin, la part des résidences secondaires est très importante en Maurienne, même si elle est moindre qu'en Tarentaise (50,9% contre 56,0%).

Le taux de vieillissement est nettement au-dessus des autres territoires avec 100,7% contre une moyenne de 86,7% en Rhône-Alpes.

↳ Un taux de chômage relativement bas

Le taux de chômage est relativement bas en Maurienne. Il est de 6,5% au 4^{ème} trimestre 2010, contre 7,8% pour les ZTEF de Chambéry et de Tarentaise.



↳ L'emploi salarié privé

- Majoritairement dans les services et nombreux dans l'industrie

Dans la zone d'emploi de Maurienne, on comptabilise **12 501 emplois salariés privés** (10% des emplois savoyards).

Prépondérance des services : 56,3%, comme dans le reste du département (56,6%). En revanche, en Maurienne, la part des secteurs de **l'Hôtellerie/Restauration** (18,3%) et des **Transports/remontées mécaniques** (13,2%) est plus importante qu'en Savoie (15,8% et 8,3%)

Importance de l'industrie : 18,5% des emplois en Maurienne contre 16% dans le département.

Le commerce moins représenté : 14,9% des emplois en Maurienne contre 17,7% pour la Savoie.

Part équivalente des emplois dans la construction : 10,3% en Maurienne et 9,7% en Savoie.

Répartition des emplois en 2010 (Données Pôle Emploi - traitement CTEF)	Maurienne	Savoie
Industrie	18,5%	16,0%
Construction	10,3%	9,7%
Commerce	14,9%	17,7%
Services	56,3%	56,6%
Transports / Remontées Mécaniques	13,2%	8,3%
Hôtellerie/Restauration	18,3%	15,8%
Autres services	24,8%	32,6%
Ensemble	100,0%	100,0%

- Evolution contrastée depuis 2009...

Le bon comportement des services tente de compenser les pertes dans les autres secteurs d'activité.

En 2010, en Maurienne, l'emploi est en légère augmentation par rapport à 2009 : +0,7%. Cette augmentation est plus importante que dans le reste du département : +0,2%.

Seul le secteur des services progresse : +4,5%.

Perte d'emplois dans les 3 autres secteurs d'activité :

- Industrie : -6,3%**
- Construction : -2,1%**
- Commerce : -1,9%**

Evolution des emplois en 2010 par rapport à 2009 (Données Pôle Emploi - traitement CTEF)	Maurienne	Savoie
Industrie	-6,3%	-1,4%
Construction	-2,1%	-0,9%
Commerce	-1,9%	-1,5%
Services	4,5%	1,4%
Transports / Remontées Mécaniques	2,7%	0,6%
Hôtellerie/Restauration	3,8%	-0,3%
Autres services	6,0%	2,5%
Ensemble	0,7%	0,2%

- **Et un déficit depuis 2008**

Baisse du nombre d'emplois en Maurienne (-2,5%) plus importante qu'en Savoie (-1,7%).

Forte dégradation de l'emploi industriel (-13,7%) soit 366 emplois supprimés en 2 ans.

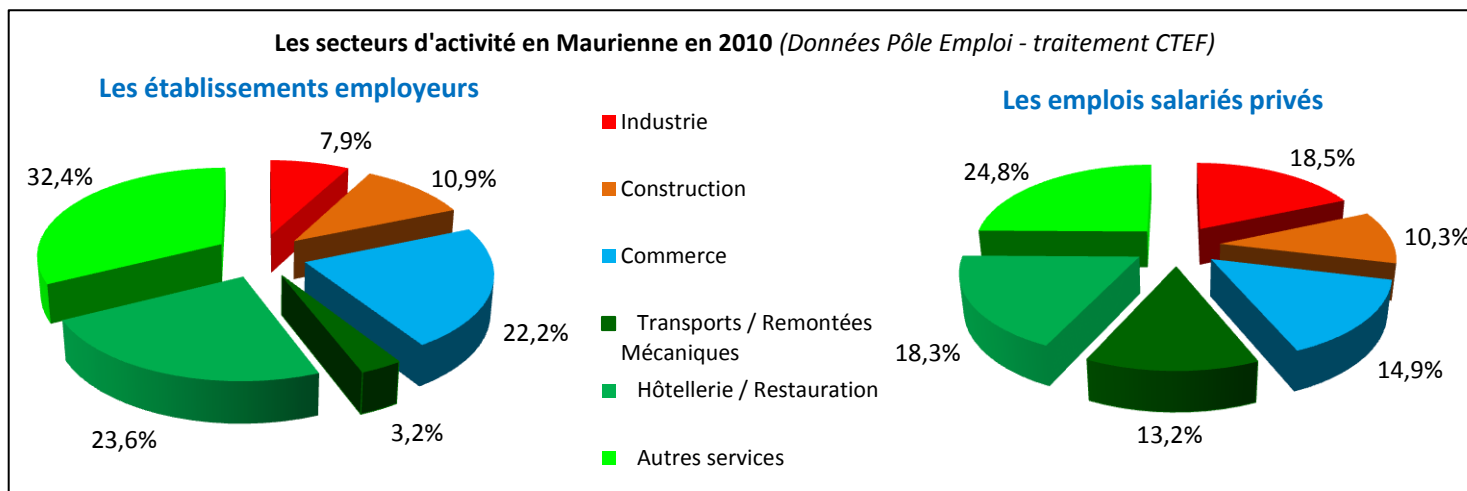
Diminution de l'emploi dans la construction (-2,8%) moins importante qu'en Savoie (-5,3%).

Perte importante d'emplois dans le commerce (-4,1%), recul plus important que dans le reste du département (-3,6%).

Seul le secteur des services progresse (+2,4%) et notamment le secteur de l'Hôtellerie/Restauration avec + 2,9%.

Evolution des emplois en 2010 par rapport à 2008 (Données Pôle Emploi - traitement CTEF)	Maurienne	Savoie
Industrie	-13,7%	-6,2%
Construction	-2,8%	-5,3%
Commerce	-4,1%	-3,6%
Services	2,4%	0,9%
Transports / Remontées Mécaniques	0,4%	-0,7%
Hôtellerie/Restauration	2,9%	-1,4%
Autres services	3,0%	2,5%
Ensemble	-2,5%	-1,7%

- **Etablissements, emplois et secteurs d'activité**

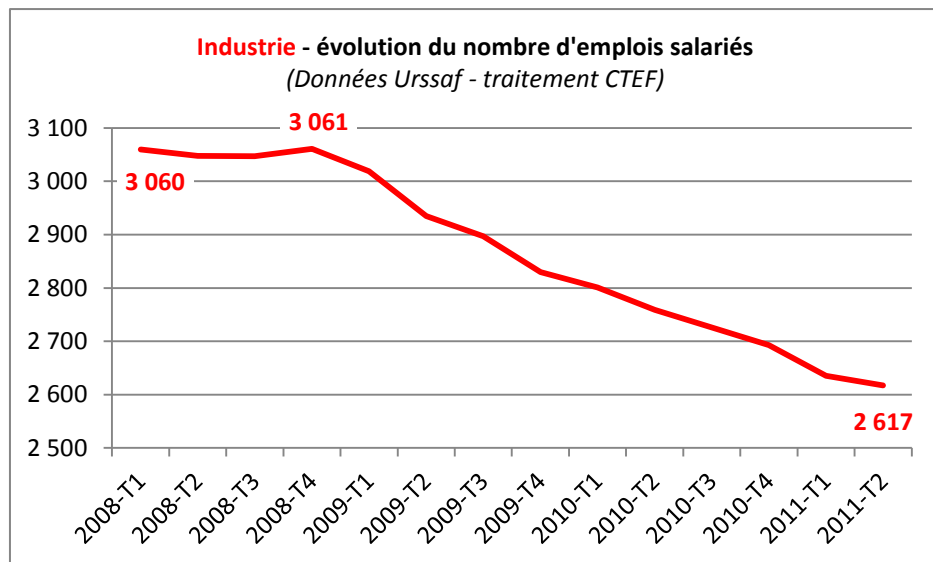


Peu d'établissements **dans l'industrie et dans les transports / remontées mécaniques** (seulement 11% des établissements de Maurienne), mais **deux secteurs d'activités générateurs d'emplois** (Un tiers des emplois de Maurienne).

En revanche, la part des établissements employeurs l'hôtellerie / restauration est de 23,6% alors que les emplois dans ce secteur ne représente que 18,3% des emplois de la vallée.

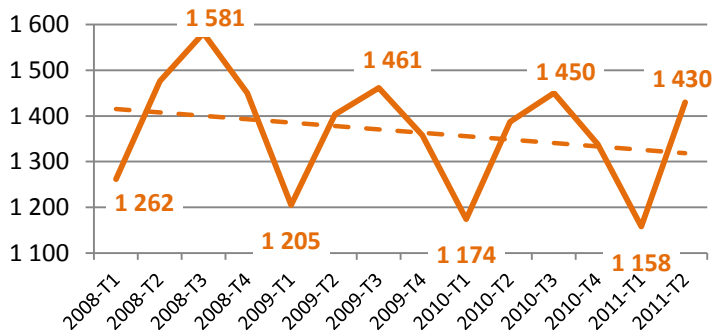
- **La situation en 2011 par secteur d'activité**

Données trimestrielles URSSAF de l'emploi salarié privé – traitement CTEF



Chute de l'emploi industriel depuis 2009, soit **une perte de 444 emplois en 2 ans**.

Construction - évolution du nombre d'emplois
(Données Urssaf - traitement CTEF)

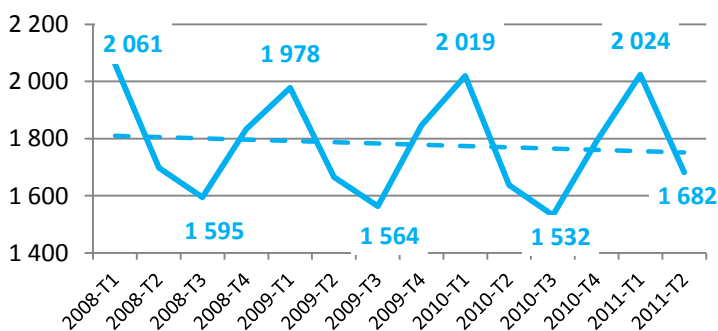


Perte d'emplois depuis 2008 dans le secteur de la construction.

Baisse du pic d'activité du 3^{ème} trimestre en 2009 puis en 2010 (-131 emplois entre 2010 et 2008 au 3^{ème} trimestre).

Légère reprise au 2^{ème} trimestre 2011 (+43 emplois p/r au 2^{ème} trimestre 2010).

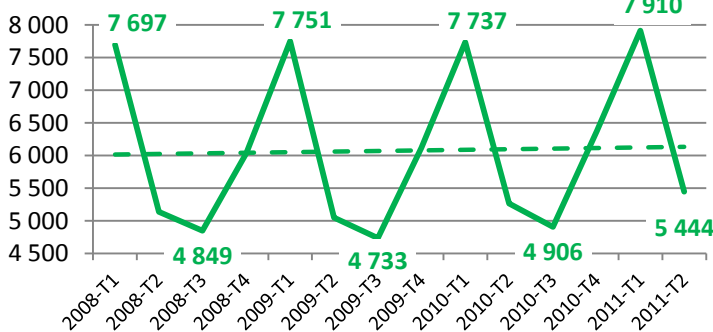
Commerce - évolution du nombre d'emplois
(Données Urssaf - traitement CTEF)



Baisse de l'emploi depuis 2008 dans le commerce.

La situation semble s'améliorer au 2^{ème} trimestre 2011, puisque le commerce gagne 44 emplois p/r au 2^{ème} trimestre 2010.

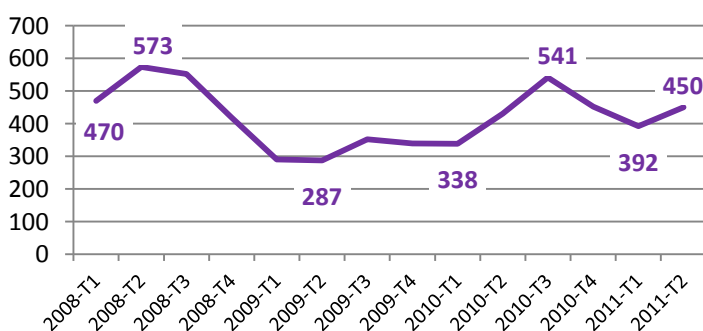
Services - évolution du nombre d'emplois
(Données Urssaf - traitement CTEF)



Après une perte en 2009, **le secteur des services est en constante augmentation**, avec +213 emplois au moment du pic d'activité du 1^{er} trimestre entre 2011 et 2008.

Reprise forte de l'emploi depuis le 2^{ème} trimestre 2010, avec une variation annuelle moyenne de +3,6% entre juin 2010 et juin 2011

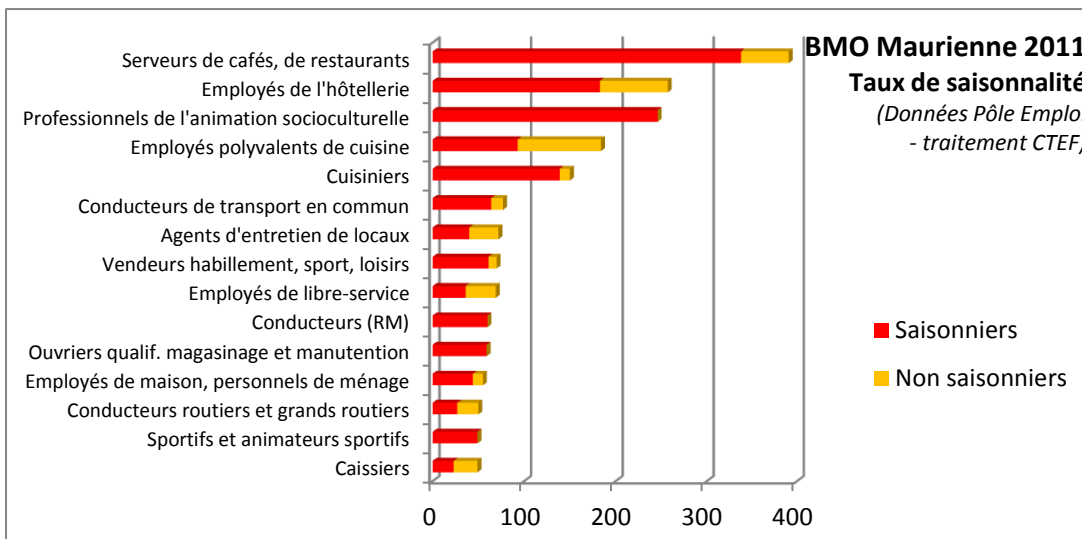
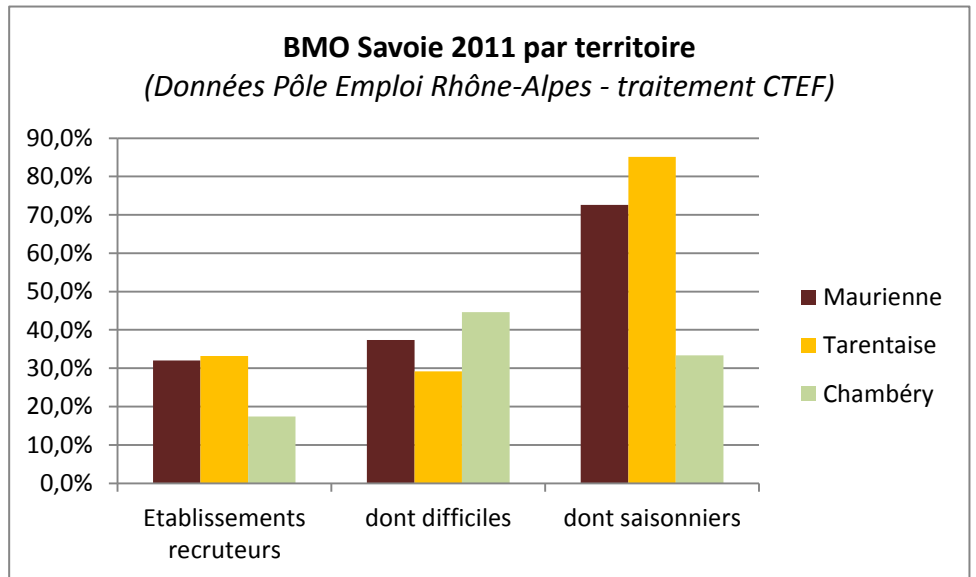
Intérim - évolution du nombre d'emplois
(Données Urssaf - traitement CTEF)



L'intérim a subi immédiatement les effets de la crise économique avec une perte d'emplois dès le 3^{ème} trimestre 2008.

Après une chute en 2009 et une reprise difficile début 2010, **la situation semble en nette amélioration depuis le 3^{ème} trimestre 2010**.

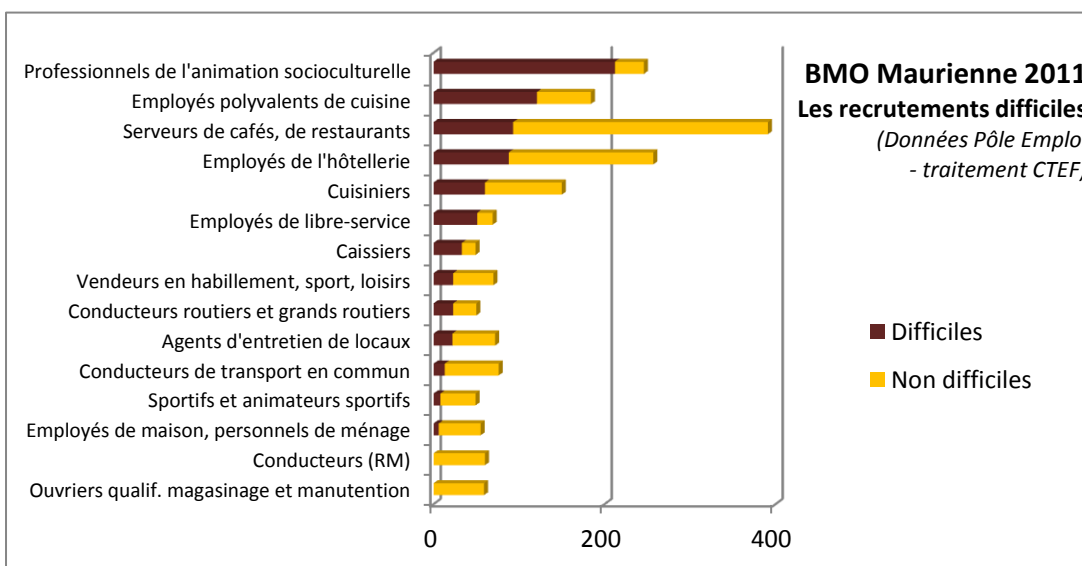
L'enquête **Besoins en main-d'œuvre** (BMO) est une initiative de Pôle Emploi. Elle mesure les intentions de recrutement des employeurs pour l'année à venir, qu'il s'agisse de créations de postes ou de remplacements. Elle est réalisée par courrier sur un échantillon des établissements de moins de 10 salariés, tenant compte des secteurs d'activités et du niveau géographique et sur l'exhaustivité de ceux de 10 salariés et plus.



En Maurienne, 2474 établissements ont été enquêtés.

792 établissements envisagent de recruter, soit 32% des enquêtés, pour un **total de 2737 projets de recrutements**.

Sur ces 2737 projets de recrutements, **72,6 % sont saisonniers, soit 1987**.



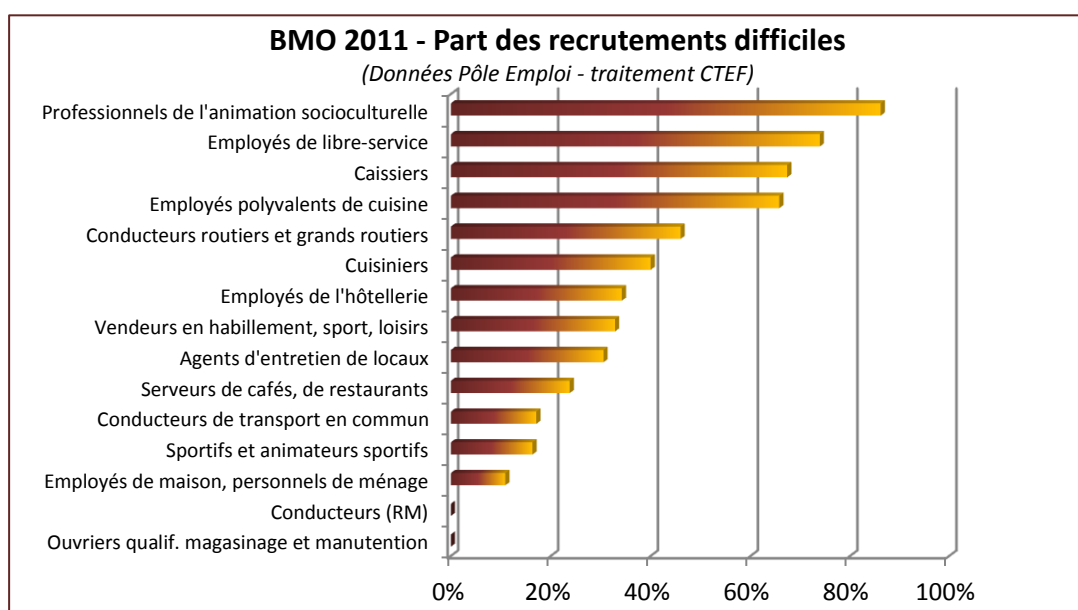
Les principaux recrutements envisagés concernent le secteur de **l'hôtellerie/restauration** et sont majoritairement saisonniers.

Les recrutements les plus difficiles concernent également les emplois saisonniers d'hiver, principalement dans l'animation et l'hôtellerie/restauration.

Les métiers en tension

En analysant le graphique précédent et celui-ci-contre, on peut noter que les projets de recrutements les plus difficiles concernent **les professionnels de l'animation socioculturelle** avec 212 recrutements sur 246. Autrement dit, 86% des recrutements dans ce métier sont difficiles.

Les employés de libre-service et les caissiers ont une part importante de recrutements difficiles (74% et 67%) même s'ils ne concernent que 69 et 49 projets.



Le secteur de l'hôtellerie / restauration a également des difficultés à recruter :

- **Les employés polyvalents de cuisine** : 184 projets dont 121 difficiles, soit 66%,
- **Les employés de l'hôtellerie** : 257 projets dont 88 difficiles, soit 34%.

De nombreux **cuisiniers et serveurs** sont difficiles à recruter, même si leur part de recrutement difficile est proportionnellement moins importante.

Enfin, 46% des projets de recrutement s des conducteurs routiers sont jugés difficiles.

Afin de compléter l'analyse précédente, le tableau ci-dessous classe, par ordre décroissant, les postes annulés en 2010 :

Palmarès des métiers qui ne trouvent pas preneur en Maurienne – 2010 (Données Pôle Emploi)	Nombre d'offres	Nombre d'offres ANNULEES (nombre)	Nombre d'offres SATISFAITES (nombre)	Nombre d'offres SATISFAITES (%)
Personnel de cuisine	267	41	217	81%
Service en restauration	312	38	268	86%
Nettoyage de locaux	185	17	164	89%
Animation de loisirs auprès d'enfants ou d'adolescents	154	16	128	83%
Plonge en restauration	114	12	104	91%
Vente en articles de sport et loisirs	96	12	86	90%
Secrétariat	35	10	27	77%
Enseignement général du second degré	28	10	18	64%
Éducation en activités sportives	53	9	44	83%
Intervention socioéducative	23	8	12	52%
Vente de végétaux	11	8	3	27%
Fabrication de crêpes ou pizzas	39	7	34	87%
Coiffure	14	7	11	79%
Maintenance des bâtiments et des locaux	72	5	63	88%
Services domestiques	72	5	59	82%
Personnel polyvalent en restauration	67	5	64	96%
Animation d'activités culturelles ou ludiques	59	5	52	88%
Réception en hôtellerie	49	5	43	88%
Mécanique automobile	18	5	15	83%
Soins infirmiers généralistes	17	5	19	112%
Préparation du gros œuvre et des travaux publics	15	5	10	67%
Assistance auprès d'adultes	15	5	7	47%

Les mouvements de main-d'œuvre

Données Pôle Emploi au 2^{ème} trimestre 2010 - traitement CTEF

Un très net recul du taux de sortie du chômage pour reprise d'emploi par rapport à 2009, qui s'accompagne d'un fort accroissement du risque de basculement en chômage de longue durée mais aussi de très longue durée.

• Une mobilité forte mais en ralentissement

Le **taux de rotation** (moyenne entre taux d'entrée et taux de sortie du chômage) de la Maurienne est nettement supérieur à celui du département, (104,5% contre 62,7%) mais légèrement inférieur à celui de la Tarentaise (109,7%). Cela s'explique par l'activité économique saisonnière qui génère d'importants mouvements d'inscriptions et de désinscription à Pôle Emploi.

On constate tout de même un **ralentissement des mouvements d'entrées et de sorties**, bien que le **taux d'entrée (inscriptions à Pôle Emploi) reste supérieur au taux de sortie (retour à l'emploi)**.

	Maurienne	Tarentaise	Chambéry
Taux d'entrée	124,7%	138,5%	40,5%
<i>Variation annuelle</i>	-8,9%	-13,3%	-13,4%
Taux de sortie	84,3%	81,0%	42,8%
<i>Variation annuelle</i>	-2,2%	-6,6%	-2,6%
Taux de rotation	104,5%	109,7%	41,7%
<i>Variation annuelle</i>	-6,3%	-10,9%	-8,1%

• Une précarité liée à la saisonnalité... mais une précarité accentuée

Les **fins de contrats courts** (CDD et de missions d'intérim) **représentent en Maurienne plus des 2/3 des inscriptions à Pôle Emploi**, soit une proportion plus élevée que dans l'ensemble du département (58,9%), due à une saisonnalité forte du territoire.

Pour autant, la part des inscriptions consécutives à des fins de contrats courts a reculé de -5,1% en 1 an. Ce recul concerne toutes les zones d'emploi, du même ordre en tarentaise mais nettement plus marqué sur la zone d'emploi de Chambéry.

La **part des demandeurs d'emploi en activité réduite** (catégorie BC) dans l'ensemble des catégories ABC est équivalente en Maurienne et dans l'ensemble du département (environ 26%). Cette part est cependant en augmentation et **la Maurienne accuse la plus forte évolution en 1 an** (+18,1% contre +17,3% pour la Tarentaise et +9,6% pour Chambéry).

En septembre 2011, cette part est de 29,1% en Maurienne (contre 25,3% en Tarentaise et 33,1% à Chambéry).

• Faible risque d'enracinement au chômage... mais risque en progression

Le **risque d'enracinement dans le chômage de longue durée** (taux de passage en CLD) **est moins élevé en Maurienne** et en Tarentaise que dans le reste du département, même s'il est plus fort en Maurienne qu'en Tarentaise.

	Maurienne	Tarentaise	Chambéry
Taux de passage en CLD	17,1%	13,5%	27,8%
<i>Variation annuelle</i>	29,9%	27,8%	18,4%
Taux de passage en CTLD	37,1%	40,3%	38,8%
<i>Variation annuelle</i>	-1,9%	30,2%	7,6%

Mais ce risque progresse à un rythme beaucoup plus rapide en Maurienne : 29,9% (contre 27,8% en Tarentaise et 18,4% sur Chambéry).

Le **taux de passage en chômage de très longue durée** est quasi identique sur les 3 zones d'emploi de Savoie. D'une moyenne de 38,9% sur le département, il est légèrement inférieur au taux régional de 42,6%.

En revanche, il est à noter que **le risque de passage en chômage de très longue durée est en recul sur le territoire de Maurienne**, alors qu'il progresse dans le reste du département.

• Un fort retour à l'emploi... mais retour en diminution

Compte tenu du nombre important de contrats saisonniers, **le taux de retour à un emploi déclaré en Maurienne est très nettement supérieur à la moyenne savoyarde** (36,1% contre 21,7%) même s'il reste inférieur à la Tarentaise (41,9%).

En revanche, ce taux est **en très net repli par rapport à l'an dernier en Maurienne** : -16,6% ; il est également en recul en Tarentaise, mais de façon moins importante (-8,3%) et en augmentation sur la zone d'emploi de Chambéry (+7%).

Par ailleurs, **le nombre d'offre d'emploi recueillie par Pôle emploi au premier semestre 2011 est en progression** par rapport au premier semestre 2010 : + 15,4 %. Sur un an, Pôle Emploi en Maurienne a recueilli 3 500 offres dont 50 % saisonnières (été et surtout hiver) et 12 % en CDI.

Les demandeurs d'emploi

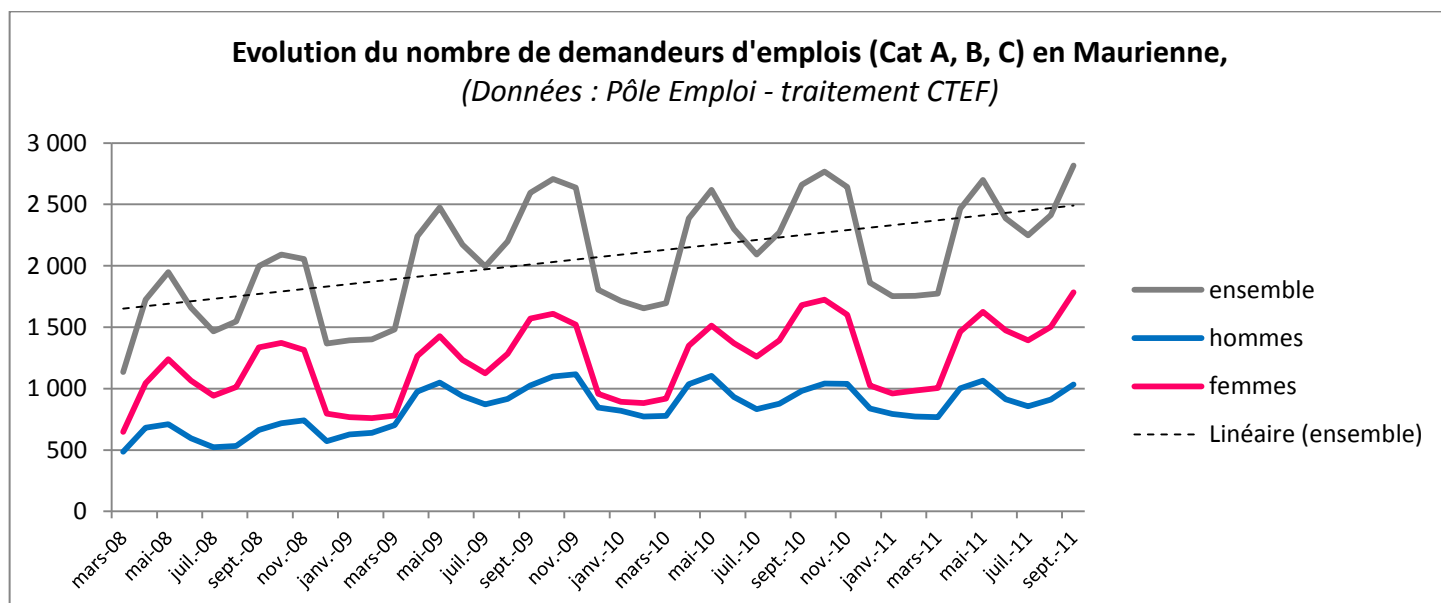
Inscription à Pôle Emploi au rythme des saisons

Moins d'inscrits en hiver, grâce à la saison touristique hivernale (24 stations de ski) pourvoyeuse d'emplois.

Moins d'inscrits en été (mais plus qu'en hiver), grâce au BTP et à la saison touristique estivale (même si moins longue qu'en hiver).

Plus d'inscrits en intersaison, surtout les femmes, par manque de solutions complémentaires aux saisons d'hiver et d'été.

Le graphique suivant montre également que **les femmes sont plus impactées par l'activité économique saisonnière** de la Maurienne. Pendant les saisons d'hiver, le tourisme génère de nombreux emplois pour les hommes et les femmes. En intersaison, les femmes inscrites sont beaucoup plus nombreuses et notamment pendant l'automne.



Malgré les variations saisonnières, **le nombre de demandeurs d'emploi ne cesse d'augmenter** depuis la crise économique survenue en août 2008. La courbe de tendance (en pointillé sur le graphique) le montre bien.

Cette augmentation est valable en toute saison :

- Au 1^{er} trimestre 2009, le nombre moyen de demandeurs d'emploi étaient de 1426. Au 1^{er} trimestre 2011 il était de 1761, soit une augmentation de 23,5% en 2 ans.
- En mai 2011, les demandeurs d'emploi inscrits étaient 2700 contre 1949 en mai 2008 - avant la crise - soit une augmentation de 38,5% en 3 ans.
- En juillet 2011, on comptait 2248 demandeurs d'emploi inscrits contre 1465 en juillet 2008, soit une augmentation de 53,4% en 3 ans.

Typologie des demandeurs d'emploi

En moyenne annuelle, en 2010, **les femmes représentent 58,6% des demandeurs d'emploi.**

En hiver - période où l'écart hommes/femmes est le moins important - elles représentent **53,2%** des demandeurs d'emploi.

A l'automne - période où l'écart hommes/femmes est le plus important - elles représentent **62,1%** des demandeurs d'emploi.

La part des femmes est plus importante en Maurienne que sur les 2 autres zones d'emploi de la Savoie.

En Maurienne, on compte une **majorité de demandeurs d'emploi entre 25 et 49 ans** (66,2% en 2010), idem sur les 2 autres zones d'emploi de la Savoie.

En revanche, **la part des moins de 25 ans et des plus de 50 ans est plus importante** en Maurienne que dans les 2 autres zones d'emploi de la Savoie.

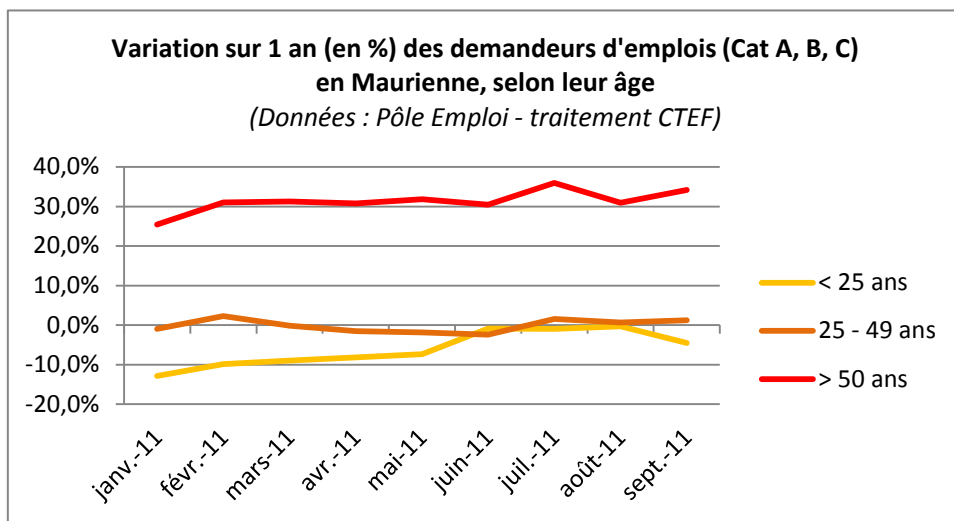
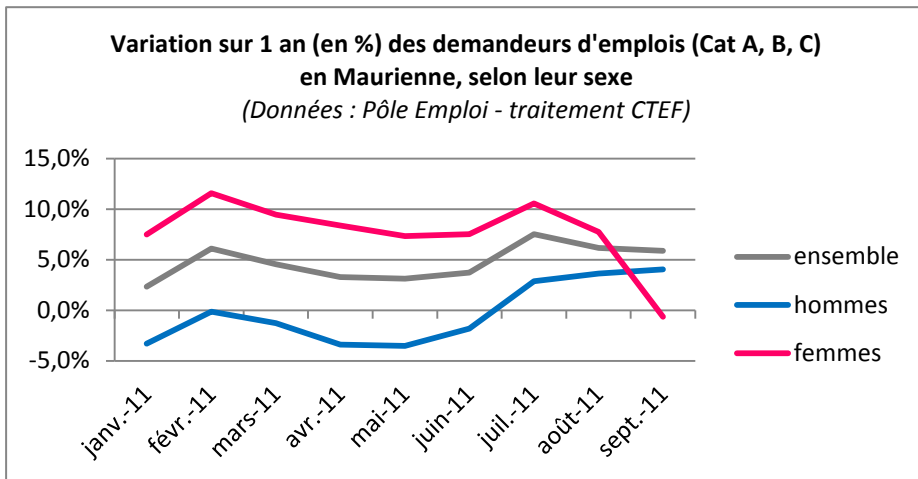
Part des demandeurs d'emplois par âge et par zone d'emploi en moyenne annuelle en 2010 (Données Pôle Emploi - traitement CTEF)	Maurienne	Tarentaise	Chambéry
< 25 ans	15,8%	14,4%	14,9%
25 - 49 ans	66,2%	68,5%	67,8%
> 50 ans	18,0%	17,1%	17,3%

• **Evolution des demandeurs d'emploi**

Le nombre de demandeurs d'emploi est toujours en augmentation depuis le début d'année 2011 par rapport à 2010.

On note toutefois une **différence hommes/femmes**, puisque sur les 6 premiers mois de l'année le **nombre d'hommes inscrits était en diminution**, alors que les femmes augmentaient par rapport à 2010. Depuis juillet 2011, les hommes sont de nouveau en augmentation par rapport à l'année dernière.

En septembre 2011, le nombre de demandeurs d'emploi augmente de 5,9% par rapport à 2010.



On note également une **différence selon l'âge** des demandeurs d'emploi.

Alors que **les moins de 25 ans étaient en diminution** en ce début d'année, leur nombre stagne depuis juin 2011 par rapport à 2010. L'évolution des 25 - 49 ans est quasi nulle depuis le début de l'année par rapport à l'année dernière.

En revanche, **les demandeurs d'emploi de plus de 50 ans sont en augmentation par rapport à 2010 et de façon inquiétante et constante** depuis le début de l'année (environ 30% d'augmentation).

Hommes	57,1%
Femmes	43,5%
< 25 ans	30,6%
25 - 49 ans	38,0%
> 50 ans	111,5%
Anc. > 1 an	142,3%
Ensemble	48,5%

Le tableau ci-contre donne les évolutions moyennes des mois de mars 2011 à août 2011 par rapport aux mois de mars 2008 à août 2008.

Par rapport à 2008 - avant la crise économique - le nombre de demandeurs d'emploi a évolué de 48,5%. Ce qui atteste d'une dégradation du marché de l'emploi.

La situation est préoccupante, voire catastrophique pour les demandeurs d'emploi de plus de 50 ans et les inscrits depuis plus d'un an (111,5% d'évolution et 142,3%).

Le tableau ci-contre présente la situation des demandeurs d'emploi au mois d'août 2011. Il montre les évolutions par rapport à 2010 et 2008.

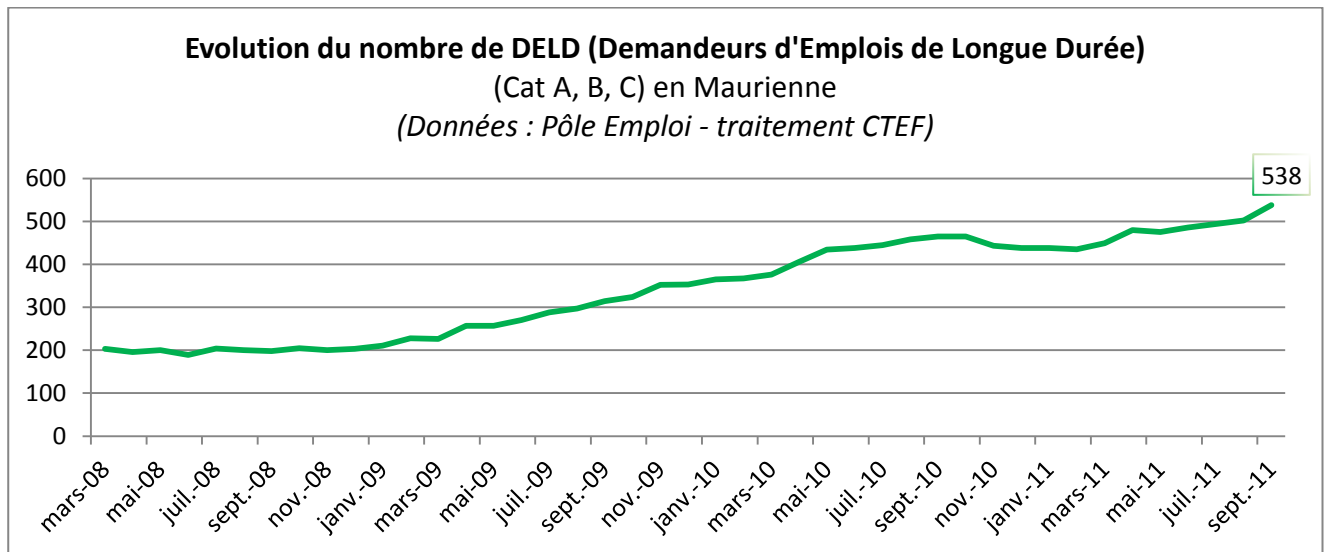
La Maurienne subi la plus forte augmentation en Savoie, avec +6,2% sur 1 an et +56% sur 3 ans.

Mis à part, chez les moins de 25 ans, où l'augmentation est la plus faible sur 3 ans avec 28,2%, **la Maurienne affiche des taux d'évolution plus importants que sur les autres territoires**, que ce soit chez les plus de 25 ans, les seniors, les hommes, les femmes ou les demandeurs d'emploi de longue durée (ancienneté supérieure à un an).

Variation du nombre de demandeurs d'emplois (Cat A, B, C) août 2011 (Données Pôle Emploi - traitement CTEF)	variation sur 3 ans (par rapport à 2008)			variation sur 1 an		
	Maurienne	Tarentaise	Chambéry	Maurienne	Tarentaise	Chambéry
< 25 ans	28,2%	68,2%	44,1%	-0,3%	-3,2%	5,7%
25 - 49 ans	46,4%	44,2%	37,2%	0,7%	1,6%	0,5%
> 50 ans	129,9%	79,9%	77,1%	31,0%	13,0%	14,4%
Hommes	70,4%	65,2%	62,0%	3,6%	-2,8%	0,6%
Femmes	48,4%	45,7%	31,3%	7,7%	7,0%	6,6%
Anc. > 1 an	151,0%	126,5%	85,4%	9,6%	13,7%	9,3%
Ensemble	56,0%	52,9%	44,5%	6,2%	2,9%	3,7%

Les publics cibles

- Les Demandeurs d'emploi de longue durée



Alors que le nombre de demandeurs d'emploi de longue durée (inscrits depuis d'un an) étaient stable (environ 200) jusqu'à l'automne 2008, il augmente régulièrement et atteint les 538 en septembre 2011, soit **une augmentation de 171,7% en 3 ans**.

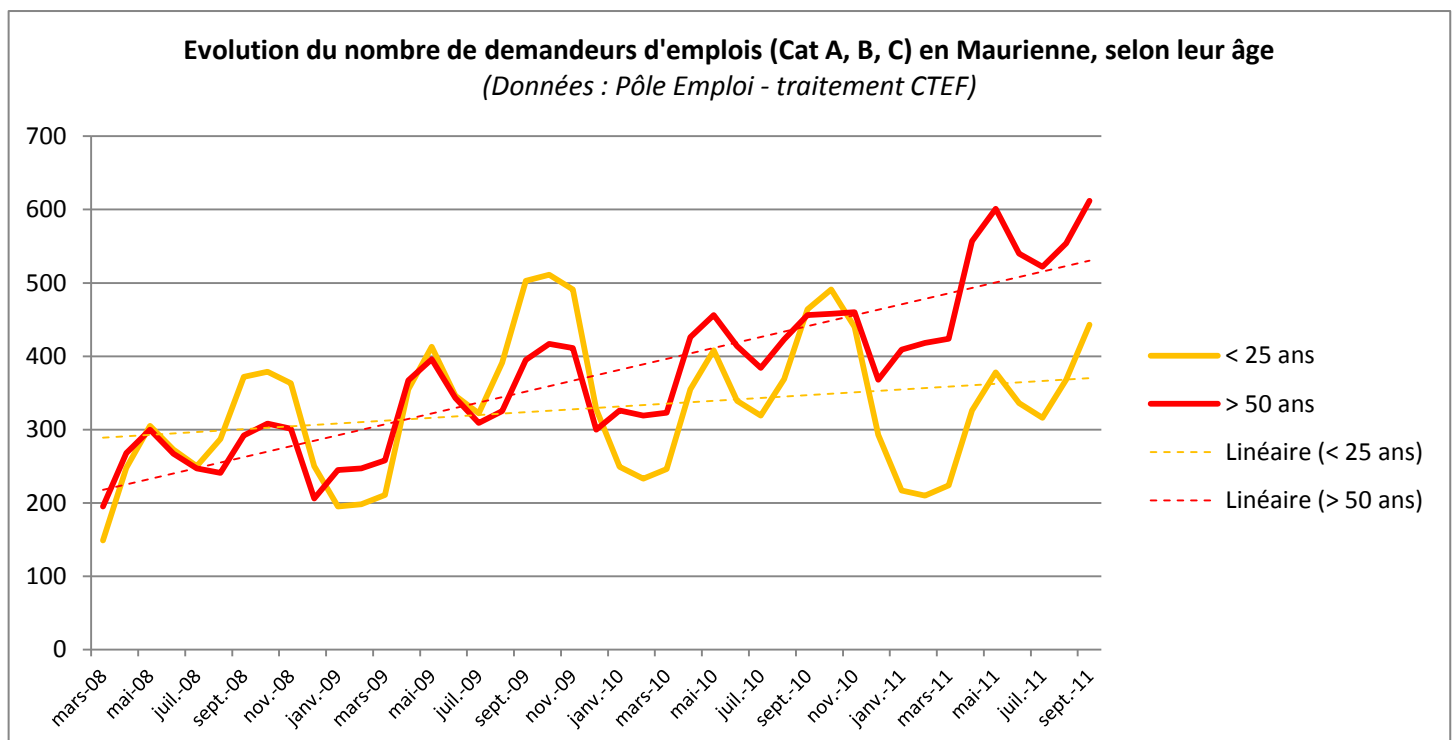
- Les seniors

La part des plus de 50 ans est en augmentation en ce début d'année 2011 par rapport à 2010.

En moyenne, sur les 8 premiers de l'année 2011, la part des demandeurs d'emploi de + 50 ans est de 23 % en Maurienne (18,8% pour la Tarentaise et 19% pour Chambéry). En 2010, elle représentait 18% en Maurienne, contre 17,1% en Tarentaise et 17,3% à Chambéry.

On constate une dégradation très forte pour ce public avec une progression de 34,2% au mois de septembre 2011 en un an (Tarentaise : 14,5% ; Chambéry : 13,5%). En moyenne, le nombre de demandeurs d'emplois de plus de 50 ans augmentent de 54,9% par rapport à septembre 2009 et de 109,6% par rapport à septembre 2008.

Le graphique suivant montre **que la dégradation s'est accentuée à partir de la fin d'année 2010**.



• Les femmes

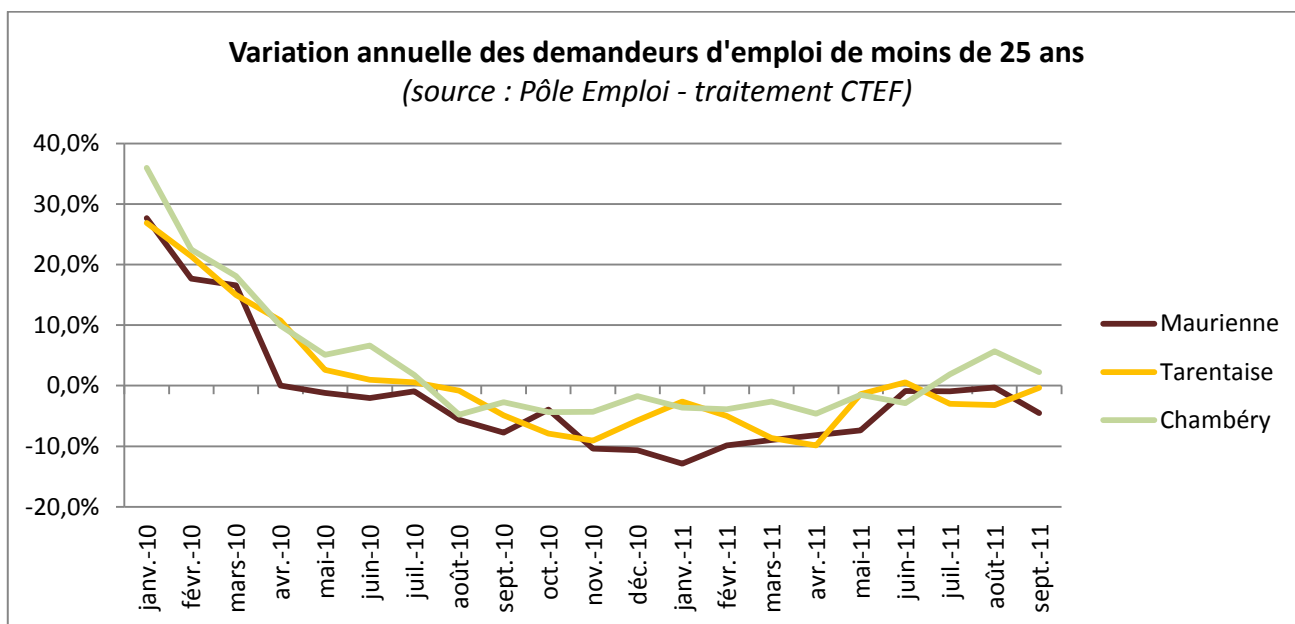
Comme indiqué précédemment, en Maurienne les femmes sont plus impactées par l'activité économique saisonnière et la part des femmes demandeurs d'emploi est plus importante en Maurienne que sur les 2 autres zones d'emploi de la Savoie : en moyenne, sur les 8 premiers mois de l'année 2011, la part des femmes en Maurienne est de 59,5% (contre 56,3% pour la Tarentaise et 50,6% pour Chambéry).

Le chômage des femmes est en constante évolution depuis 2008 : en septembre 2011, +6.1% en un an et + 33,6% par rapport à 2008.

De plus, les femmes demandeurs d'emploi sont dans une situation moins favorable que les hommes : **Leur niveau d'indemnisation est inférieur à celui des hommes**. Cela s'explique notamment par leurs conditions d'emploi : contrats saisonniers, contrats à temps partiel et souvent emplois moins bien rémunérés.

• Les jeunes

En légère diminution depuis mai 2010, puis un net recul en janvier 2011 (variation annuelle de -12,9%) le chômage des jeunes tend à se stabiliser depuis juin 2011 : (variation annuelle de -4,5% en septembre 2011).



Le chômage des jeunes en Maurienne a diminué en premier et plus rapidement que sur les autres territoires de Savoie. En septembre 2011, il diminue de 4,5% contre 0,4% en Tarentaise, alors qu'il augmente sur Chambéry avec +2,3%.

En revanche, par rapport à 2008, les demandeurs d'emploi de moins de 25 ans sont en forte progression (+19,1% en 3 ans entre septembre 2008 et septembre 2011).

Concernant les jeunes suivis par la Mission Locale, on note que :

- Une hausse de l'accès à l'emploi en 2011 : après une chute du nombre d'entrées en emploi en 2009, **la situation s'est nettement améliorée en 2010 et a continué de progresser en 2011.**
- Une **baisse des situations d'emploi durable** : depuis 2008 le nombre de jeunes en emploi durable a chuté. Malgré une légère hausse en 2010, la situation s'est dégradée en 2011.

Jeunes suivis par la Mission Locale (données au 1 ^{er} semestre)	2008	2009	2010	2011
Nombre d'entrées en emploi	212	162	241	271
Nombre de jeunes en emploi durable	207	148	193	171

Les données de la Mission Locale au 3^{ème} trimestre sont également encourageantes avec une hausse des entrées en emploi par rapport à 2010 de 8,9%, soit 490 entrées contre 450 en 2010.

A l'exception des contrats aidés (22 signés contre 66 en 2010), l'ensemble des contrats signés est en augmentation (les contrats en alternance et notamment les contrats d'apprentissage, les CDD, les CDD saisonniers, les CDD intérimaires et même les CDI).

En revanche, **le nombre de jeunes en emploi durable est en baisse de 4,1%**. La Mission Locale compte 231 jeunes en emploi durable au 3^{ème} trimestre 2011 contre 241 au 3^{ème} trimestre 2010.

- **Les travailleurs handicapés**

Le chômage des bénéficiaires de l'obligation d'emploi (travailleurs handicapés) progresse en Maurienne ; ils sont à fin juillet 2011 au nombre de 137 soit +14.2% qu'en juillet 2010.

- **Les bénéficiaires du RSA**

Les bénéficiaires du RSA inscrits à Pôle Emploi représentent 6% des demandeurs d'emploi (catégories A, B, C). Ils étaient 177 en septembre 2010 et sont actuellement 164, soit une baisse de 7,3% en un an.