



Tableau de bord économique du tourisme en Maurienne – Hiver 2005/2006

Syndicat du Pays de Maurienne



François VICTOR
Détente Consultants
Décembre 2006



Sommaire

Objectifs du tableau de bord	3
Les flux et les recettes générés par le tourisme en été	5
– La fréquentation touristique en hiver	6
– Fréquentation touristique et activité des remontées mécaniques	8
– Fréquentation touristique et capacité des hébergements	10
– L'impact sur l'économie des hébergements	13
– L'impact sur les autres activités	14
– L'impact fiscal de l'activité touristique	15
– Les indicateurs clés du tourisme en hiver en Maurienne	16
Les emplois générés par le tourisme en 2005	17
– Les emplois salariés et le tourisme en Maurienne	18
– Saisonnalité de l'emploi et de l'activité touristique	20
– Dynamique de l'emploi lié au tourisme	22
Annexe méthodologique	23

Objectif du tableau de bord économique du tourisme

- **Le tableau de bord du tourisme en Maurienne a été mis en place par le Syndicat du Pays de Maurienne à partir de 2004, avec un volet hiver et un volet été. Il repose sur :**
 - La réalisation et l'exploitation d'enquêtes de clientèle menées sur un échantillon de touristes clients et non clients durant l'été 2004 et l'hiver 2004-2005 (réalisée par IPSOS).
 - Un tableau de bord permettant de dresser le bilan de la saison et d'évaluer les impacts économiques, sociaux et fiscaux du tourisme en Maurienne (réalisé par Détente Consultants).
- **Ce document présente les résultats du tableau de bord pour l'hiver 2005/2006, et fait suite à ceux présentés sur l'hiver 2004/2005. Il s'attache à cerner les évolutions par rapport à la saison dernière et à replacer les performances de la destination Maurienne dans leur contexte rhônalpin.**

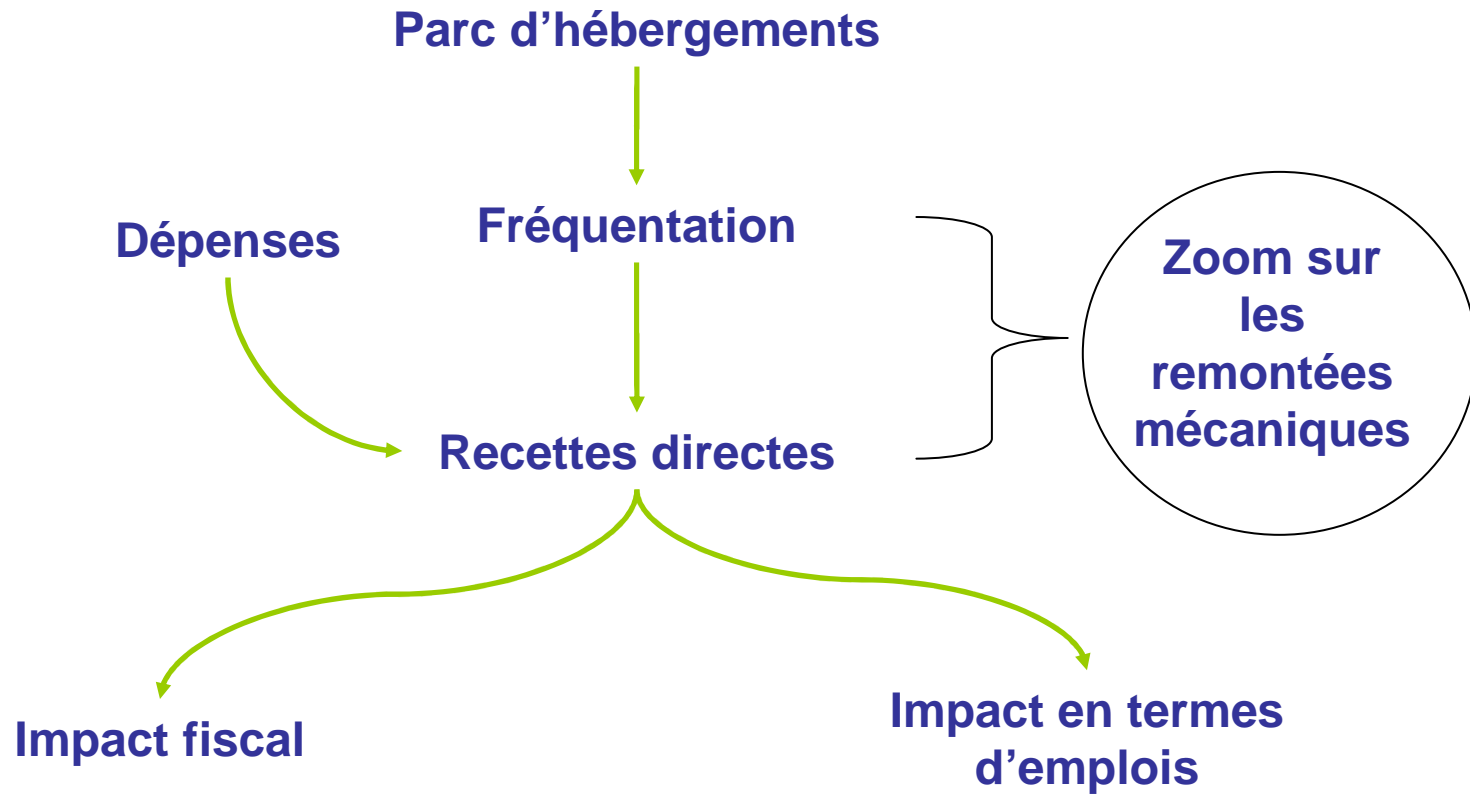
Principes méthodologiques

- Le Syndicat du Pays de Maurienne a souhaité disposer d'un dispositif léger, mobilisant les données statistiques existantes, et sans réaliser d'enquêtes lourdes auprès des prestataires.
- La mobilisation de ces données fournit des résultats cohérents et facilement actualisables tous les ans. Elle ne permet pas de réaliser des analyses aussi détaillées que des enquêtes directes auprès des prestataires.
- Les indicateurs clés et les sources statistiques utilisées sont les suivants :

Indicateurs	Source
Capacités d'hébergement détaillées par commune	ATD Savoie et communes
Nombre global de nuitées touristiques dans la vallée	ATD, BET F. Marchand
Taux d'occupation des hébergements	INSEE, Direction du Tourisme, ATD
Dépenses moyennes pour les hébergements et autres postes de consommation	Tarifs des hébergements, ORT Rhône-Alpes
Recettes touristiques par type de prestataire.	Calcul économique
Emplois salariés par commune et par activité	UNEDIC/ et DADS
Recettes fiscales liées à l'activité touristique	Calcul à partir des produits par communes et des ratios de fiscalité
Activité des remontées mécaniques	SNTF

- L'ATD de la Savoie et l'ORT Rhône-Alpes ont activement collaboré à la mobilisation de ces données statistiques.

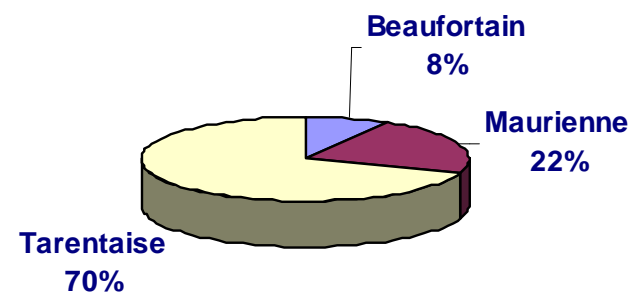
La méthode d'évaluation



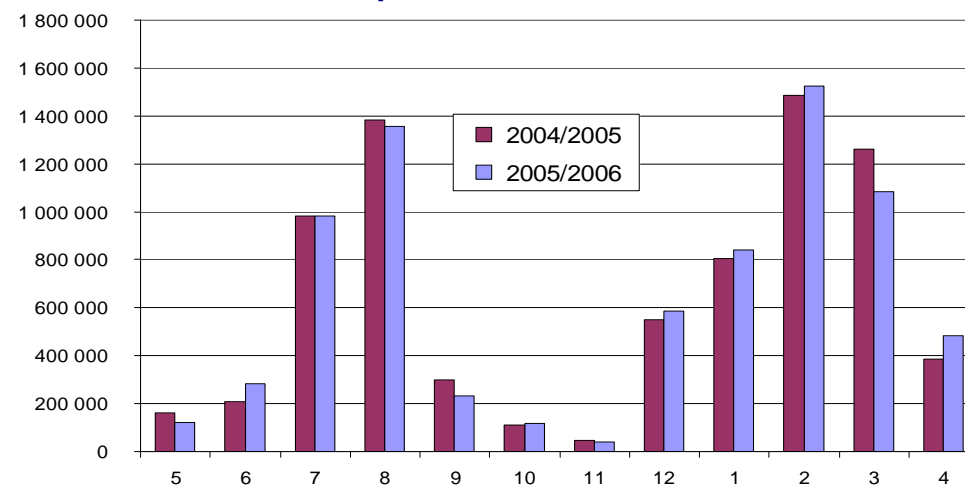
La fréquentation touristique en Maurienne en hiver

- Les stations de Maurienne ont accueilli 4,5 millions des nuitées (de décembre 2005 à avril 2006), soit 58% de la fréquentation annuelle.
- La Maurienne réalise ainsi 22% des nuitées touristiques en Savoie, soit une part comparable à son parc d'hébergements (21%).
- La fréquentation touristique connaît deux pics saisonniers très nets, en février/mars et en juillet/août.
- La fréquentation moyenne par jour en hiver est de 30 700 nuitées.

Répartition des nuitées touristiques par vallée - Hiver 2005/2006



Nuitées touristiques en Maurienne en 2005/2006

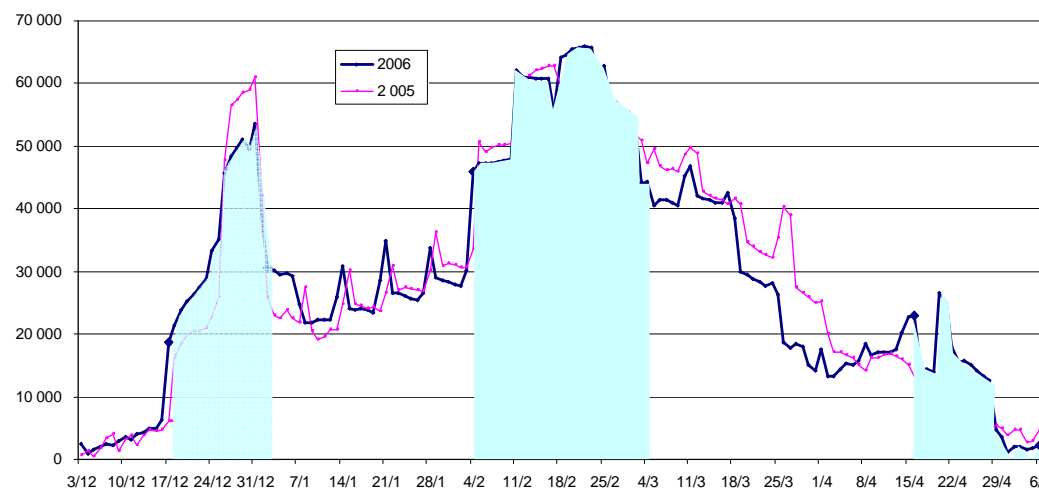


Source : ATD Savoie - BET François Marchand

Le déroulement de la saison touristique en Maurienne en hiver 2005/2006

- La plupart des stations de la Maurienne ont ouvert début décembre, au lieu de la mi-décembre l'hiver dernier. La première semaine de vacances de Noël a été mieux remplie, mais la seconde moins bien.
- Le mois de janvier est caractérisé par les pics du samedi de la part des résidents secondaires.
- Les vacances de février se situent au même niveau que l'hiver dernier et représentent 35% de la fréquentation.
- Le mois de mars a été décevant sur l'ensemble des Alpes du Nord, avec une baisse de la fréquentation étrangère.

Saisonnalité de la fréquentation touristique - Hiver 2005/2006



Source : ATD Savoie - BET François Marchand

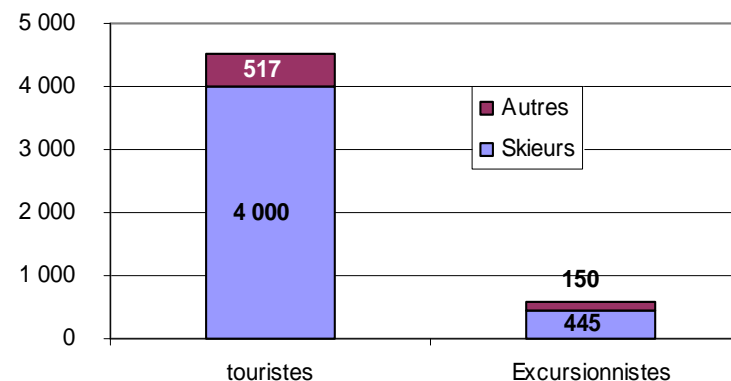
- Plusieurs stations étaient fermées pendant les vacances de printemps, d'où une fréquentation limitée, sauf le week-end.
- Sur les trois dernières années, on n'observe pas d'évolution majeure de la saisonnalité, et notamment de meilleur remplissage en dehors des vacances scolaires.

Fréquentation touristique et activité des remontées mécaniques

La Maurienne a accueilli 4,5 millions de nuitées touristiques et les exploitants de remontées mécaniques ont réalisé 4,5 millions de journées-skieurs pendant l'hiver 2005/2006.

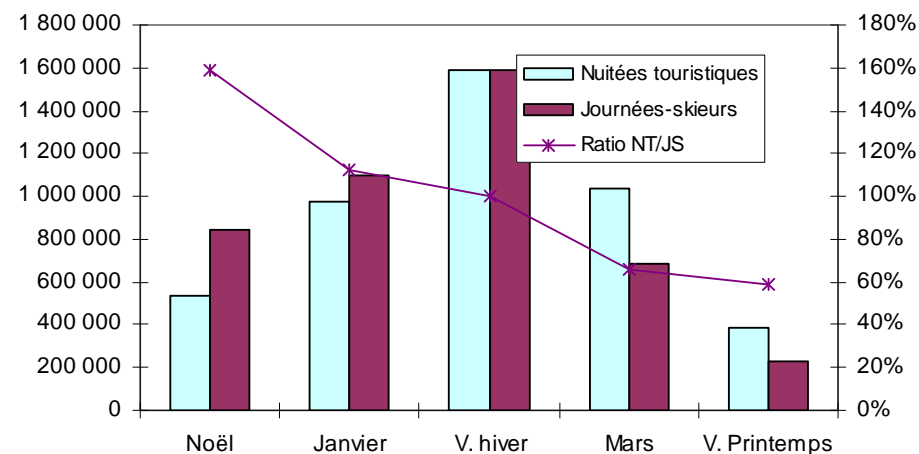
- Cependant, les deux champs ne se recoupent pas exactement :
 - 10% des touristes ne pratiquent pas le ski ;
 - Pour les skieurs, la durée moyenne des forfaits est de 5,8 jours pour un séjour de 6,3 jours ;
 - Par ailleurs, environ 15% des visiteurs sont des excursionnistes, dont 76% pratiquent le ski.
- Au fil de la saison, la consommation de ski par rapport à la fréquentation diminue : le ratio entre journées-skieurs et nuitées touristiques évolue au fil de la saison : il est de 100% pour les vacances d'hiver mais à 60% pour les vacances de printemps.

Répartition des nuitées touristiques et des journées skieurs (en milliers, 2004/2005)



Source : Détente, d'après les données de l'ATDF, l'enquête Ipsos, le tableau de bord du SNTF

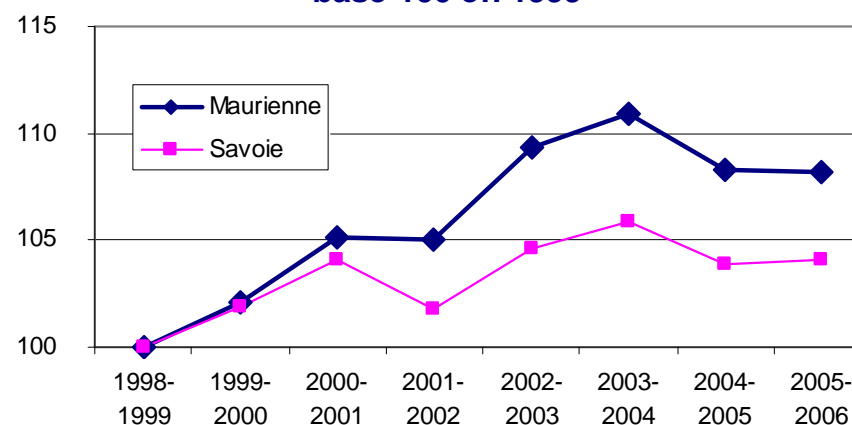
Journées-skieurs et nuitées touristiques par semaine



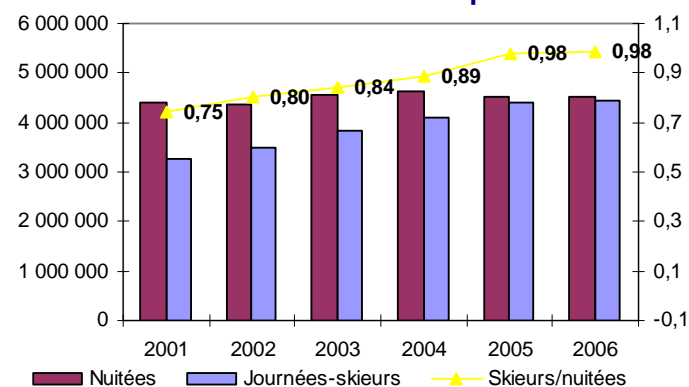
L'évolution de la fréquentation touristique en Maurienne

- La fréquentation hivernale a progressé de 10% de 1999 à 2004, à un rythme plus élevé que sur l'ensemble de la Savoie (6%). Cette progression est cependant inférieure à l'augmentation de la capacité d'hébergement (22 000 nouveaux lits en résidence de tourisme, soit +23%).
- La fréquentation touristique hivernale a baissé dans les Alpes en 2004/2005 du fait d'un calendrier moins favorable et des conditions d'enneigement et la Maurienne a ainsi perdu 2% de nuitées, La fréquentation s'est stabilisée en 2006 sur l'ensemble de la Savoie.
- Sur la période 2001-2006, la consommation de ski alpin a davantage progressé que la fréquentation touristique :
 - En 2001, le ratio journées-skieurs/journées touristiques était de 0,75, soit par approximation, 3 skieurs pour 4 touristes.
 - En 2006, le ratio est de 0,98. La pratique du ski a donc progressé de façon beaucoup plus significative, en moyenne de 7% par an.

Evolution des nuitées touristiques - Indice base 100 en 1999



Evolution de ratio Journées-skieurs/nuitées touristiques

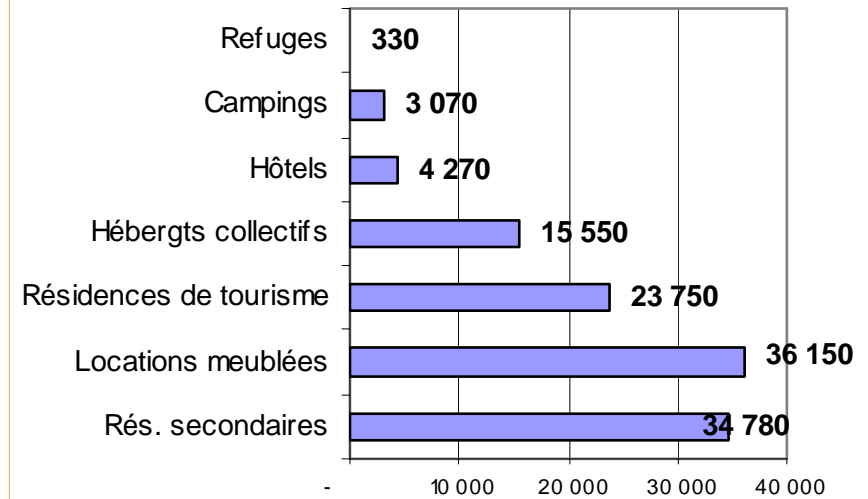


Source : AID Savoie - BEI François Marchand

Fréquentation touristique et capacité des hébergements

- La Maurienne dispose d'une capacité d'hébergement touristique de 131 000 lits, situés essentiellement (117 000 lits) dans les stations de montagne.
- Le parc en station est composé pour 30% de résidences secondaires (non louées) et pour 20% de locations meublées (classées ou non).
- La Maurienne compte désormais plus de 60 résidences de tourisme offrant une capacité de 23 750 lits, soit 20% de la capacité totale et 30% des lits marchands. La moitié des résidences sont exploitées par des groupes.
- Le parc hôtelier en station est de 63 hôtels (4 267 chambres), auxquels s'ajoutent 14 hôtels en vallée (262 chambres).
- La Maurienne compte également un important parc d'hébergements collectifs (145 établissements pour plus de 15 000 lits).

Ventilation du parc d'hébergements

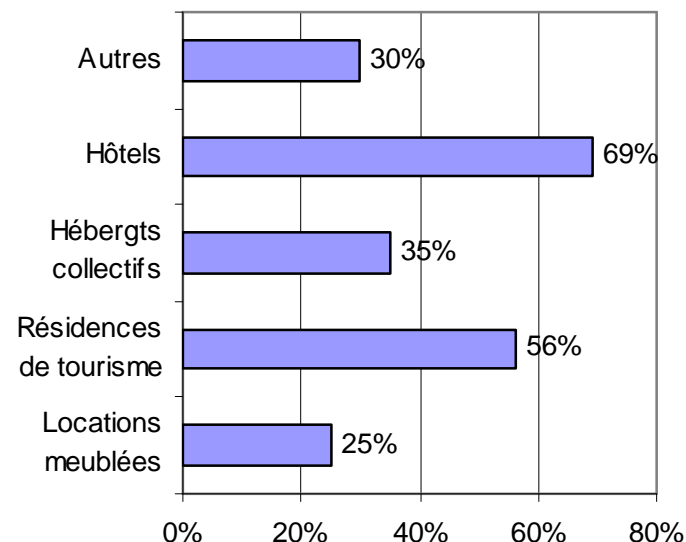


Source : ATD Savoie

Les performances économiques des hébergements

- **Les taux d'occupation des hébergements de Maurienne en été sont globalement faibles, quoique très variables selon les types d'hébergement :**
 - Les meilleurs scores sont réalisés par les gîtes ruraux et les résidences de tourisme, dans une moindre mesure par les hôtels.
 - Le taux d'occupation des hôtels (47%) de Maurienne est comparable à celui des autres vallées de la Savoie, mais inférieur à celui des villes et lacs.
- **Si l'on se réfère aux indicateurs faisant l'objet d'un suivi régulier, les taux d'occupation sont stables par rapport à l'hiver précédent pour les hôtels et les gîtes ruraux.**

Taux d'occupation des hébergements



Sources : ATD Savoie – Direction du Tourisme – INSEE – SNRT – FNGF

Le taux d'occupation est égal au rapport entre le nombre de lits occupés et le nombre de lits offerts (uniquement sur les périodes où l'établissement est ouvert).

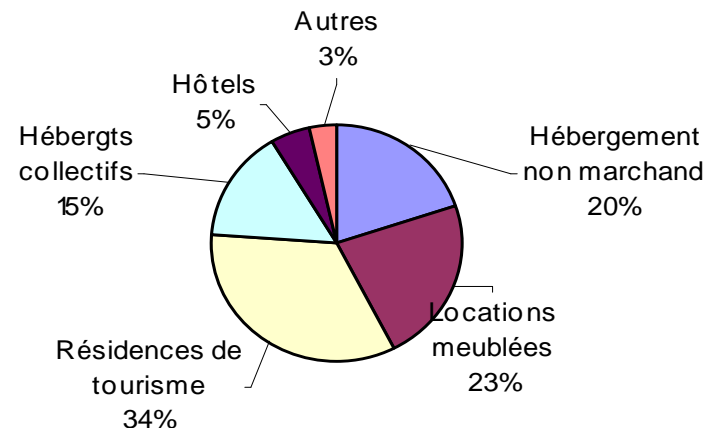
La structure de la fréquentation touristique selon les hébergements

- Les 4,5 millions de nuitées hivernales correspondent à 728 000 séjours touristiques.
- La durée des séjours en Maurienne est relativement longue (6,2 jours), sauf pour les hôtels.
- Le premier point à noter est la part relativement faible des nuitées en résidence secondaire ou chez les parents et amis (20%).
- Les résidences de tourisme sont désormais le premier mode d'hébergement en hiver, devant les locations meublées indépendantes et les hébergements collectifs.
- Les hôtels, peu nombreux en Maurienne, n'accueillent que 5% des nuitées touristiques.

Séjours et nuitées touristiques hiver 2005/2006			
	Nuitées	Durée moyenne	Séjours
Famille et amis	305 000	6,5	49 000
Résidences secondaires	590 000	6,5	90 800
Hébergement non marchand	895 000	6,5	137 700
Locations meublées	1 021 000	6,5	157 100
Résidences de tourisme	1 515 000	6,5	233 100
Hébergts collectifs	698 000	6,5	107 400
Hôtels	234 100	3,4	68 900
Autres	153 000	6,5	23 500
Total	4 516 100	6,2	727 700

Source : Détente Consultants

Répartition des nuitées touristiques par mode d'hébergement

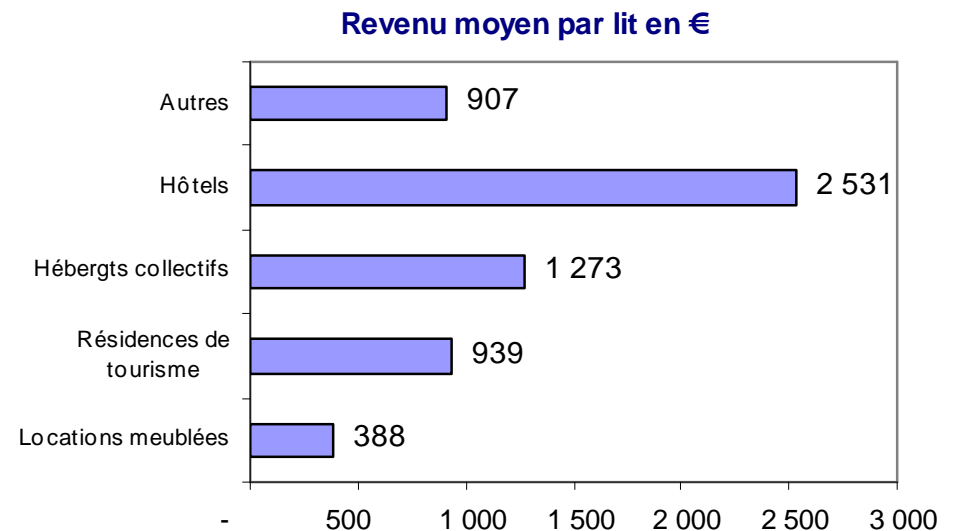


L'impact de la fréquentation touristique sur l'économie des hébergements

- Le montant globales des recettes d'hébergement touristique en hiver est estimé à 69 M€ TTC.
- Les premiers bénéficiaires sont les exploitants de résidences de tourisme (22,3 M€), dont les recettes sont deux fois supérieures à celles des hôteliers.
- Les recettes par établissement sont extrêmement variables. Compte tenu de leur taille (450 lits en moyenne), les résidences de tourisme réalisent une recette moyenne 413 K€ par établissement.
- Les recettes par lit sont sensiblement plus élevées dans l'hôtellerie que dans les autres secteurs d'activité.

Recettes d'hébergement			
	Recettes hébergement en K€	Recettes/exploitant en K€	Recettes/lit en K€
Locations meublées	14 000	1,8	390
Résidence de tourisme	22 300	410	940
Hébergements collectifs	19 800	137	1 270
Hôtels	10 800	170	2 530
Autres (lit par jour)	2 300	160	910
Total	69 200		870

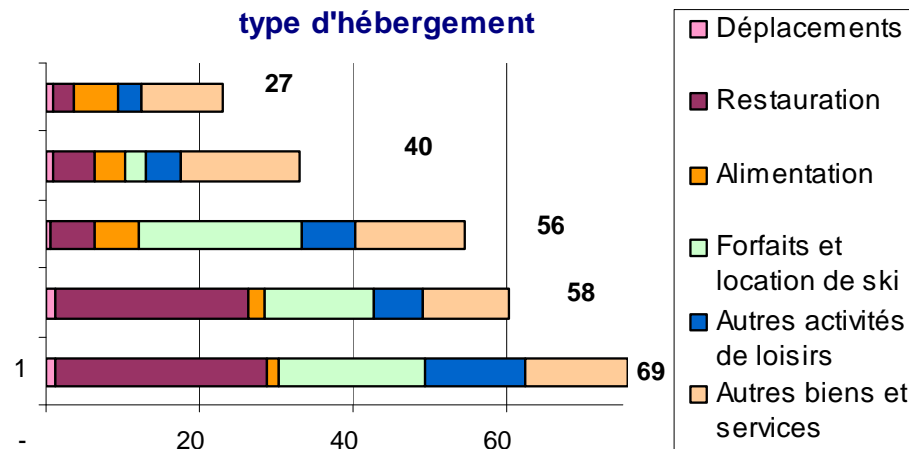
Source : Détente Consultants



L'impact de la fréquentation touristique sur les autres activités

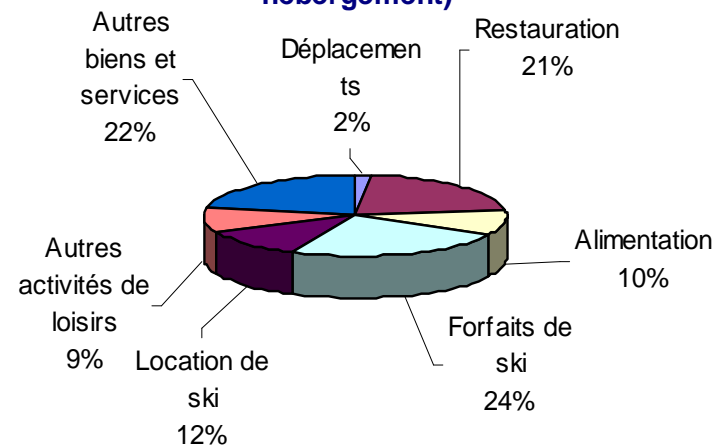
- Les dépenses moyennes hors hébergement des touristes sont évaluées à 51€ par jour et par personne. Elles varient de 23 € pour les résidents secondaires à 120 € pour les touristes à l'hôtel.
- L'impact de la fréquentation touristique hivernale dans les autres secteurs d'activité peut donc être estimé à 205,8 M€.
- 44% de ces dépenses concernent les activités de loisirs (92 M€), dont 55% pour les forfaits de remontées mécaniques.
- L'impact est également important pour les restaurants (43 M€), les commerces alimentaires (22 M€)

Dépenses moyennes hors hébergement selon le type d'hébergement



Source : ORT Rhône-Alpes

Ventilation des dépenses des touristes (hors hébergement)

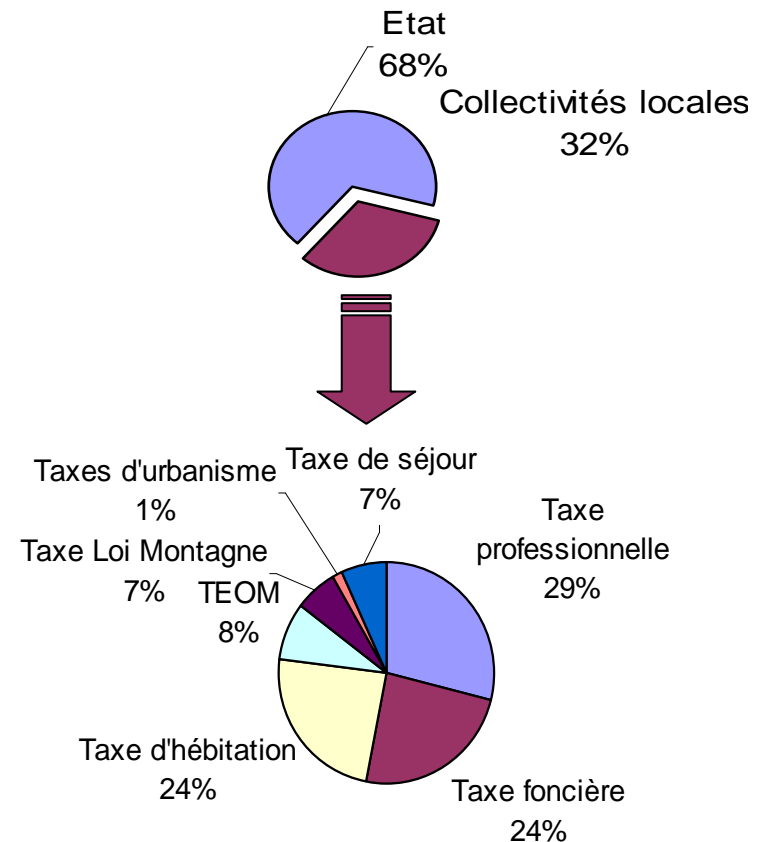


Source : Détente Consultants

L'impact fiscal de l'activité touristique

- **Les retombées fiscales de l'activité touristique peuvent être estimées, sur une base annuelle en 2005, à 84 M€ :**
 - 52,2 M€ au titre de la TVA, les secteurs les plus contributeurs étant les remontées mécaniques, la restauration et les résidences de tourisme.
 - 6,6 M€ au titre de la CSG-RDS.
 - 27 M€ au titre de la fiscalité locale directe, dont 7,6 M€ de taxe professionnelle et 6,4 M€ de taxe foncière versées principalement par les propriétaires de locations meublées.
 - La taxe de séjour ne rapporte qu'environ 2,1 K€, soit un rendement moyen de 0,25 € par nuitée marchande. Par comparaison, la taxe rapporte 9 M€ en Tarentaise, soit 0,45 € par nuitée marchande.
- **Le tourisme génère une part significative des recettes fiscales des collectivités :**
 - 17% du montant de la taxe professionnelle (il convient de tenir compte du fait que certaines communes touchent des recettes importantes liées aux activités électriques et industrielles) ;
 - 38% du montant des taxes foncières et d'habitation.

Recettes fiscales liées au tourisme en Maurienne : 84 M€ en 2005



Source : Détente Consultants

Les indicateurs clés du tourisme en hiver en Maurienne

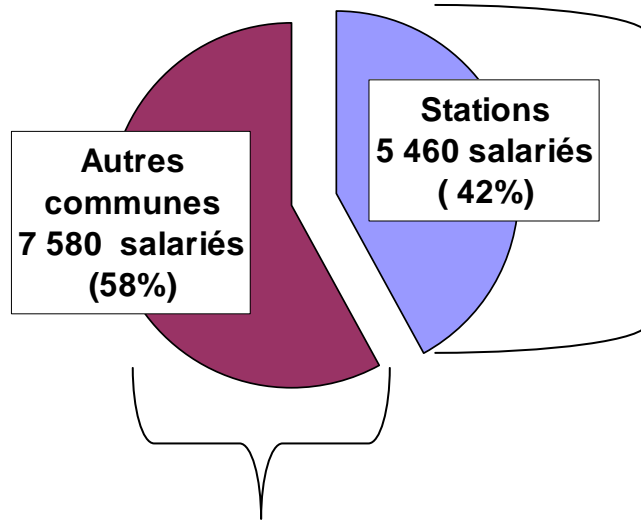
- L'activité touristique de l'hiver 2005/2006 se situe au même niveau que l'hiver précédent en volume et connaît une progression en valeur de l'ordre de 2 à 3%.

	Hiver 2004/2005	Hiver 2005/2006	Evolution n/n-1
Nombre de lits touristiques	117 900	117 900	0,0%
Taux d'occupation théorique des hébergements (Lits/Nuitées/Jours)	24%	24%	-0,1%
Nuitées touristiques (en milliers)	4 521	4 517	-0,1%
% dans la fréquentation touristique annuelle	59%	59%	0,7%
Journées-skieurs (en milliers)	4 409	4 445	0,8%
Journées-skieurs/journées touristiques	98%	98%	1%
Recettes d'hébergement (en M€ TTC)	69 000	69 200	0,3%
Consommation touristique totale (en K€ TTC)	336 230	346 200	3,0%
Dépense moyenne locale par jour (en € TTC)	74	77	3%
Recettes billetterie des remontées mécaniques (en K€ TTC)	62 008	62 986	1,6%

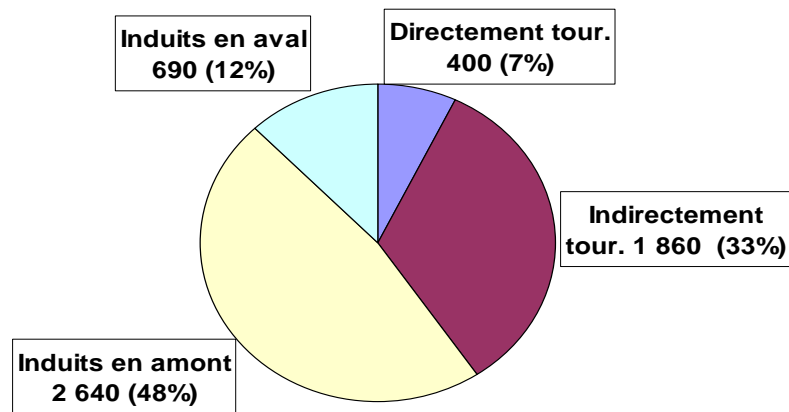
Les emplois générés par le tourisme en Maurienne en 2005

Les emplois salariés et le tourisme en Maurienne

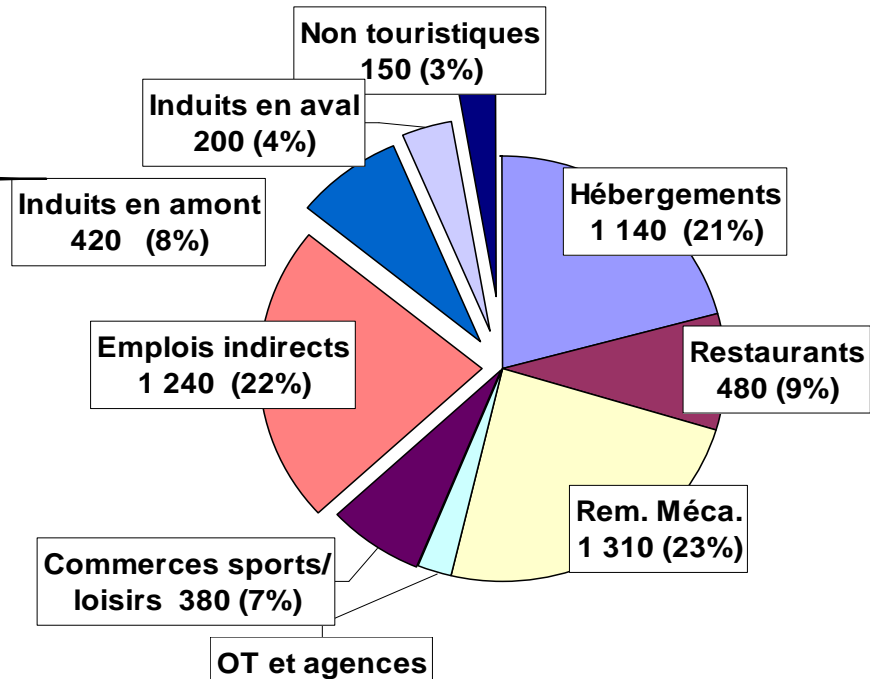
Les 13 500 emplois salariés en Maurienne se localisent ainsi :



5 590 emplois liés au tourisme hors stations



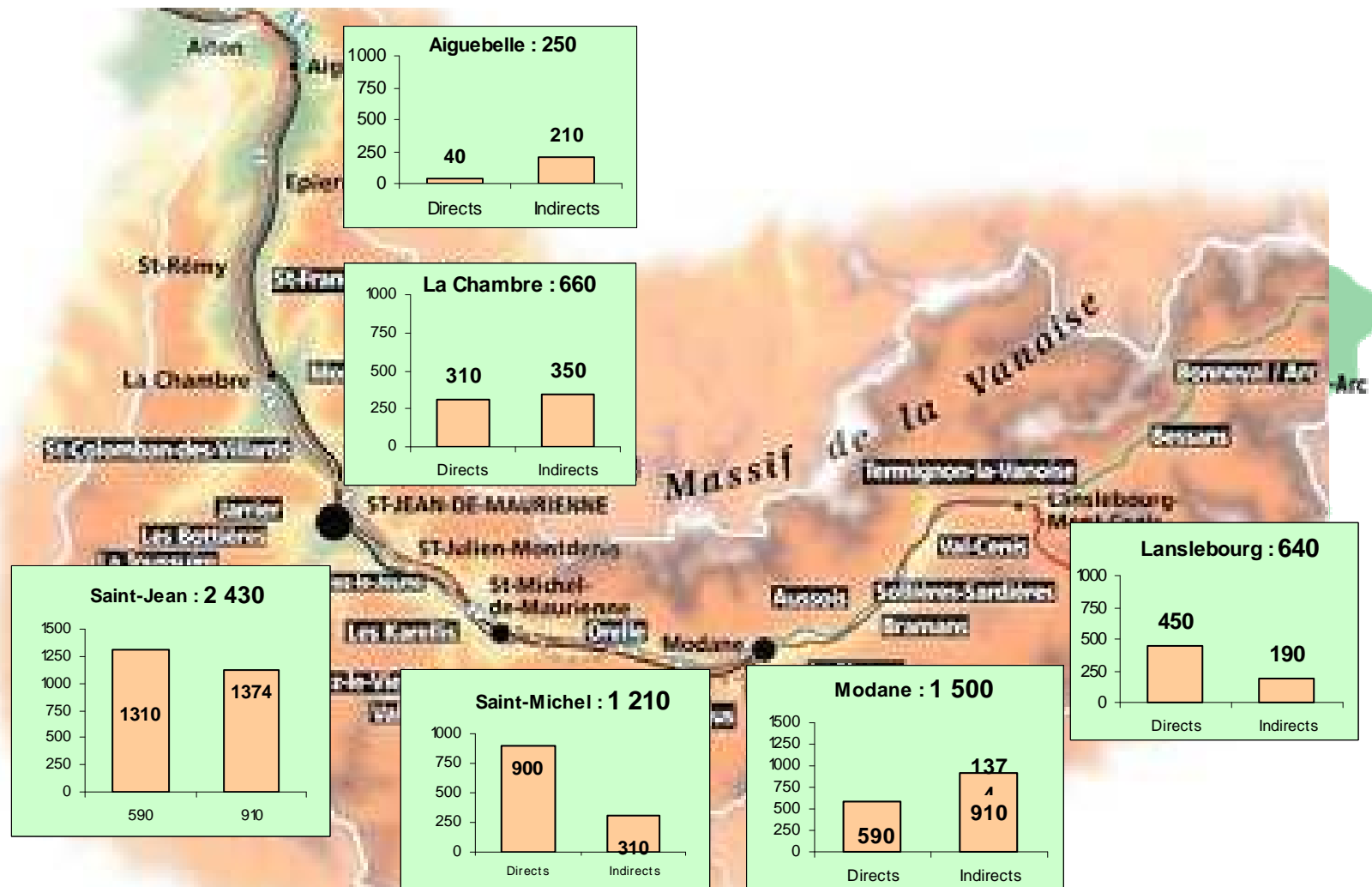
Les 5 460 salariés dans les stations travaillent dans :



Au total, 7 000 emplois directement ou indirectement touristiques, donc 4 700 en stations, soit 4 000 équivalents-temps plein sur l'ensemble de l'année.

Source : UNEDIC, 2005

Emplois salariés liés au tourisme par canton Emplois directs et emplois indirects (dans les stations)



Saisonnalité et de l'emploi et de l'activité touristique

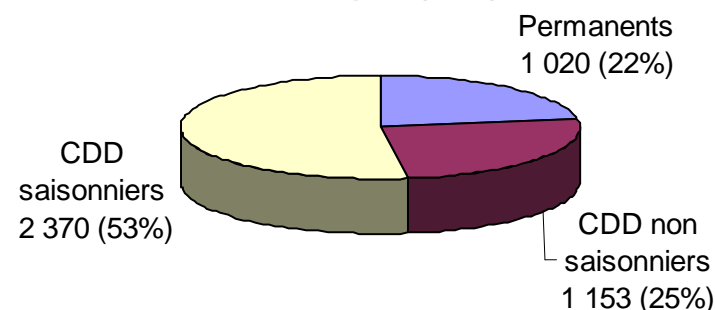
Une majorité de saisonniers

- Dans les seules activités directement touristiques, on recense 1 000 emplois permanents et ,près de 6 000 contrats de travail non permanents.
- Parmi ces derniers 1 200 correspondent à des CDD non saisonniers et 2 400 à des contrats saisonniers. Au mois de février, on compte 4 250 personnes en poste dans les activités directement touristiques.
- 61% du temps de travail est réalisée par du personnel non permanent.

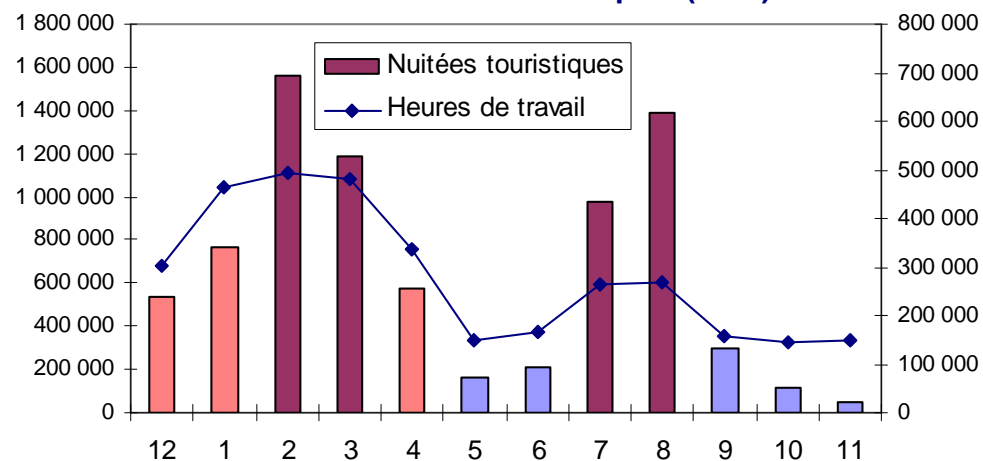
L'emploi touristique ne suite pas l'activité touristique.

- La courbe de l'emploi touristique épouse celle de l'activité touristique, mais de façon plus lissée.

Ventilation des emplois salariés dans les activités touristiques (2004)



Journées touristiques et heures de travail dans les activités directement touristiques (2004)



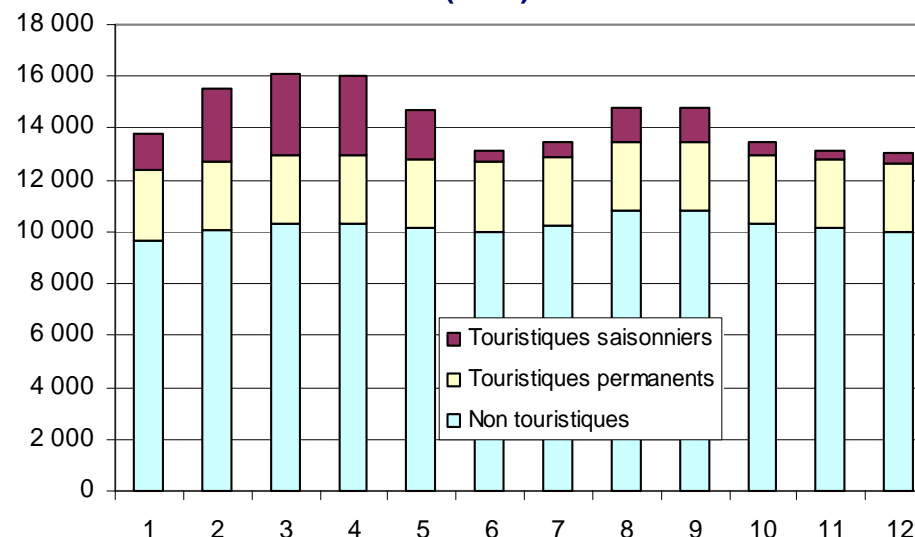
Source : INSEE, DADS

Saisonnalité de l'emploi en Maurienne

La part que les activités liées au tourisme représentent dans l'emploi total varie fortement :

- Un socle de **10 000 emplois permanents**, non touristiques ou seulement impactés par le tourisme (consommations intermédiaires et consommation finale des employés du tourisme).
- Les **emplois touristiques permanents** représentent **2 600 postes de travail**, principalement dans l'hôtellerie, la restauration, les magasins d'articles de sport et les remontées mécaniques.
- L'activité touristique génère un **emploi saisonnier variant de 500 à 3 200 postes de travail** (en février et mars), la moyenne étant de 1 300 postes en juillet et août.

Part relative des différents types d'emplois salariés (2004)



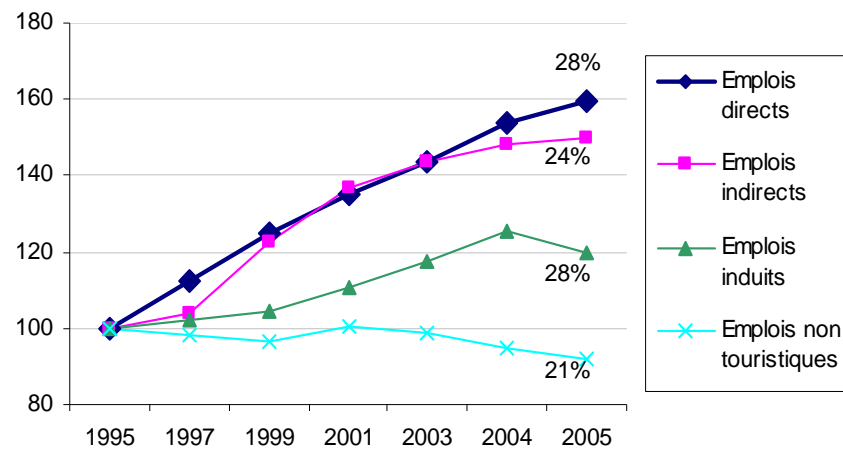
Source : INSEE, DADS

Dynamique de l'emploi lié au tourisme

- Après une forte progression depuis 9 ans, l'emploi salarié touristique en Maurienne a stagné en 2005. Plus que jamais, ce sont les activités touristiques qui tirent l'emploi :

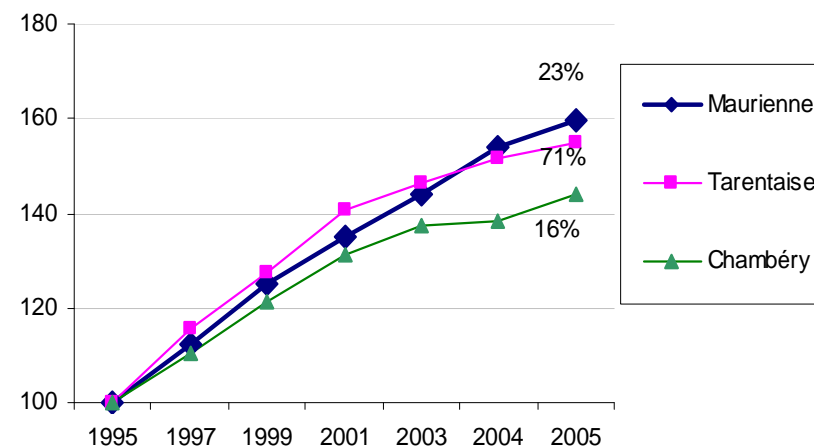
- les emplois directement ou indirectement touristiques (50% du total) ont progressé de plus de 60% en 10 ans. Les secteurs qui ont le plus embauché sont la restauration rapide et les remontées mécaniques.
- Les emplois partiellement induits par le tourisme (en amont ou en aval) augmentent de 20%
- En revanche les emplois industriels connaissent une baisse en particulier depuis 2001.
- Cette progression de l'emploi touristique est plus forte en Maurienne que dans les autres bassins d'emploi de la Savoie.

Evolution des emplois salariés en Maurienne (indice 100 en 1995)



Source : UNEDIC

Evolution des emplois touristiques directs et indirects (indice 100 en 1995)



Annexe méthodologique

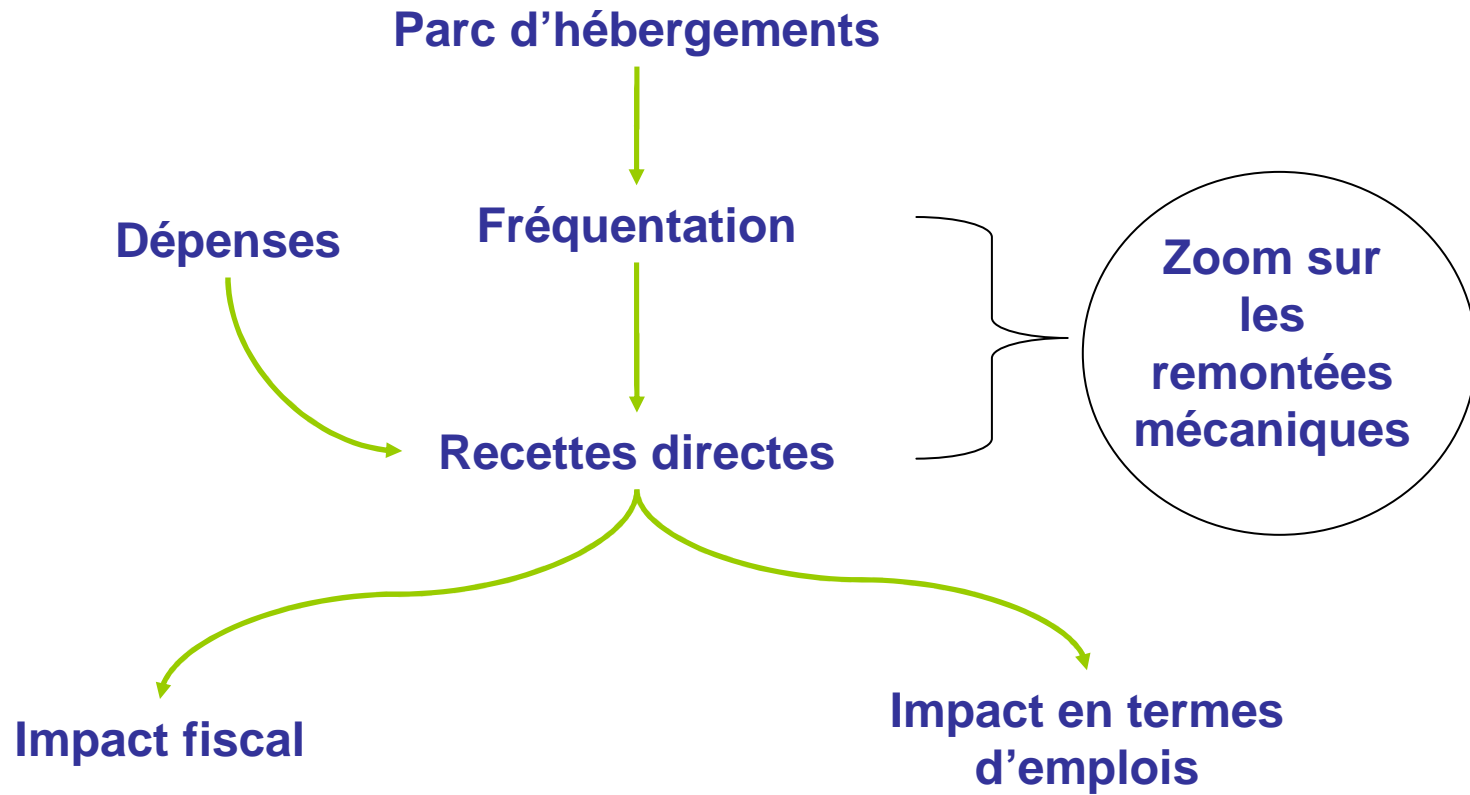
Principes méthodologiques

- Le Syndicat du Pays de Maurienne a souhaité disposer d'un dispositif léger, mobilisant les données statistiques existantes, et sans réaliser d'enquêtes lourdes auprès des prestataires.
- La mobilisation de ces données fournit des résultats cohérents et facilement actualisables tous les ans. Elle ne permet pas de réaliser des analyses aussi détaillées que des enquêtes directes auprès des prestataires.
- Les indicateurs clés et les sources statistiques utilisées sont les suivants :

Indicateurs	Source
Capacités d'hébergement détaillées par commune	ATD Savoie et communes
Nombre global de nuitées touristiques dans la vallée	ATD, BET F. Marchand
Taux d'occupation des hébergements	INSEE, Direction du Tourisme, ATD
Dépenses moyennes pour les hébergements et autres postes de consommation	Tarifs des hébergements, ORT Rhône-Alpes
Recettes touristiques par type de prestataire.	Calcul économique
Emplois salariés par commune et par activité	UNEDIC/ et DADS
Recettes fiscales liées à l'activité touristique	Calcul à partir des produits par communes et des ratios de fiscalité
Activité des remontées mécaniques	SNTF

- L'ATD de la Savoie et l'ORT Rhône-Alpes ont activement collaboré à la mobilisation de ces données statistiques.

La méthode d'évaluation



La notion d'emploi touristique

Comptabiliser le nombre d'emplois touristiques pose à la fois des questions de définition et de mesure statistique :

- **Les définitions distinguent plusieurs types d'emplois :**
 - Directement touristiques : emplois dans les activités tournées essentiellement vers les touristes : hébergements, remontées mécaniques, etc.
 - Indirectement touristiques : emplois dans les activités plus ou moins tournées vers le tourisme selon la localisation des établissements : restauration, commerces. etc.
 - Induits par le tourisme en amont (chez les fournisseurs des prestataires touristiques) ou en aval (dans les commerces et services utilisés par le personnel travaillant pour le tourisme).
- **Les données statistiques issues des organismes sociaux existent mais sont imparfaites :**
 - L'UNEDIC comptabilise les salariés du secteur privé employés au 31 décembre, et ignore donc les saisonniers de l'été (mais comptabilise ceux de l'hiver).
 - Le Recensement de la Population comptabilise tous les actifs au lieu de travail par activité, mais sur une base ponctuelle (mars 1999) et déclarative.
 - Les DADS comptabilisent les contrats de travail permanents et saisonniers mais les données ne sont disponibles que dans un délai de 2 ans.
- **Il n'existe pas de cadre méthodologique officiel pour la comptabilisation des emplois liés au tourisme. Les résultats présentés s'appuient principalement sur l'UNEDIC, le Recensement de la Population et les Déclarations Annuelles de Données Sociales (DADS), sur la base d'une typologie des activités adaptée au contexte de la montagne.**
- **Les résultats présentés portent sur l'année 2005 (et non pas sur la seule période hivernale) et les années précédentes.**

Classement des secteurs d'activité et liste des communes

Classement des secteurs d'activité

Type	Activité
Activités directement touristiques	Agences de voyage Commerces sports et loisirs Hébergements collectifs Hôtels Restaurants Remontées mécaniques
Activités directement touristiques	Activités de loisirs Autres commerces Services aux particuliers Transports
Activités induites par le tourisme en amont (fournisseurs)	Autres commerces BTP Commerces de gros Industrie Services aux entreprises Services aux particuliers Transports
Activités induites par le tourisme en aval (consommation des employés)	Autres commerces BTP Commerces de gros Industrie

Liste des communes support de station

Canton	Commune	Station
La Chambre	Montaimont	Montaimont
	Saint-Colomban-des-Villards	Saint-Colomban-des-Villards
	Saint-François-Longchamp	Saint-François-Longchamp
	Montgellafrey	Saint-François-Longchamp
Saint-Jean-de-Maurienne	Albiez-le-Jeune	Albiez-Montrond
	Albiez-Montrond	Albiez-Montrond
	Fontcouverte-la Toussuire	la Toussuire
	Jarrier	Jarrier
	Montricher-Albanne	Les Karellis
	Saint-Jean-d'Arves	Saint-Jean-d'Arves
	Saint-Pancrace	Les Bottières
	Saint-Sorlin-d'Arves	Saint-Sorlin-d'Arves
Saint-Michel-de-Maurienne	Villarembert	Le Corbier
	Orelle	Orelle
	Valloire	Valloire
Modane	Valmeinier	Valmeinier
	Aussois	Aussois
	Modane	Valfréjus
Lanslebourg-Mont-Cenis	Villarodin-Bourget	La Norma
	Bessans	Bessans
	Bonneval-sur-Arc	Bonneval-sur-Arc
	Lanslebourg-Mont-Cenis	Valcenis
	Lanslevillard	Valcenis
	Sollières-Sardières	Sollières-Sardières
	Termignon-la-Vanoise	Termignon-la-Vanoise
Bramans	Bramans	