

# Tableau de bord du tourisme en Maurienne Volet économique – Eté 2004



Dossier 04/06/12  
Document rédigé par  
François VICTOR  
Mise à jour : 25 août 2005

## Sommaire

|   |           |
|---|-----------|
| <b>Objectifs et méthodologie de l'étude</b>                     | <b>3</b>  |
| <b>Les flux et les recettes générées par le tourisme en été</b> | <b>6</b>  |
| <b>Synthèse</b>   | <b>14</b> |

## Objectif du tableau de bord économique

- **Le volet économique du tableau de bord du tourisme en Maurienne vient compléter les enquêtes de clientèles réalisées pendant l'été 2004.**
- **Ses objectifs sont :**
  - **Fournir aux élus et aux acteurs du tourisme en Maurienne des données de cadrage pertinentes et cohérentes sur l'impact économique du tourisme en été.**
  - **Apporter, en complément des analyses de clientèles, des éléments de réponse sur les enjeux économiques du tourisme en Maurienne**
  - **Constituer un cadre de collecte et de traitement des données statistiques permettant une actualisation rapide.**
  - **Le volet été 2004 sera complété par celui portant sur l'hiver 2004/2005, qui portera également sur l'évaluation de l'emploi et des recettes fiscales.**

## Les enjeux économiques identifiés

- **Le tourisme en été en Maurienne « rapporte-il » ?**
  - Quelle est l'attractivité de la Maurienne en termes de séjours touristiques et d'excursions ?
  - Quelles sont les performances des opérateurs touristiques comparées à celle d'autres vallées alpines ?
  - Quelle sont les caractéristiques et le volume des consommations touristiques ?
- **Qui « profite » du tourisme d'été en Maurienne ?**
  - Les Offre et performances économiques des opérateurs (hébergements, activités de loisirs, commerces et services).
  - Combien y-a-t-il d'emplois directs et indirects liés au tourisme ?
- **Quelles sont les marges de progression et les efforts à accomplir ?**
  - Concernant l'offre touristique
  - Pour améliorer l'adéquation entre offre et demande d'emplois.

## Principes méthodologiques

- Le Syndicat du Pays de Maurienne a demandé à Détente Consultants de mettre en place un dispositif léger, mobilisant les données statistiques existantes, et sans réaliser d'enquêtes lourdes auprès des prestataires.
- La mobilisation de ces données fournit des données de cadrage cohérentes et facilement actualisables tous les ans. Elle ne fournit pas de résultats aussi détaillés que des enquêtes permanentes auprès d'un échantillon important de prestataires.
- Les indicateurs clés et les sources statistiques utilisées sont les suivants :

| Indicateurs  | Source                                   |
|--|--|
| Capacités d'hébergement détaillées par commune                           | ATD Savoie et communes                   |
| Nombre global de nuitées touristiques dans la vallée                     | ATD, BET F. Marchand                     |
| Taux d'occupation des hébergements                                       | INSEE, Dir. Tourisme, ATD                |
| Dépenses moyennes pour les hébergements et autres postes de consommation | Tarifs des hébergements, ORT Rhône-Alpes |
| Recettes touristiques par type de prestataire.                           | Calcul économique                        |
| Emplois salariés par commune et par activité                             | UNEDIC                                   |
| Recettes fiscales liées à l'activité touristique                         | Calcul à partir des ratios de fiscalité  |

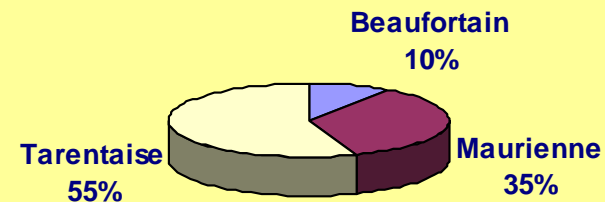
- L'ATD de la Savoie et l'ORT Rhône-alpes ont activement collaboré à la mobilisation de ces données statistiques.

# Les flux et les recettes générés par le tourisme en été en Maurienne

# La fréquentation touristique en Maurienne en été

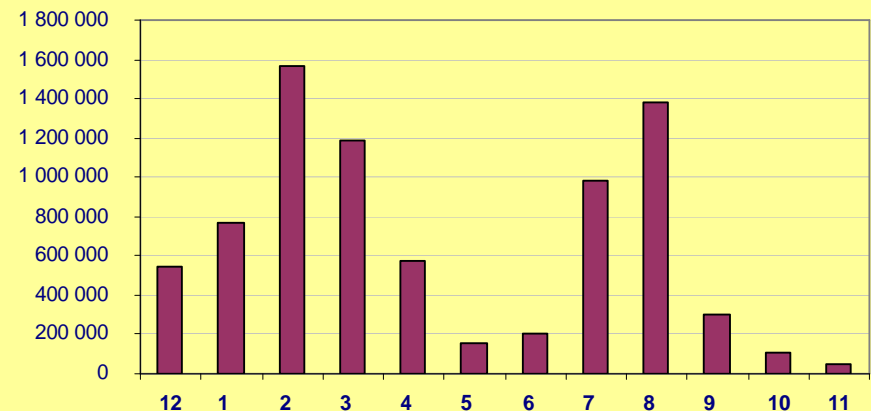
- Durant l'été 2004, de juin à septembre, la Maurienne a accueilli 2,9 millions de nuitées touristiques, ce qui représente 37 % de la fréquentation annuelle.
- **Maurienne vs Tarentaise**
  - La Maurienne réalise 35% des nuitées touristiques en Savoie, la Tarentaise 55%.
  - Rapportée à la capacité d'hébergement, la Maurienne réalisé cependant un meilleur score.
  - Entre outre, les flux sont mieux répartis entre l'été et l'hiver en Maurienne.
- La fréquentation touristique connaît deux pics saisonniers très nets, en février/mars et en juillet/août. En août, la fréquentation moyenne journalière est de 45 000 nuitées. Elle n'est que de 7 000 nuitées en juin et 10 000 nuitées en septembre.

Répartition des nuitées touristiques par vallée



Source : ATD Savoie - BET François Marchand

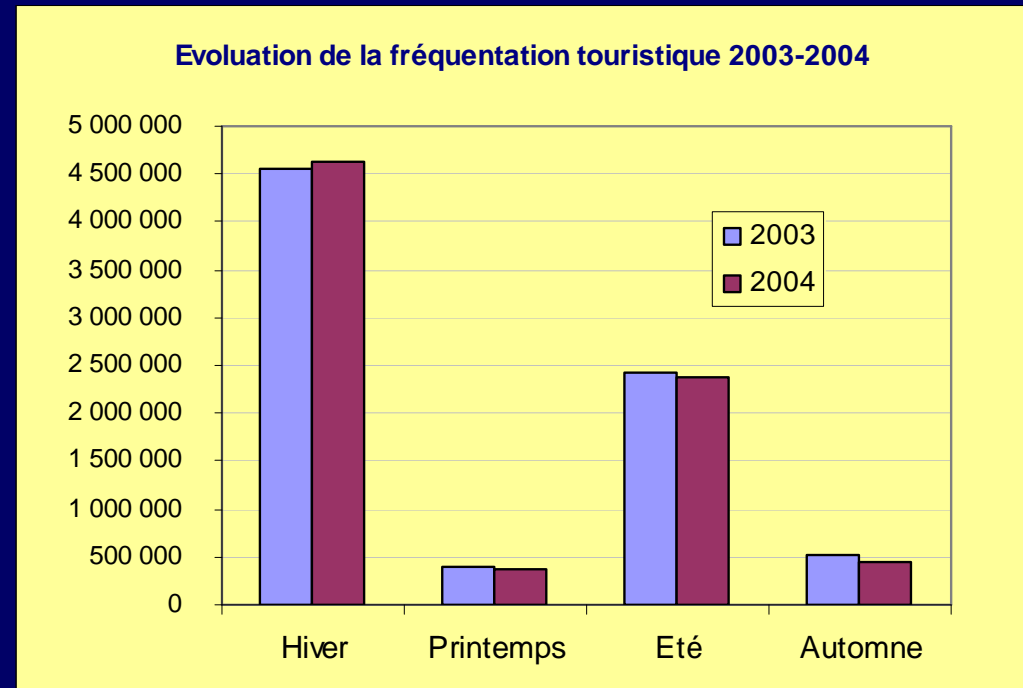
Nuitées touristiques en Maurienne en 2004



Sources : ADT Savoie - CRT Rhône-Alpes

## Une évolution positive

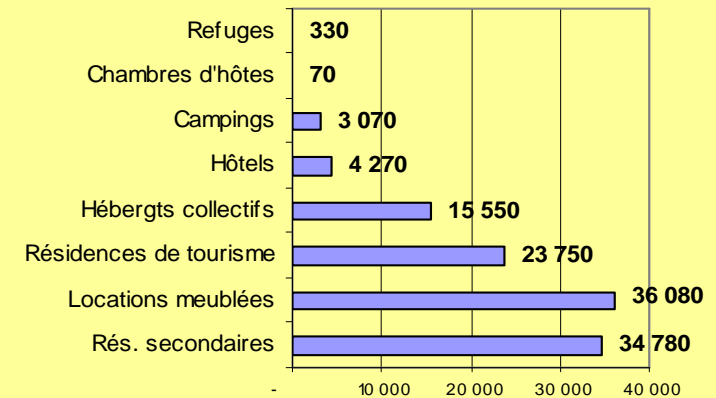
- En 2004, la fréquentation estivale est quasiment au niveau de celle de 2003, alors que la plupart des zones touristiques de Rhône-Alpes sont en baisse.
- Cette performance est due principalement à un bon mois de juillet (+0,5%), alors que le mois d'août est en légère baisse (-2,5%)
- A noter que la saison hivernale avait été meilleure en 2004 qu'en 2003 (+1,3%), pourtant d'un très bon niveau.



Source : ATD Savoie - BET François Marchand

- La Maurienne dispose en 2004 d'une capacité d'hébergement touristique de 120 000 lits, situés essentiellement dans les stations de montagne.
- Ce parc est composé pour 30% de résidences secondaires (non louées) et pour 20% de locations meublées (classées ou non).
- Le fait remarquable est la progression des résidences de tourisme, avec la création de 3 200 lits en 4 ans. Les résidences de tourisme représentent désormais 20% de la capacité totale et 30% des lits marchands.
- Elles sont principalement concentrées sur Saint-François-Longchamp, Valloire, Valménier et Valfréjus (plus de 3 000 lits).
- En 2004 de nouvelles résidences ont ouvert à Valmenier, St-Sorlin et Valloire, pour 250 appartements.

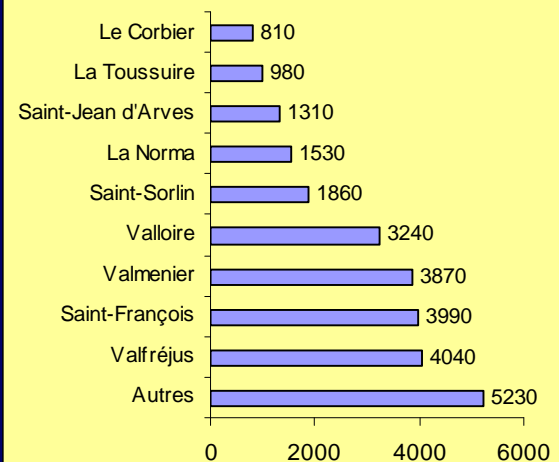
## Ventilation du parc d'hébergements



Source : ADT Savoie

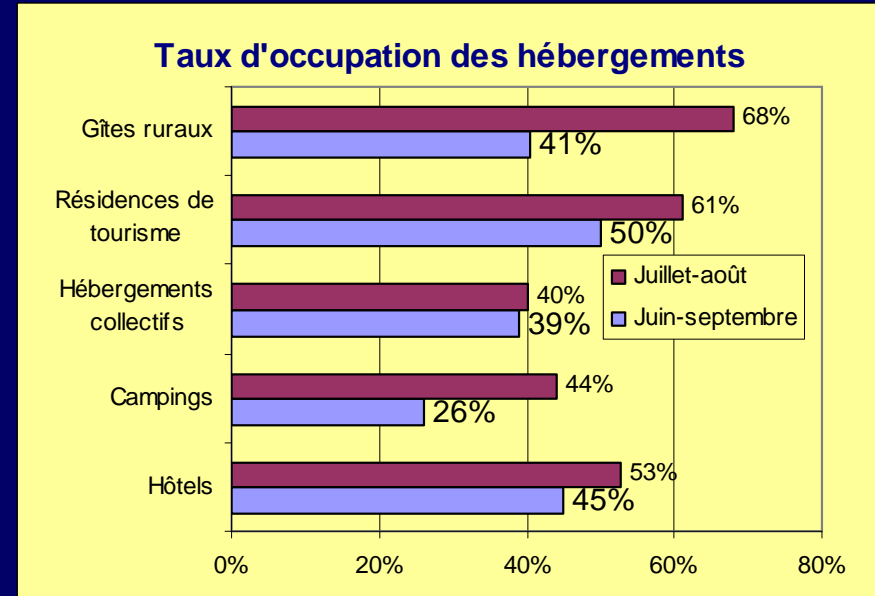
Source : ATD Savoie

## Lits en résidences de tourisme



# Les performances économiques des hébergements

- Les taux d'occupation des hébergements de Maurienne en été sont globalement faibles, quoique très variables selon les types d'hébergement :
  - Les meilleurs scores sont réalisés par les gîtes ruraux et les résidences de tourisme, dans une moindre mesure les hôtels.
  - Les taux d'occupation des hôtels et campings sont comparables à celui des autres vallées de montagne, mais inférieur à celui des villes et lacs.
- Si l'on se réfère aux indicateurs disponibles, les taux d'occupation sont stables ou en légère baisse sur la période 1998-2004 pour les gîtes les hôtels et les campings, pour des périodes d'ouverture inchangées.

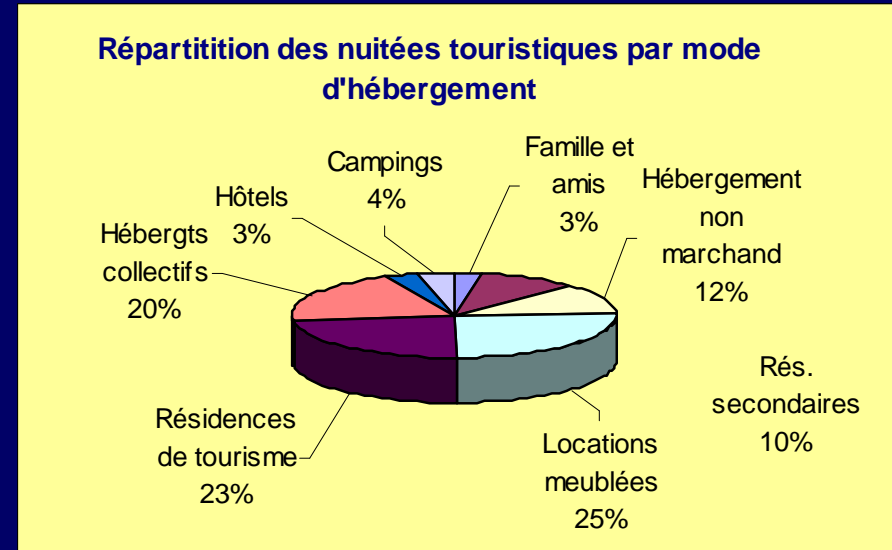


Source : ATD Savoie – Dir. Tourisme – INSEE – SNRT – FNGF  
 Le taux d'occupation est égal au rapport entre le nombre de lits occupés par rapport au nombre de lits offerts, dont uniquement sur les périodes ou l'établissement est ouvert).

**L'augmentation de la fréquentation est donc imputable principalement à l'augmentation du parc et non aux performances des exploitants.**

## La structure de la fréquentation touristique selon les hébergements

- Les 3 millions de nuitées estivales correspondent à 335 500 séjours touristiques.
- La durée des séjours en Maurienne est relativement longue (9,1 jours), sauf pour les hôtels.
- Le premier point à noter est la part relativement faible des séjours « non marchands » (22% des nuitées), confirmée par l'enquête auprès des touristes.
- Les résidences de tourisme et les autres locations meublées sont le premier mode d'hébergement l'été en Maurienne (48% des nuitées), devant les villages de vacances.
- Les hôtels et campings, peu nombreux, n'accueillent respectivement que 3% et 4% des nuitées touristiques.



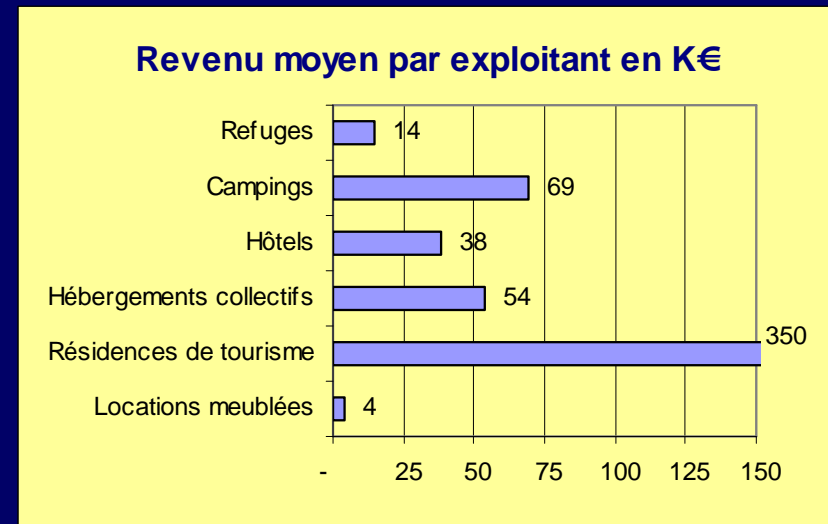
Source : Détente Consultants

# L'impact de la fréquentation touristique sur les hébergements

- Sur la base des tarifs, on peut évaluer les dépenses totales en hébergement de juin à septembre à 35 M€ TTC.
- Les premiers bénéficiaires sont les exploitant de résidences de tourisme (10 M€), dont le chiffre d'affaires est deux fois supérieur à celui des hôteliers.
- Les revenus par structure sont extrêmement variable. En dehors des résidences de tourisme (350 K€), elles vont de 3 000 € pour les propriétaires particuliers à 70 à 100 K€ pour les exploitants d'hébergements collectifs. A l'exception des campings, l'été n'est qu'un complément de l'hiver, qui ne justifie souvent, sur le plan économique une ouverture que sur le cœur de l'été.

| Recettes d'hébergement            |                           |                      |                         |
|-----------------------------------|---------------------------|----------------------|-------------------------|
|                                   | Revenu/logement/jour en € | Revenu totales en K€ | Revenu/exploitant en K€ |
| Locations meublées                | 50                        | 10 200               | 3,9                     |
| Résidences de tourisme            | 54                        | 10 000               | 185                     |
| Hébergements collectifs           | 47                        | 7 800                | 54                      |
| Hôtels                            | 47                        | 2 400                | 38                      |
| Campings                          | 20                        | 970                  | 69                      |
| Refuges                           | 14                        | 200                  | 14                      |
| <b>Total hébergement marchand</b> |                           | <b>31 370</b>        |                         |

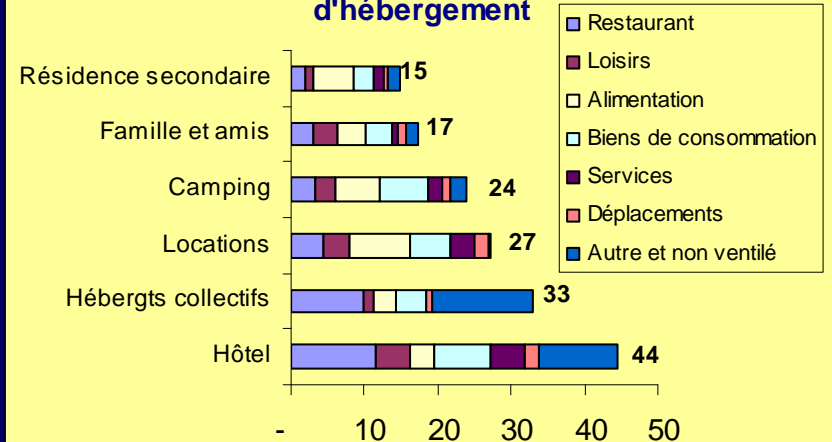
Source : Détente Consultants



# L'impact de la fréquentation touristique sur les autres activités

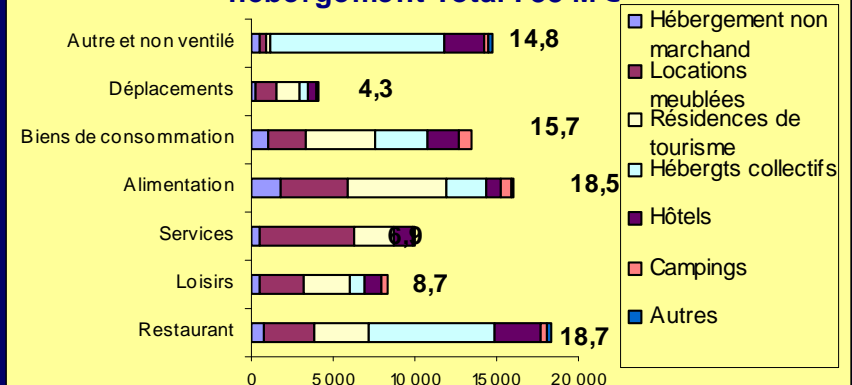
- Les dépenses moyennes hors hébergement des touristes sont évaluées à 27€ par jour et par personnes. Elles varient de 15 € pour les résidents secondaires à 44 € pour les touristes à l'hôtel.
- L'impact de la fréquentation touristique estivale dans les autres secteurs d'activité peut donc être estimé à 88 M€.
- Cet impact est important pour les restaurants (18,7 M€), les commerces alimentaires (18,5 M€), les autres commerces (15,7 M€).
- Il est moins sensible sur les activités de loisirs (7,8 M€), surtout en comparaison de l'hiver.

Dépenses moyennes par jour selon les types d'hébergement



Source : Estimation Détente, à partir de l'enquête ORT Rhône-Alpes

Consommation touristique hors hébergement Total : 88 M€



# Les indicateurs clés du tourisme en Maurienne en été

|  | Été 2004  | Tendance                  |
|--|-----------|---------------------------|
| Nombre de lits touristiques  | 117 900   | + 22% depuis 1999         |
| % de lits en résidence de tourisme                                 | 20%       | -                         |
| Nombre de lits en résidence secondaires construits depuis 1999     | 21 850    | -                         |
| Taux d'occupation moyen des hébergements (juin à septembre)        | 24%       |                           |
| Nombre de nuitées touristiques (juin à septembre)                  | 2 870 100 | - 1,2% par rapport à 2003 |
| % de l'été dans la fréquentation touristique                       | 37%       | - 1,4% par rapport à 2003 |
| Recettes d'hébergement (juin à septembre, en K€ TTC)               | 31 370    | -                         |
| Consommation touristique totale (juin à septembre, en K€ TTC)      | 112 090   | -                         |
| Dépense moyenne par jour par touriste (juin à septembre, en € TTC) | 39,1      |                           |

## Les réponses aux enjeux économiques identifiés

- **Le tourisme en été en Maurienne « rapporte-il » ?**
  - Le tourisme en Maurienne est une réalité économique incontestable, qui pèse pour un tiers dans la fréquentation dans la vallée. En poids relatif, l'attractivité estivale de la Maurienne est plus forte que celle de la Tarentaise
  - La Maurienne est une région de séjour et non seulement de passage, avec des retombées significatives sur les hébergements.
- **Qui « profite » du tourisme d'été en Maurienne ?**
  - Jusqu'à peu de temps, les principaux bénéficiaires du tourisme en été étaient les propriétaires bailleurs de meublés et les restaurants et commerces.
  - Désormais, les exploitants de résidences de tourisme sont les principaux moteurs du dynamisme économique.
  - Les stations sont les réceptacles des hébergements et des activités en été comme en hiver. Cependant, les emplois induits sont localisés dans toute la vallée.
- **Quelles sont les marges de progression et les efforts à accomplir ?**
  - L'activité touristique été/hiver a fortement progressé depuis 1995 et les performances de l'été 2004 sont encourageantes. Le taux d'occupation moyen reste cependant faible.
  - Le cercle vertueux peut être élargi par une intensification des efforts d'animation estivale susceptible de favoriser une plus grande ouverture en haute saison estivale et par conséquent des retombées plus importantes.