



# Tableau de bord économique du tourisme en Maurienne – Hiver 2007/2008

Syndicat du Pays de Maurienne



**François VICTOR**  
Kanopée  
Décembre 2008

<b>Objectifs du tableau de bord</b>	<b>3</b>
<b>Les flux et les recettes générés par le tourisme en hiver</b>	<b>4</b>
– La fréquentation touristique en hiver	5
– Fréquentation touristique et activité des remontées mécaniques	9
– Fréquentation touristique et capacité des hébergements	11
– L’impact sur l’économie des hébergements	13
– L’impact sur les autres activités	15
– Synthèse : 2008, le rebond	16
<b>Les emplois générés par le tourisme en 2007</b>	<b>17</b>
– Les emplois salariés et le tourisme en Maurienne	18
– Saisonnalité de l’emploi et de l’activité touristique	21
– Dynamique de l’emploi lié au tourisme	23
<b>Annexe méthodologique</b>	<b>24</b>

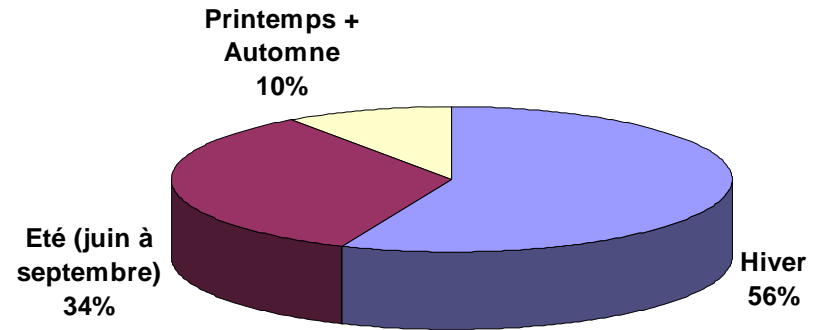
- **Le tableau de bord du tourisme en Maurienne a été mis en place par le Syndicat du Pays de Maurienne à partir de 2004, avec un volet hiver et un volet été. Il repose sur :**
  - La réalisation et l'exploitation d'enquêtes de clientèle menées sur un échantillon de touristes clients et non clients. Ces enquêtes ont été réalisées par le cabinet Ipsos durant les hivers 2004/2005 et 2006-2007.
  - Un tableau de bord permettant de dresser le bilan de la saison et d'évaluer les impacts économiques, sociaux et fiscaux du tourisme en Maurienne (réalisé par Kanopée).
- **Ce document présente les résultats du tableau de bord pour l'hiver 2007/2008, et fait suite à ceux présentés sur les deux hivers précédents. Il s'attache à cerner les évolutions par rapport à la saison dernière et à replacer les performances de la destination Maurienne dans leur contexte rhônalpin.**

# Les flux et les recettes générés par le tourisme en hiver

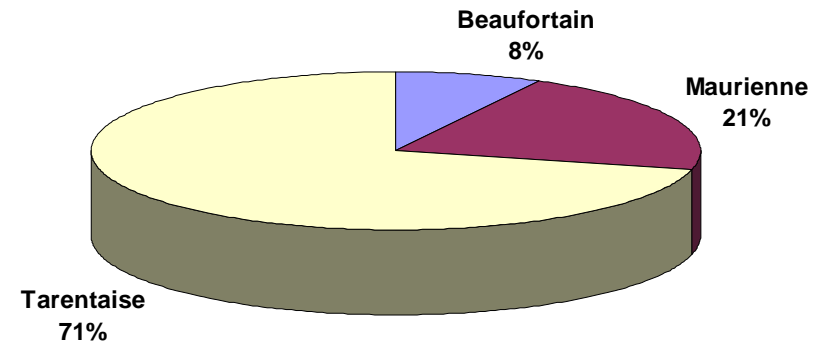
# L'hiver en Maurienne : 4,5 millions de nuitées touristiques

- Les stations de Maurienne ont accueilli 4,5 millions de nuitées de décembre 2007 à avril 2008, la fréquentation hivernale représente 56% de la fréquentation annuelle.
- La Maurienne réalise ainsi 21% des nuitées touristiques sur le périmètre à neige de la Savoie, soit une part comparable à son parc d'hébergements (21%).
- La fréquentation moyenne par jour en hiver est de 30 200 nuitées.

Répartition des nuitées touristiques par saison 2007/2008



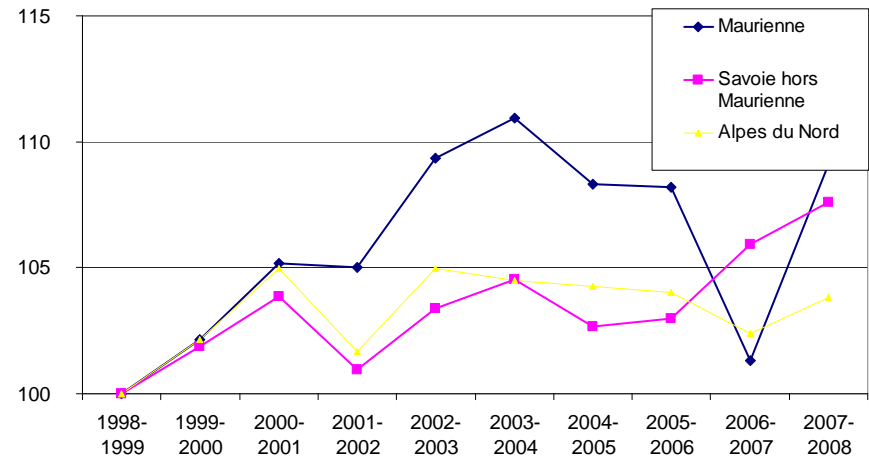
Répartition des nuitées touristiques par vallée - Hiver 2007/2008



Source : ATD Savoie-Mont-Blanc - BET François Marchand

- Après avoir progressé de 10% de 1999 à 2004, soit un rythme plus élevé que sur l'ensemble de la Savoie, la fréquentation hivernale avait fortement baissé pendant l'hiver 2007/2008, alors que les autres massifs de la Savoie enregistraient une progression.
- La saison 2007/2008 témoigne d'un net rebond de la fréquentation, qui retrouve son niveau de l'hiver 2005/2006, avec une progression de 8% par rapport à la saison dernière.
- Cette reprise n'est pas spécifique à la Maurienne mais elle est plus forte que dans les autres massifs : la progression est de 2% en Tarentaise et sur l'ensemble des Alpes du Nord.

**Evolution des nuitées touristiques en hiver  
Indice base 100 en 1999**



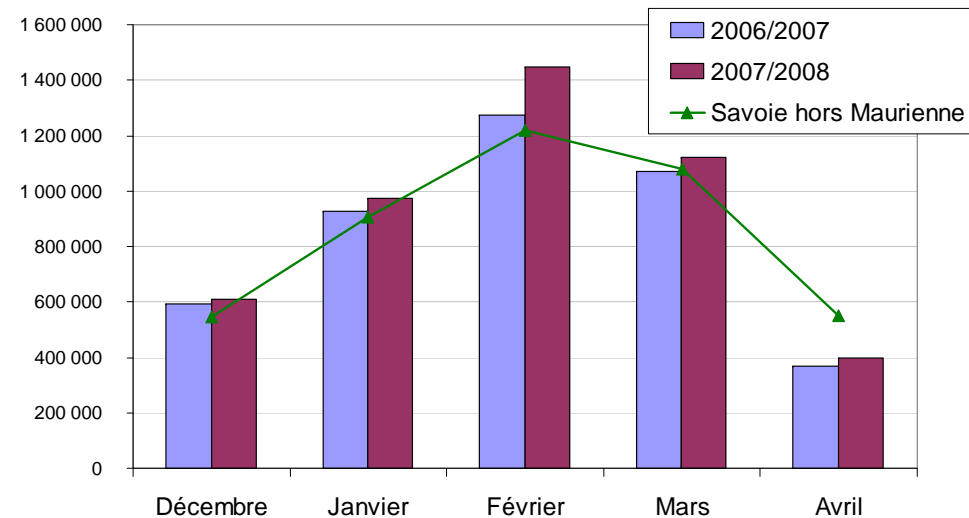
Source : ATD Savoie-Mont-Blanc - BET François Marchand

Sources : SNTF, ATD Savoie - BET François Marchand

# Le déroulement de la saison touristique en Maurienne en hiver 2007/2008

- Avec 1,45 million de nuitées, le mois de février représente 32% de la fréquentation hivernale. La progression sur ce mois est de 14% par rapport à l'hiver dernier, il est vrai très en dessous des résultats enregistrés habituellement.
- Cependant, la fréquentation progresse également sur l'ensemble des périodes, notamment en avril (+ 9% par rapport à l'hiver dernier).
- Malgré cette progression, la fin de saison en Maurienne ne génère qu'un faible volume de nuitées (9% du total), en comparaison de la Tarentaise (13%).

## Nuitées touristiques en Maurienne

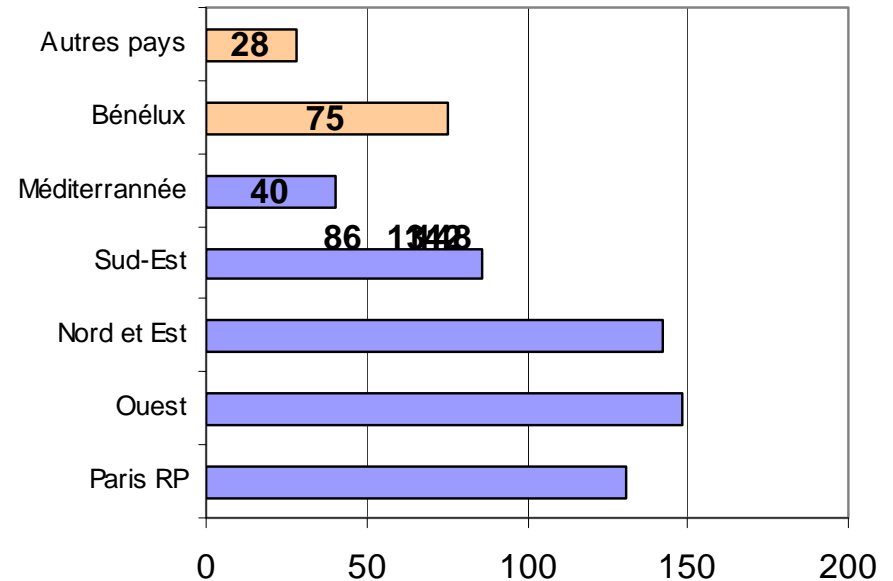


Source : ATD Savoie-Mont-Blanc - BET François Marchand

# Les flux touristiques selon l'origine géographique

- Les flux touristiques (avec hébergement sur place) sont estimés à 658 000 arrivées pendant l'hiver.
- Les français représentent 85% de ces arrivées, les étrangers 15%.
- La clientèle étrangère est principalement constituée par les Belges et Néerlandais, avec un volume de 75 000 personnes.
- Les autres nationalités (Italie, Royaume-Uni, Suisse) représentent un poids marginal.
- La part des touristes étrangers est cependant sensiblement plus importante dans l'hôtellerie (37% des nuitées).
- La part des étrangers est également plus élevée dans les hébergements travaillant avec des tour-opérateurs.

Estimation des arrivées de touristes selon l'origine géographique - En milliers, Hiver 2006/2007

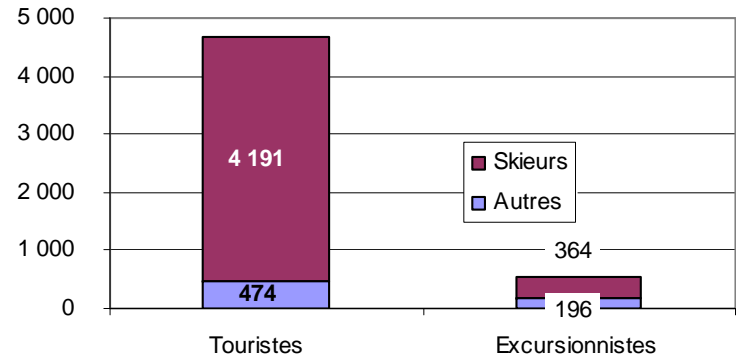


Source : Kanopée, à partir des résultats de l'enquête IPSOS

# Fréquentation touristique et activité des remontées mécaniques

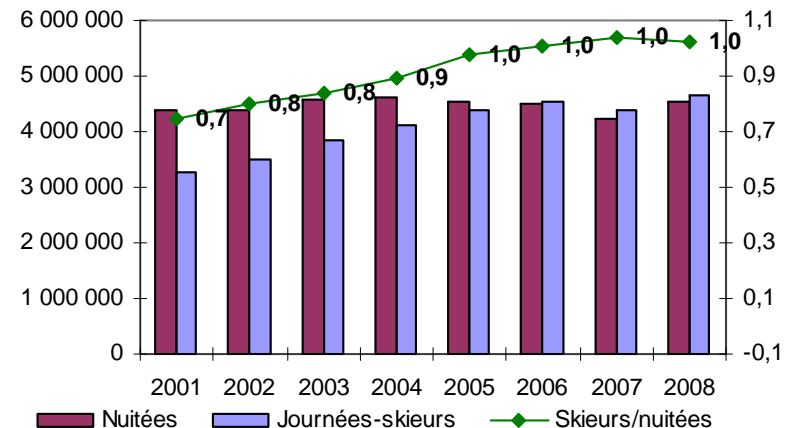
- La Maurienne a accueilli 4,5 millions de nuitées touristiques et les exploitants de remontées mécaniques ont réalisé 4,6 millions de journées-skieurs pendant l'hiver 2007/2008.
- Cependant, les deux champs ne se recoupent pas exactement, puisque :
  - 11% des touristes ne pratiquent pas le ski,
  - Pour les skieurs, la durée moyenne des forfaits est de 5,9 jours pour un séjour de 6,8 jours,
  - Par ailleurs, environ 25% des visiteurs sont des excursionnistes, dont 71% pratiquent le ski.
- Depuis 7 ans, la consommation de ski alpin a davantage progressé que la fréquentation touristique :
  - En 2001, le ratio journées-skieurs/journées touristiques était de 0,75, soit par approximation, 3 skieurs pour 4 touristes.
  - Depuis 2005, le ratio est de 1,0. La pratique du ski a donc progressé de façon beaucoup plus significative, en moyenne de 7% par an.
  - Cette évolution n'est pas due à une pratique plus intense du ski par les séjournants, mais à l'augmentation du nombre d'excursionnistes.

Répartition des nuitées touristiques et des journées skieurs (en milliers, 2007/2008)



Source : Kanopée, d'après les données de l'ATD Savoie-Mont-Blanc, l'enquête Ipsos, le panel Montagne Leader

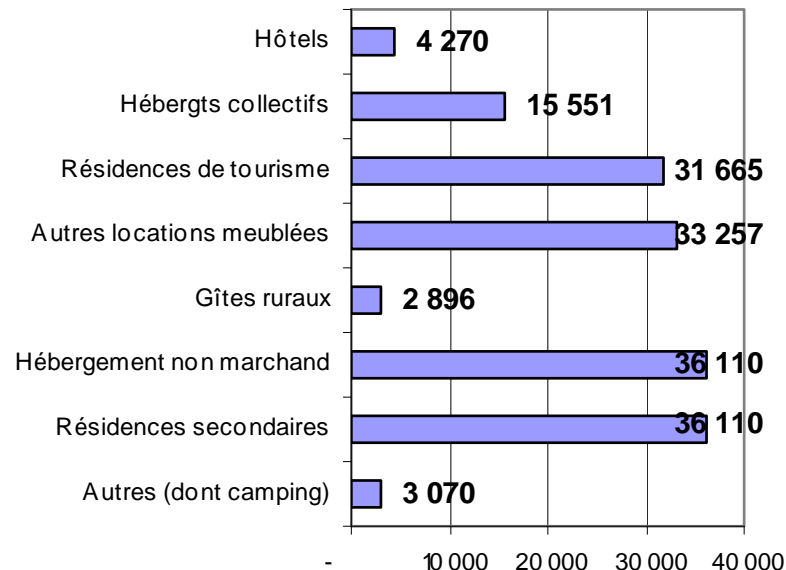
Evolution de ratio Journées-skieurs/nuitées touristiques



# Fréquentation touristique et capacité des hébergements

- La Maurienne dispose d'une capacité d'hébergement touristique de 130 000 lits, situés essentiellement dans les stations de montagne.
- Le parc en station est composé pour 28% de résidences secondaires (non louées) et pour 28% de locations meublées (classées ou non).
- La Maurienne compte désormais 69 résidences de tourisme offrant une capacité de 31 700 lits, soit 25% de la capacité totale et 34% des lits marchands. 8 000 nouveaux lits en résidence de tourisme ont été créés depuis 2004.
- Le parc hôtelier en station est de 63 hôtels (4 270 chambres), auxquels s'ajoutent 14 hôtels en vallée (262 chambres).
- La Maurienne compte également un important parc d'hébergements collectifs (145 établissements pour plus de 15 000 lits).

**Parc d'hébergements dans les stations (en nombre de lits)**

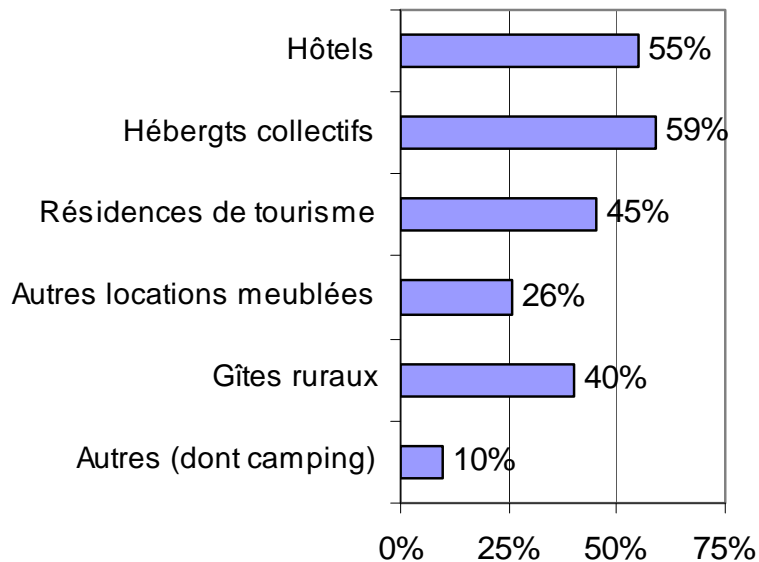


Source : ATD Savoie-Mont-Blanc, actualisation 2008 par Kanopée

# Les performances économiques des hébergements

- **Les taux d'occupation des hébergements de Maurienne en hiver sont très variables selon les types d'hébergement :**
  - Les meilleurs scores sont réalisés par les établissements dotés de moyens commerciaux : résidences de tourisme, hôtels et hébergements collectifs de type village de vacances.
  - Le taux d'occupation des hôtels (55%) de Maurienne se situe à un niveau comparable à celui du Beaufortain mais sensiblement inférieur à celui de la Tarentaise (72%).
- **Si l'on se réfère aux indicateurs faisant l'objet d'un suivi régulier, les taux d'occupation sont, à offre constante, en nette progression par rapport à l'hiver précédent pour les hôtels et les gîtes ruraux.**

**Taux d'occupation des hébergements**



Sources : ATD et SLA Savoie-Mont-Blanc – Direction du Tourisme – INSEE – SNRT  
 Le taux d'occupation est égal au rapport entre le nombre de lits occupés et le nombre de lits offerts (uniquement sur les périodes où l'établissement est ouvert).

# La structure de la fréquentation touristique selon les hébergements

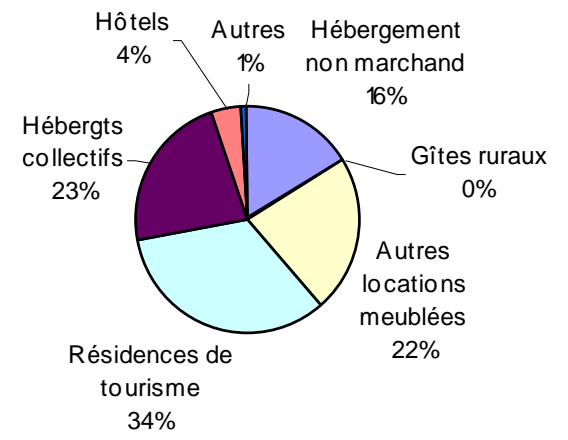
- Les 4,5 millions de nuitées hivernales correspondent à 708 000 séjours touristiques.
- La durée des séjours en Maurienne est relativement longue (6,4 jours), sauf pour les hôtels.
- Le premier point à noter est la part relativement faible des nuitées en résidence secondaire ou chez les parents et amis (16%).
- Les résidences de tourisme sont le premier mode d'hébergement en hiver (34% des nuitées), devant les locations meublées indépendantes et les hébergements collectifs.
- Les hôtels, peu nombreux en Maurienne, n'accueillent que 4% des nuitées touristiques.

**Séjours et nuitées touristiques hiver 2007/2008**

	Nuitées	Durée moyenne	Séjours
Hébergement non marchand	726 500	6,5	111 800
Gîtes ruraux	123 000	7,0	17 600
Autres locations meublées	837 000	6,8	123 100
Résidences de tourisme	1 594 000	6,8	234 400
Hébergts collectifs	1 039 000	6,4	161 500
Hôtels	200 500	3,7	54 500
Autres (dont camping)	35 000	6,8	5 100
<b>Total</b>	<b>4 555 000</b>	<b>6,4</b>	<b>708 000</b>

Source : Kanopée

**Répartition des nuitées touristiques par mode d'hébergement**



# L'impact de la fréquentation touristique sur l'économie des hébergements

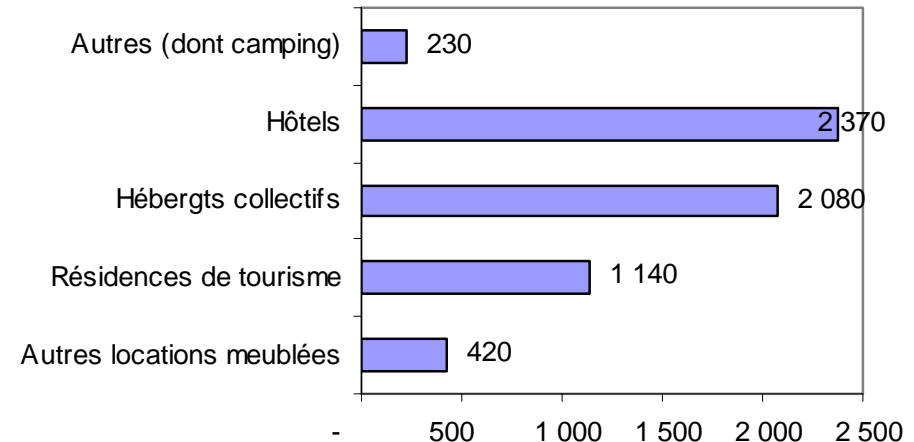
- Le montant globales des recettes d'hébergement touristique en hiver est estimé à 85.1 M€TTC.
- Les premiers bénéficiaires sont les exploitants de résidences de tourisme (27 M€), dont les recettes sont plus de deux fois supérieures à celles des hôteliers.
- Les recettes par lit sont sensiblement plus élevées dans l'hôtellerie (2 370 € sur la saison) et les hébergements collectifs (2 080 €) que dans les autres modes d'hébergement.
- En comparaison de l'hiver dernier, les recettes des exploitants ont sensiblement progressé, à la fois de part l'amélioration des taux d'occupation et de part l'augmentation des tarifs.

## Recettes d'hébergement

	Recettes hébergement en K€	Recettes/exploitant en K€	Recettes/lit en K€
Locations meublées	15 100	2,0	420
Résidence de tourisme	27 000	500	1 140
Hébergements collectifs	32 400	223	2 080
Hôtels	10 100	160	2 370
Autres (lit par jour)	580	40	230
<b>Total</b>	<b>85 180</b>		<b>1 070</b>

Source : Kanopée

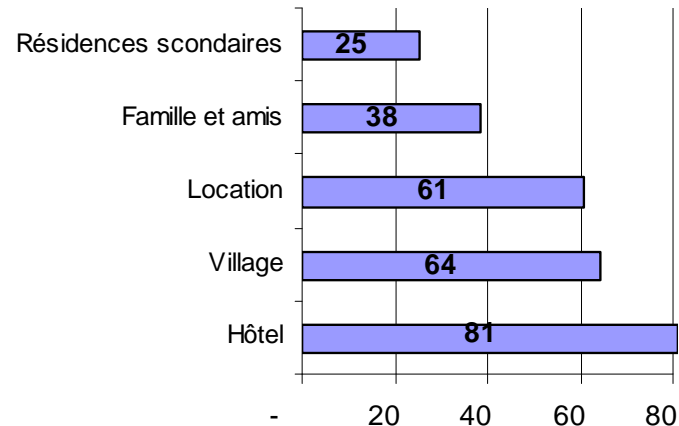
## Revenu moyen par lit en €



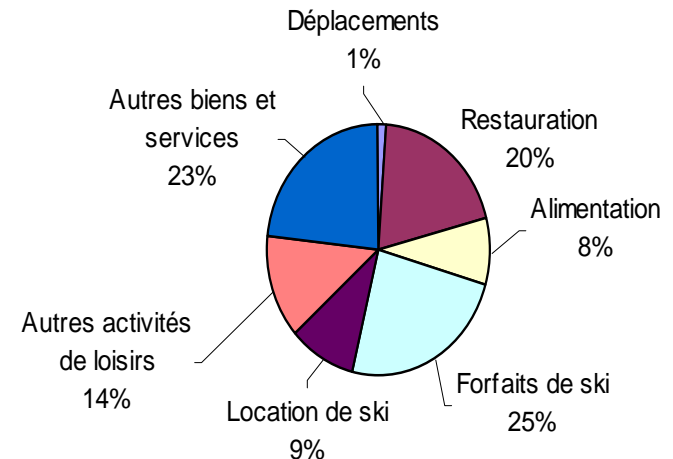
# L'impact de la fréquentation touristique sur les autres activités

- Les dépenses moyennes hors hébergement des touristes sont évaluées à 60 € par jour et par personne. Elles varient de 25 € pour les résidents secondaires à 131 € pour les touristes à l'hôtel.
- L'impact de la fréquentation touristique hivernale dans les autres secteurs d'activité peut donc être estimé à 261 M€
- Cet impact est important pour les restaurants (52 M€) - 83% des touristes déclarant aller au restaurant – et les commerces de détail alimentaires (22 M€) ou autres (61 M€), compte tenu de l'importance des séjours locatifs.
- 47% des dépenses concernent le loisirs (123 M€), dont 50% les remontées mécaniques et 21% la location de matériel. Les recettes des exploitants se sont élevées à 64 M€ (en progression de 7% par rapport à l'hiver précédent).
- Les autres activités de loisirs marchandes sont d'une part les visites et sorties culturelles, d'autre part le ski de fond et les sorties accompagnées.

Dépenses moyennes hors hébergement selon le type d'hébergement



Ventilation des dépenses des touristes hors hébergement : 261 M€ TTC



Source : Kanopée

# Synthèse : 2008, le rebond

- Après une saison 2006/2007 ayant révélé la dépendance des opérateurs touristiques vis-à-vis des conditions d'enneigement, en dépit des investissements réalisés, l'hiver 2007/2008 a incontestablement apporté un soulagement.
- L'effet conjugué de la hausse de la fréquentation et des prix a permis de rétablir les équilibres d'exploitation des opérateurs.
- Ces marges de manoeuvre doivent être utilisées pour mener un effort de diversification seul en mesure de réduire durablement la dépendance vis-à-vis des conditions climatiques.

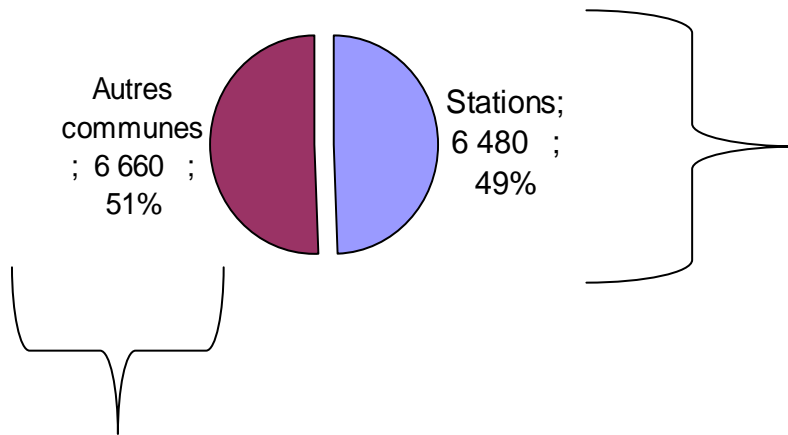
	Hiver 2004/2005	Hiver 2005/2006	Hiver 2006/2007	Hiver 2007/2008
Nombre de lits touristiques	122 525	125 241	126 231	128 440
Taux d'occupation théorique des hébergements (Lits/Nuitées/Jours)	23,0%	22,6%	21,0%	22,3%
Nuitées touristiques (en milliers)	4 490	4 517	4 229	4 555
% dans la fréquentation touristique annuelle	58,9%	59,4%	58,3%	60,1%
Journées-skieurs (en milliers) *	4 400	4 556	4 400	4 664
Journées-skieurs/journées touristiques	98%	101%	104%	102%
Recettes d'hébergement (en M€TTC)	76 430	80 500	75 380	85 180
Consommation touristique totale (en K€ TTC)	390 854	403 600	384 200	432 090
Dépense moyenne locale par jour (en €TTC)	87	89	91	95
Recettes billetterie des remontées mécaniques (en K€TTC)	61 900	63 400	64 500	69 600

\* Les excursionnistes ne sont pas inclus dans le calcul des nuitées touristiques

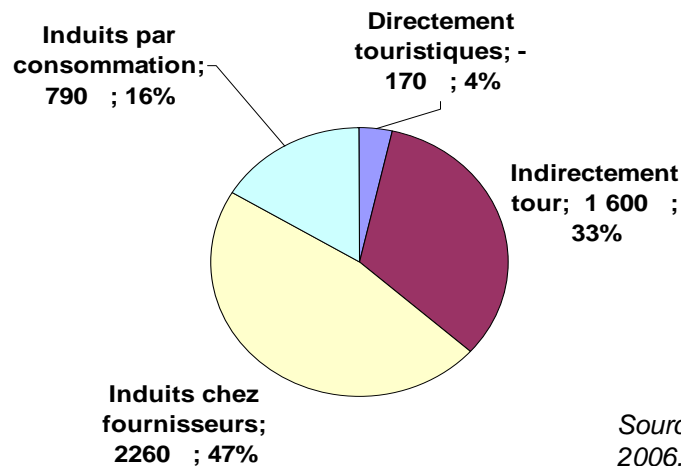
# Les emplois générés par le tourisme en Maurienne en 2007

# Les emplois salariés et le tourisme en Maurienne

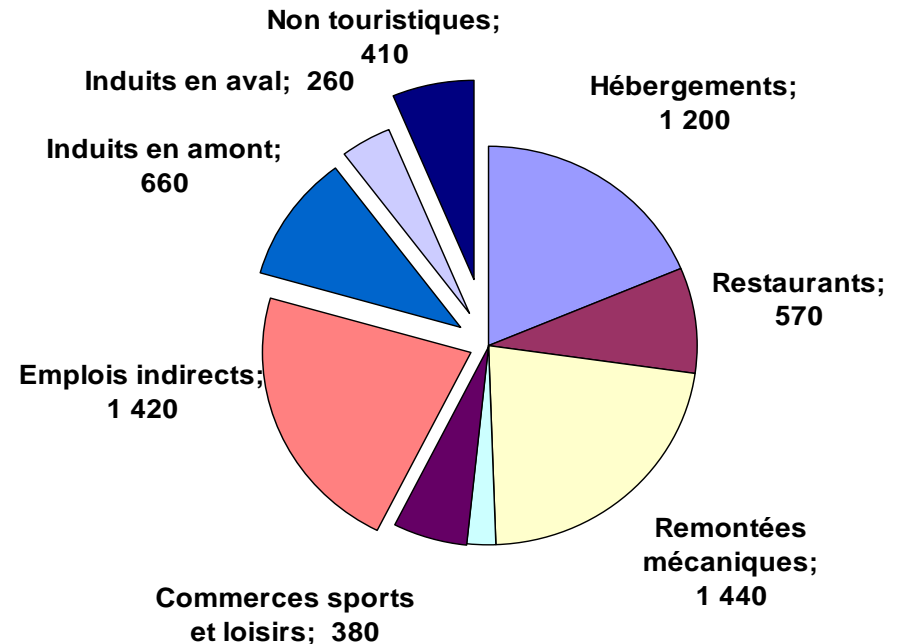
**Les 13 140 emplois salariés en Maurienne se localisent ainsi :**



**Dont 4 840 emplois salariés liés au tourisme hors stations**



**Les 6 480 salariés dans les stations travaillent dans les secteurs suivants:**



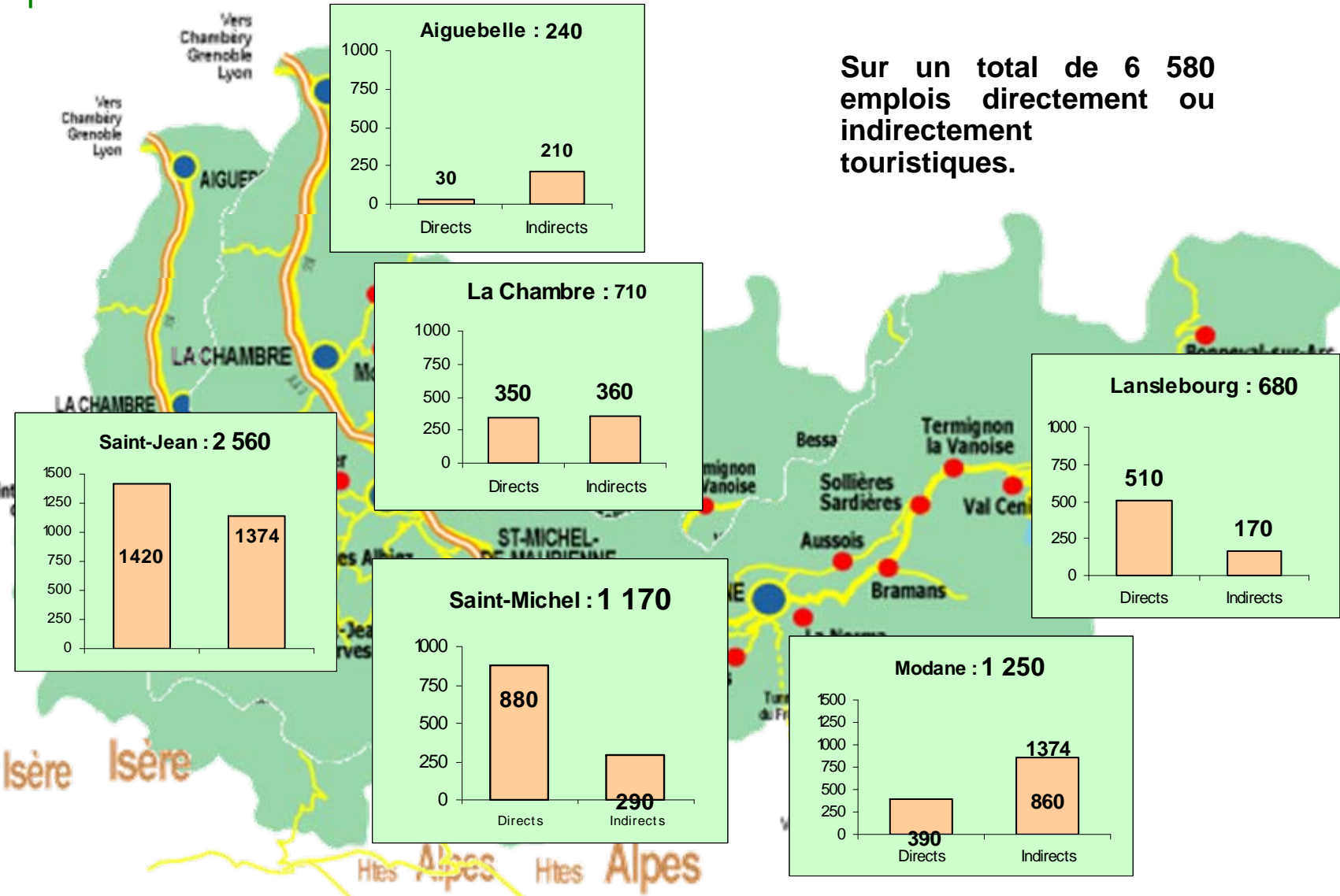
**Au total, 6 580 emplois directement ou indirectement touristiques, dont 5 150 dans les stations.**

Source : UNEDIC, 2007. Son comptabilisés ici les personnes salariées au 31 décembre 2006, qu'il s'agisse d'emplois permanents ou saisonniers.

# Emplois salariés liés au tourisme par canton

## Emplois directs et emplois indirects (dans les stations)

Sur un total de 6 580 emplois directement ou indirectement touristiques.



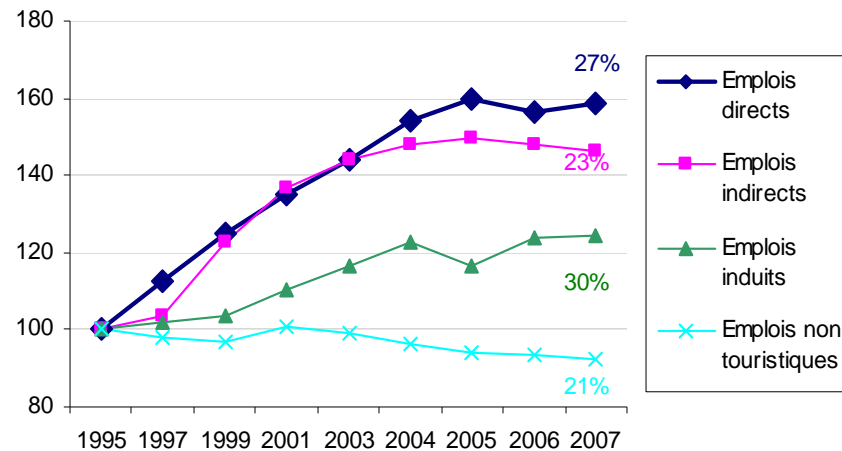
Source : UNEDIC, 2007. Sont comptabilisés ici les personnes salariées au 31 décembre 2007, qu'il s'agisse d'emplois permanents ou saisonniers.

# Dynamique de l'emploi lié au tourisme

## Après plusieurs années de croissance, l'emploi salarié touristique en Maurienne est stabilisé :

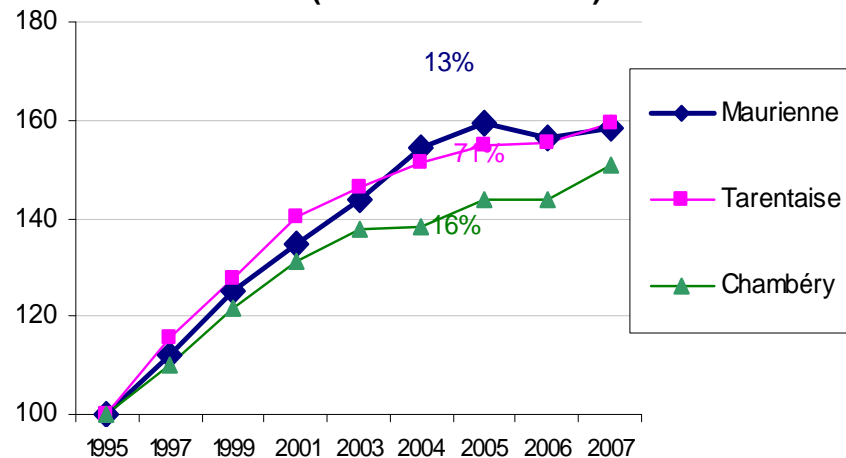
- Les emplois directement touristiques (27% du total) ont légèrement progressé après la baisse enregistrée en 2006. L'emploi a progressé notamment dans les restaurants et les villages de vacances.
- Les emplois indirectement touristiques (commerces de détail, services aux particuliers, transports) ont connu une légère baisse.
- Par comparaison, les emplois industriels connaissent une baisse continue depuis 2001.
- Cette reprise de l'emploi en 2007 se retrouve également en Tarentaise où l'activité touristique hivernale a connu une plus faible progression. Sur longue période, les deux arrondissement connaissent également une évolution similaire.

Evolution des emplois salariés en Maurienne (indice 100 en 1995)



Source : UNEDIC

Evolution des emplois touristiques directs et indirects (indice 100 en 1995)



# Annexe méthodologique

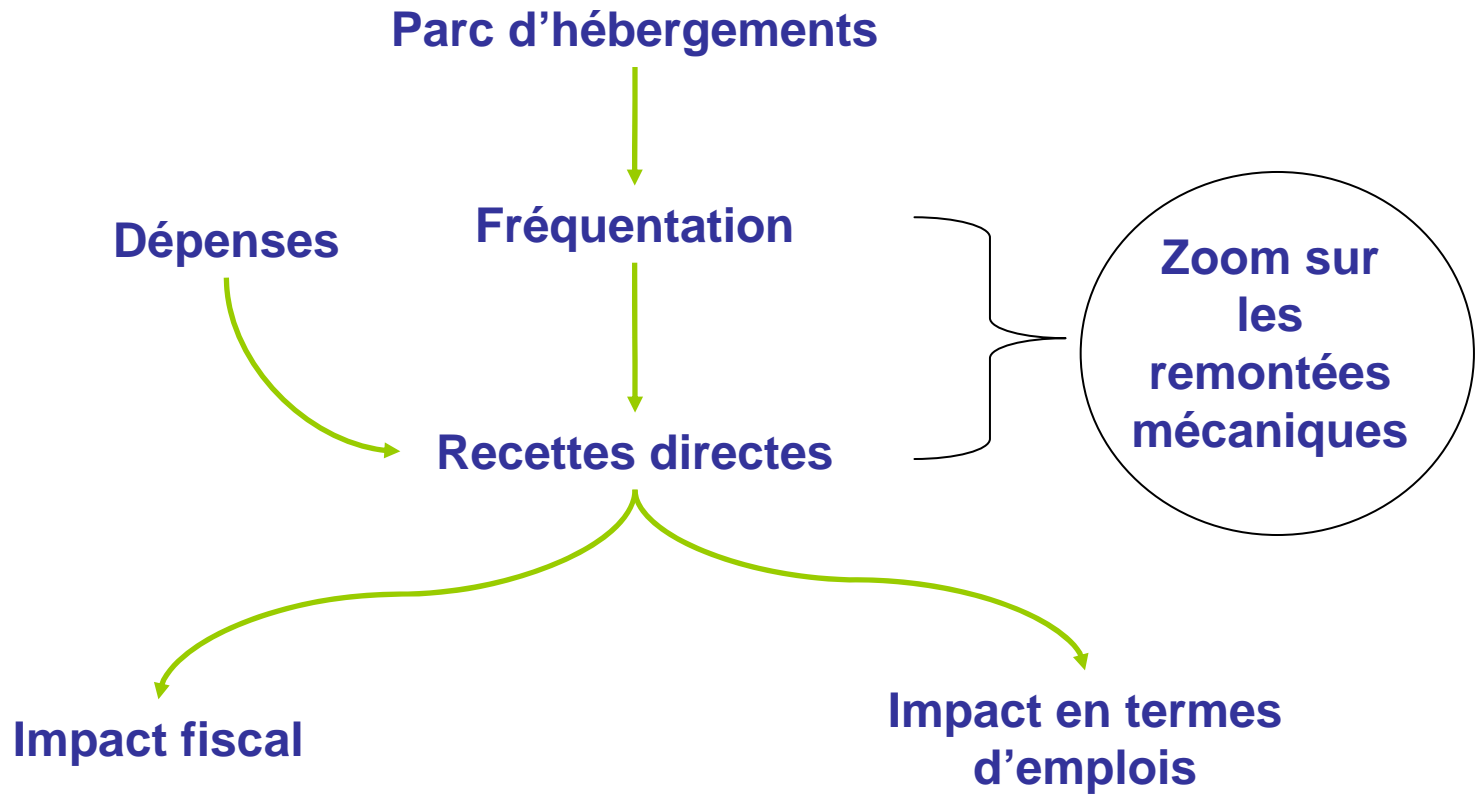
# Principes méthodologiques

- Le Syndicat du Pays de Maurienne a souhaité disposer d'un dispositif léger, mobilisant les données statistiques existantes, et sans réaliser d'enquêtes lourdes auprès des prestataires.
- La mobilisation de ces données fournit des résultats cohérents et facilement actualisables tous les ans. Elle ne permet pas de réaliser des analyses aussi détaillées que des enquêtes directes auprès des prestataires.
- Les indicateurs clés et les sources statistiques utilisées sont les suivants :

Indicateurs	Source
Capacités d'hébergement détaillées par commune	ATD Savoie et communes
Nombre global de nuitées touristiques dans la vallée	ATD, BET F. Marchand
Taux d'occupation des hébergements	INSEE, Direction du Tourisme, ATD
Dépenses moyennes pour les hébergements et autres postes de consommation	Tarifs des hébergements, ORT Rhône-Alpes
Recettes touristiques par type de prestataire	Calcul économique
Emplois salariés par commune et par activité	UNEDIC/ et DADS
Recettes fiscales liées à l'activité touristique	Calcul à partir des produits par communes et des ratios de fiscalité
Activité des remontées mécaniques	SNTF

- L'ATD de la Savoie et l'ORT Rhône-Alpes ont activement collaboré à la mobilisation de ces données statistiques.

# La méthode d'évaluation



# La notion d'emploi touristique

Comptabiliser le nombre d'emplois touristiques pose à la fois des questions de définition et de mesure statistique :

- **Les définitions distinguent plusieurs types d'emplois :**
  - Directement touristiques : emplois dans les activités tournées essentiellement vers les touristes : hébergements, remontées mécaniques, etc.
  - Indirectement touristiques : emplois dans les activités plus ou moins tournées vers le tourisme selon la localisation des établissements : restauration, commerces, etc.
  - Induits par le tourisme en amont (chez les fournisseurs des prestataires touristiques) ou en aval (dans les commerces et services utilisés par le personnel travaillant pour le tourisme).
- **Les données statistiques issues des organismes sociaux existent mais sont imparfaites :**
  - L'UNEDIC comptabilise les salariés du secteur privé employés au 31 décembre, et ignore donc les saisonniers de l'été (mais comptabilise ceux de l'hiver).
  - Le Recensement de la Population comptabilise tous les actifs au lieu de travail par activité, mais sur une base ponctuelle (mars 1999) et déclarative.
  - Les DADS comptabilisent les contrats de travail permanents et saisonniers mais les données ne sont disponibles que dans un délai de 2 ans.
- **Il n'existe pas de cadre méthodologique officiel pour la comptabilisation des emplois liés au tourisme. Les résultats présentés s'appuient principalement sur l'UNEDIC, le Recensement de la Population et les Déclarations Annuelles de Données Sociales (DADS), sur la base d'une typologie des activités adaptée au contexte de la montagne.**
- **Les résultats présentés portent sur l'année 2007 (et non pas sur la seule période hivernale) et les années précédentes.**

# Classement des secteurs d'activité et liste des communes

## Classement des secteurs d'activité

Type	Activité
Activités directement touristiques	Agences de voyage Commerces sports et loisirs Hébergements collectifs Hôtels Restaurants Remontées mécaniques
Activités indirectement touristiques	Activités de loisirs Autres commerces Services aux particuliers Transports
Activités induites par le tourisme en amont (fournisseurs)	Autres commerces BTP Commerces de gros Industrie Services aux entreprises Services aux particuliers Transports
Activités induites par le tourisme en aval (consommation des employés)	Autres commerces BTP Commerces de gros Industrie

## Liste des communes support de station

Canton	Commune	Station
La Chambre	Montaimont	Montaimont
	Saint-Colomban-des-Villard	Saint-Colomban-des-Villard
	Saint-François-Longchamp	Saint-François-Longchamp
	Montgellafrey	Saint-François-Longchamp
Saint-Jean-de-Maurienne	Albiez-le-Jeune	Albiez-Montrond
	Albiez-Montrond	Albiez-Montrond
	Fontcouverte-la Toussuire	la Toussuire
	Jarrier	Jarrier
	Montricher-Albanne	Les Karellis
	Saint-Jean-d'Arves	Saint-Jean-d'Arves
	Saint-Pancrace	Les Bottières
Saint-Sorlin-d'Arves	Saint-Sorlin-d'Arves	
Saint-Michel-de-Maurienne	Villarembert	Le Corbier
	Orelle	Orelle
	Valloire	Valloire
Modane	Valmeinier	Valmeinier
	Aussois	Aussois
	Modane	Valfréjus
Lanslebourg-Mont-Cenis	Villarodin-Bourget	La Norma
	Bessans	Bessans
	Bonneval-sur-Arc	Bonneval-sur-Arc
	Lanslebourg-Mont-Cenis	Valcenis
	Lanslevillard	Valcenis
	Sollières-Sardières	Sollières-Sardières
	Termignon-la-Vanoise	Termignon-la-Vanoise
Bramans	Bramans	