



## Tableau de bord économique du tourisme en Maurienne – Hiver 2006/2007

Syndicat du Pays de Maurienne



François VICTOR  
Kanopée  
Janvier 2008

<b>Objectifs du tableau de bord</b>	<b>3</b>
<b>Les flux et les recettes générés par le tourisme en hiver</b>	<b>4</b>
– La fréquentation touristique en hiver	5
– Fréquentation touristique et activité des remontées mécaniques	9
– Fréquentation touristique et capacité des hébergements	11
– L'impact sur l'économie des hébergements	13
– L'impact sur les autres activités	15
– 2006/2007 : une saison particulière ?	16
<b>Les emplois générés par le tourisme en 2006</b>	<b>17</b>
– Les emplois salariés et le tourisme en Maurienne	18
– Saisonnalité de l'emploi et de l'activité touristique	21
– Dynamique de l'emploi lié au tourisme	23
<b>Annexe méthodologique</b>	<b>24</b>

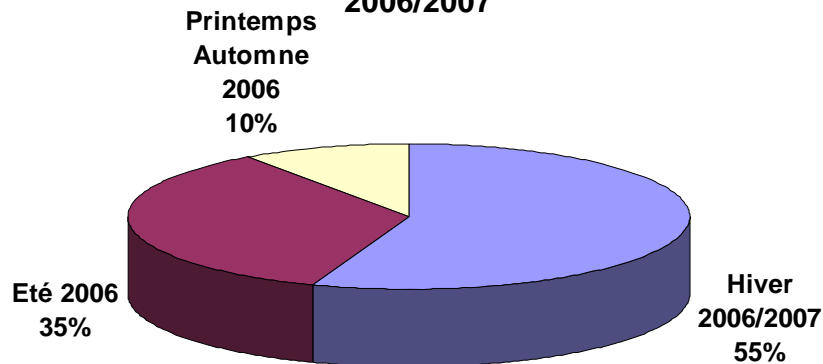
- **Le tableau de bord du tourisme en Maurienne a été mis en place par le Syndicat du Pays de Maurienne à partir de 2004, avec un volet hiver et un volet été. Il repose sur :**
  - La réalisation et l'exploitation d'enquêtes de clientèle menées sur un échantillon de touristes clients et non clients durant l'hiver 2006-2007 (réalisée par IPSOS).
  - Un tableau de bord permettant de dresser le bilan de la saison et d'évaluer les impacts économiques, sociaux et fiscaux du tourisme en Maurienne (réalisé par Kanopée).
- **Ce document présente les résultats du tableau de bord pour l'hiver 2006/2007, et fait suite à ceux présentés sur les deux hivers précédents. Il s'attache à cerner les évolutions par rapport à la saison dernière et à replacer les performances de la destination Maurienne dans leur contexte rhônalpin.**

# Les flux et les recettes générés par le tourisme en hiver

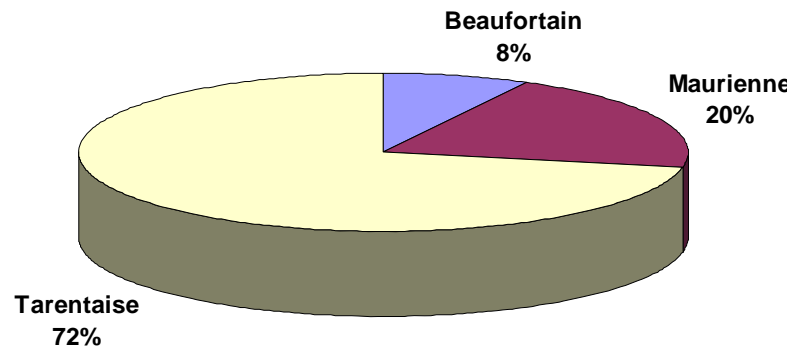
# L'hiver en Maurienne : 4,2 millions de nuitées touristiques

- Les stations de Maurienne ont accueilli 4,2 millions des nuitées (de décembre 2006 à avril 2007), soit 58% de la fréquentation annuelle.
- La Maurienne réalise ainsi 20% des nuitées touristiques en Savoie, soit une part comparable à son parc d'hébergements (21%).
- La fréquentation moyenne par jour en hiver est de 30 700 nuitées.

Répartition des nuitées touristiques par saison - 2006/2007



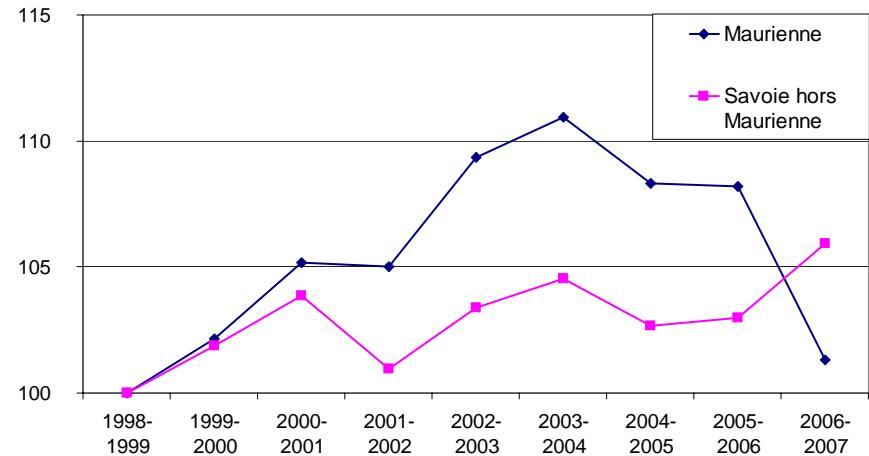
Répartition des nuitées touristiques par vallée - Hiver 2006/2007



Source : ATD Savoie-Mont-Blanc - BET François Marchand

- La fréquentation hivernale avait progressé de 10% de 1999 à 2004, à un rythme plus élevé que sur l'ensemble de la Savoie (6%).
- La saison 2006/2007 est la moins bonne enregistrée en Maurienne depuis 1999, puisqu'elle se traduit par une baisse de 6% du nombre de nuitées touristiques.
- Cette tendance n'est pas spécifique à la Maurienne puisque l'ensemble des stations de montagne (à l'exception des Alpes du Sud) ont pâti du faible enneigement sur l'ensemble de la saison.
- On constate cependant que la baisse est plus accentuée en Maurienne qu'en Tarentaise, dont les stations ont profité du report des séjours des stations de Haute-Savoie et de Maurienne.

Evolution des nuitées touristiques en hiver  
Indice base 100 en 1999



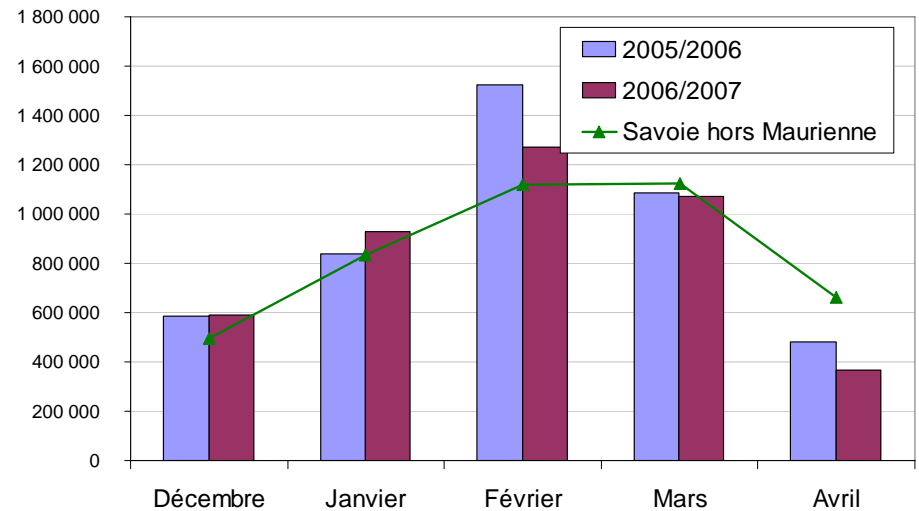
Source : ATD Savoie-Mont-Blanc - BET François Marchand

Sources : SNTF, ATD Savoie - BET François Marchand

# Le déroulement de la saison touristique en Maurienne en hiver 2006/2007

- La plupart des stations de la Maurienne ont ouvert entre le 16 et le 22 décembre 2006 (début des vacances de Noël), soit une semaine plus tard que l'hiver dernier. La seconde semaine de vacances, plus tardive, a été beaucoup mieux remplie.
- Les vacances de février représentent 35% de la fréquentation hivernale. Cette hiver, les stations ont sensiblement moins bien rempli qu'en 2006.
- Le mois de mars a été moins décevant. En revanche, la saison s'est terminée de façon précoce en Maurienne, en comparaison de l'hiver dernier et de vallée de la Tarentaise.

Nuitées touristiques en Maurienne

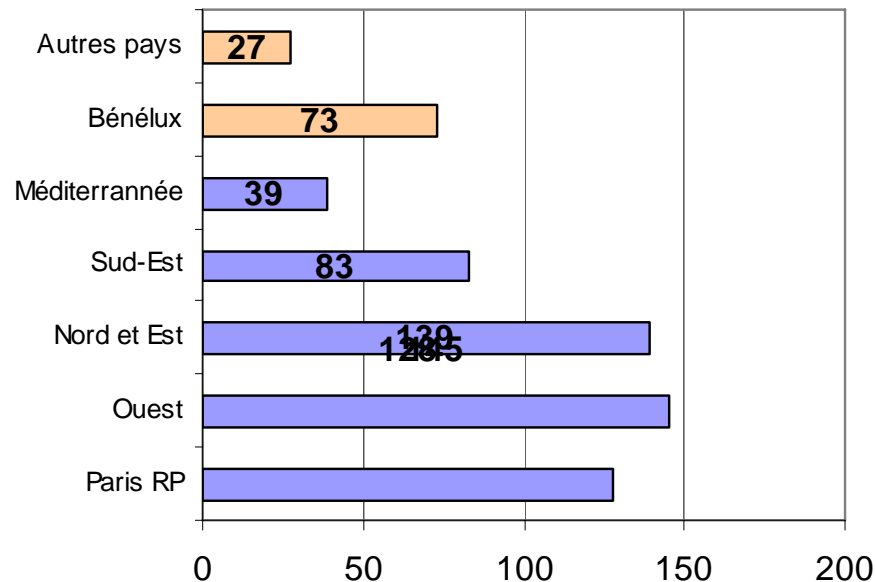


Source : ATD Savoie-Mont-Blanc - BET François Marchand

# Les flux touristiques selon l'origine géographique

- Les flux touristiques (avec hébergement sur place) sont estimés à 658 000 arrivées pendant l'hiver.
- Les français représentent 85% de ces arrivées, les étrangers 15%.
- La clientèle étrangère est principalement constituée par les Belges et Néerlandais, avec un volume de 75 000 personnes.
- Les autres nationalités (Italie, Royaume-Uni, Suisse) représentent un poids marginal.
- La part des touristes étrangers est cependant sensiblement plus importante dans l'hôtellerie (42% des arrivées).
- La part des étrangers est également plus élevée dans les hébergements travaillant avec des tour-opérateurs.

Estimation des arrivées de touristes selon l'origine géographique - En milliers, Hiver 2006/2007

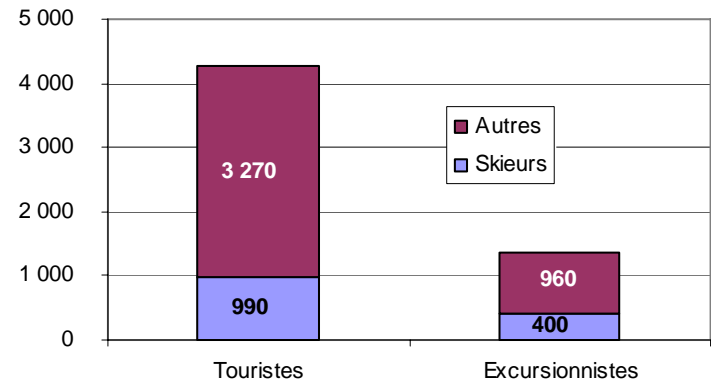


Source : Kanopée, à partir des résultats de l'enquête IPSOS

# Fréquentation touristique et activité des remontées mécaniques

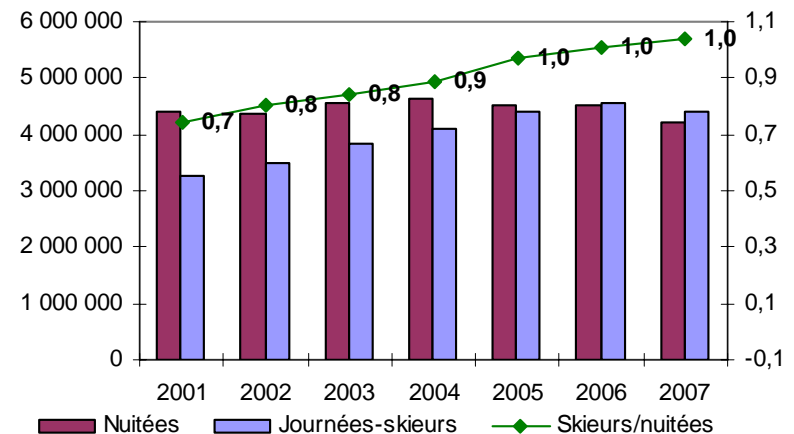
- La Maurienne a accueilli 4,2 millions de nuitées touristiques et les exploitants de remontées mécaniques ont également réalisé 4,2 millions de journées-skieurs pendant l'hiver 2006/2007.
- Cependant, les deux champs ne se recoupent pas exactement, puisque :
  - 11% des touristes ne pratiquent pas le ski,
  - Pour les skieurs, la durée moyenne des forfaits est de 5,9 jours pour un séjour de 6,8 jours,
  - Par ailleurs, environ 25% des visiteurs sont des excursionnistes, dont 71% pratiquent le ski.
- Depuis 7 ans, la consommation de ski alpin a davantage progressé que la fréquentation touristique :
  - En 2001, le ratio journées-skieurs/journées touristiques était de 0,75, soit par approximation, 3 skieurs pour 4 touristes.
  - En 2007, le ratio est de 1,0. La pratique du ski a donc progressé de façon beaucoup plus significative, en moyenne de 7% par an.
  - Cette évolution n'est pas due à une pratique plus intense du ski par les séjournants, mais à l'augmentation du nombre d'excursionnistes.

Répartition des nuitées touristiques et des journées skieurs (en milliers, 2006/2007)



Source : Kanopée, d'après les données de l'ATD Savoie-Mont-Blanc, l'enquête Ipsos, le panel Montagne Leader

Evolution de ratio Journées-skieurs/nuitées touristiques

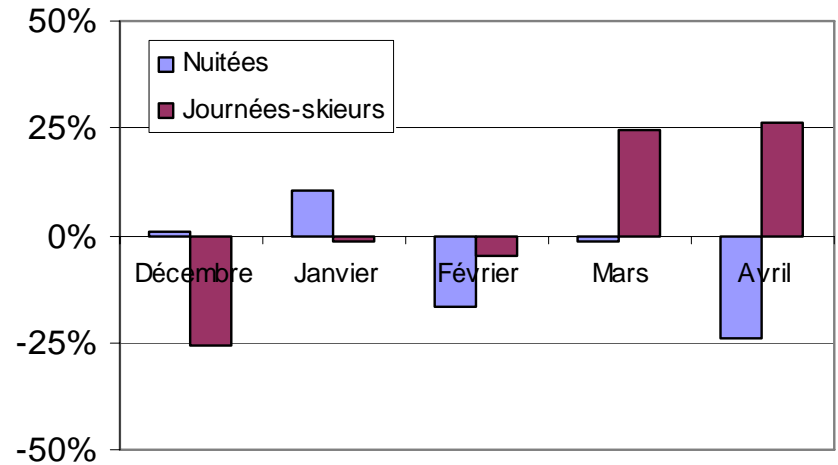


# Fréquentation touristique et activité des remontées mécaniques

**Ce décalage entre fréquentation touristique et consommation de ski apparaît bien à la lecture des résultats mensuels de la saison 2006/2007 :**

- Pour les exploitants, le début de saison a été très mauvais, avec très peu de ventes à l'avance et pendant la première semaine des vacances d'hiver (la seconde était en janvier). En revanche, les hébergements touristiques ont aussi bien fonctionné que l'hiver précédent, marqué par une ouverture précoce des stations.
- La progression des nuitées touristiques en janvier s'explique par le décalage des vacances de Noël.
- L'activité des exploitants en février est resté légèrement en dessous du niveau de l'année précédente, alors que les hébergements ne faisaient pas le plein comme l'hiver précédent, les effets de calendrier ne jouant pas ici.
- En mars, les exploitants ont profité d'une amélioration de la fréquentation et de l'enneigement pendant la dernière semaine d'hiver, mais surtout pendant les deux semaines suivantes hors vacances.

**Evolution mensuelle des nuitées touristiques et des journées-skieurs (en %)**



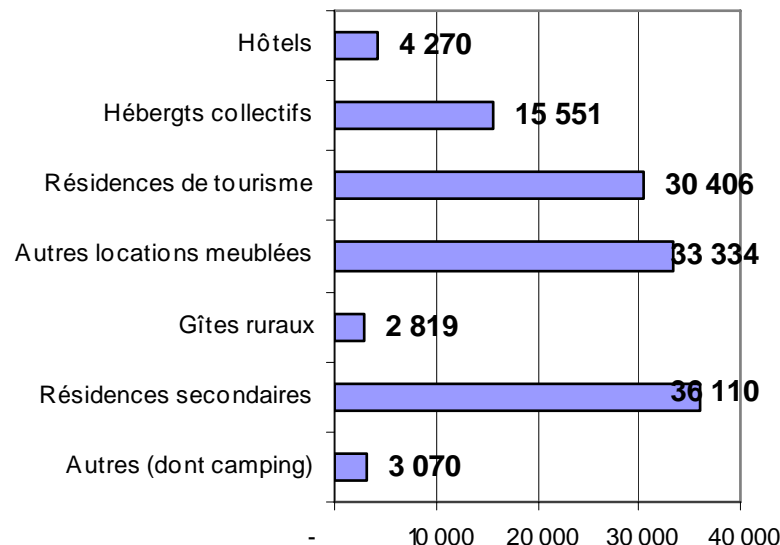
Source : Kanopée, d'après les données de l'ATD Savoie-Mont-Blanc et le tableau de bord du SNTF

- La situation du mois d'avril est paradoxale : le fait que les vacances de printemps aient commencé plus tôt, début avril, n'a pas profité aux hébergeurs qui ont vu leur activité chuter de 24% ; alors que les exploitants de remontées mécaniques enregistraient une forte progression sur les deux premières semaines, probablement auprès de la clientèle excursionniste.

# Fréquentation touristique et capacité des hébergements

- La Maurienne dispose d'une capacité d'hébergement touristique de 134 000 lits, situés essentiellement dans les stations de montagne (126 000 lits) .
- Le parc en station est composé pour 29% de résidences secondaires (non louées) et pour 26% de locations meublées (classées ou non).
- La Maurienne compte désormais 75 résidences de tourisme offrant une capacité de 30 000 lits, soit 20% de la capacité totale et 32% des lits marchands. 7 000 nouveaux lits en résidence de tourisme ont été créés depuis 2004.
- Le parc hôtelier en station est de 63 hôtels (4 267 chambres), auxquels s'ajoutent 14 hôtels en vallée (262 chambres).
- La Maurienne compte également un important parc d'hébergements collectifs (145 établissements pour plus de 15 000 lits).

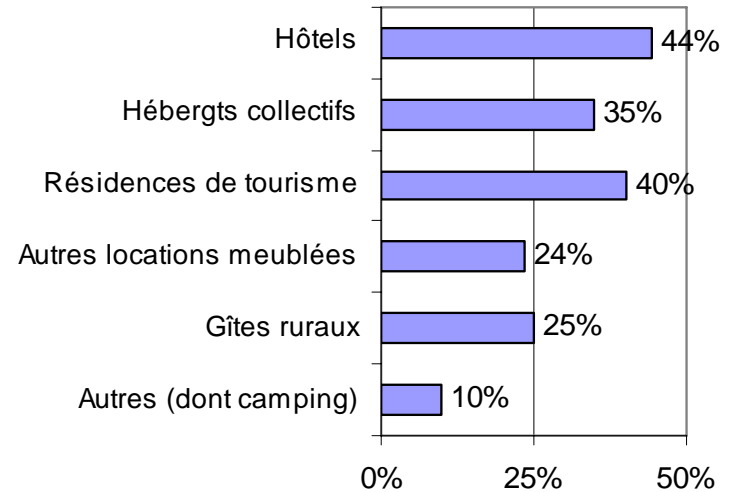
**Parc d'hébergements dans les stations (en nombre de lits)**



Source : ATD Savoie-Mont-Blanc, actualisation 2007 par Kanopée

- **Les taux d'occupation des hébergements de Maurienne en hiver sont globalement faibles, quoique très variables selon les types d'hébergement :**
  - Les meilleurs scores sont réalisés par les gîtes ruraux et les résidences de tourisme, dans une moindre mesure par les hôtels.
  - Le taux d'occupation des hôtels (44%) de Maurienne est comparable à celui des autres vallées de la Savoie, mais inférieur à celui des villes et lacs.
- **Si l'on se réfère aux indicateurs faisant l'objet d'un suivi régulier, les taux d'occupation sont en baisse par rapport à l'hiver précédent pour les hôtels et les gîtes ruraux.**

Taux d'occupation des hébergements



Sources : ATD et SLA Savoie-Mont-Blanc – Direction du Tourisme – INSEE – SNRT

Le taux d'occupation est égal au rapport entre le nombre de lits occupés et le nombre de lits offerts (uniquement sur les périodes où l'établissement est ouvert).

# La structure de la fréquentation touristique selon les hébergements

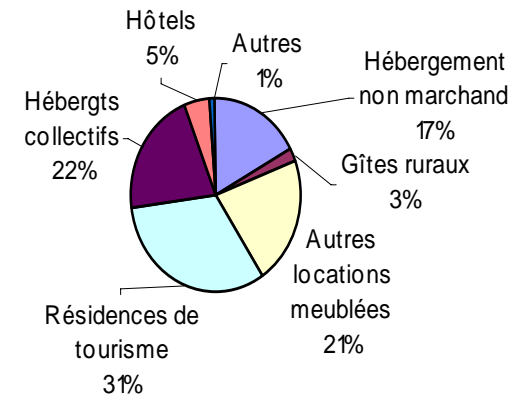
- Les 4,2 millions de nuitées hivernales correspondent à 658 000 séjours touristiques.
- La durée des séjours en Maurienne est relativement longue (6,4 jours), sauf pour les hôtels.
- Le premier point à noter est la part relativement faible des nuitées en résidence secondaire ou chez les parents et amis (20%).
- Les résidences de tourisme sont désormais le premier mode d'hébergement en hiver, devant les locations meublées indépendantes et les hébergements collectifs.
- Les hôtels, peu nombreux en Maurienne, n'accueillent que 5% des nuitées touristiques.

## Séjours et nuitées touristiques hiver 2006/2007

	Nuitées	Durée moyenne	Séjours
Famille et amis	227 500	6,5	35 000
Résidences secondaires	496 000	6,5	76 300
Gîtes ruraux	106 000	7,0	15 100
Autres locations meublées	887 000	6,8	130 400
Résidences de tourisme	1 377 000	6,8	202 500
Hébergts collectifs	920 000	6,8	135 300
Hôtels	199 073	3,4	58 591
Autres (dont camping)	35 000	6,8	5 100
<b>Total</b>	<b>4 247 573</b>	<b>6,4</b>	<b>658 291</b>

Source : Kanopée

## Répartition des nuitées touristiques par mode d'hébergement



# L'impact de la fréquentation touristique sur l'économie des hébergements

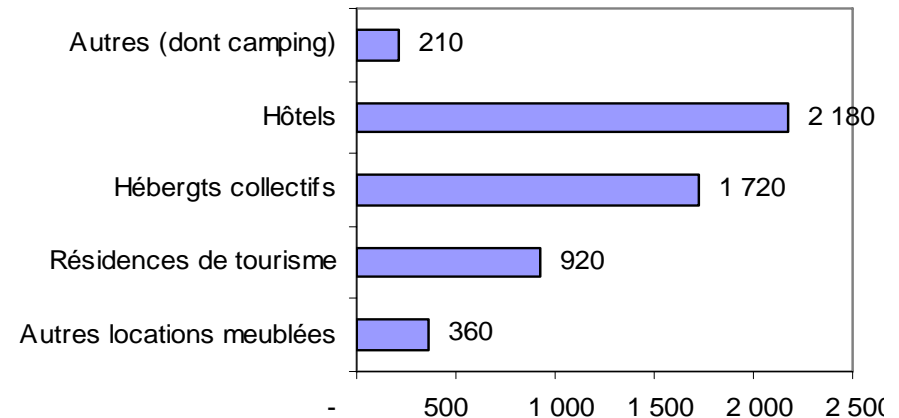
- Le montant globales des recettes d'hébergement touristique en hiver est estimé à 71 M€TTC.
- Les premiers bénéficiaires sont les exploitants de résidences de tourisme (22 M€), dont les recettes sont deux fois supérieures à celles des hôteliers.
- Les recettes par lit sont sensiblement plus élevées dans l'hôtellerie (2 180 € sur la saison) et les hébergements collectifs (1 720 €) que dans les autres modes d'hébergement.

## Recettes d'hébergement

	Recettes hébergement en K€	Recettes/exploitant en K€	Recettes/lit en K€
Locations meublées	12 900	1,7	360
Résidence de tourisme	21 800	400	920
Hébergements collectifs	26 700	184	1 720
Hôtels	9 300	150	2 180
Autres (lit par jour)	540	40	210
<b>Total</b>	<b>71 240</b>		<b>890</b>

Source : Kanopée

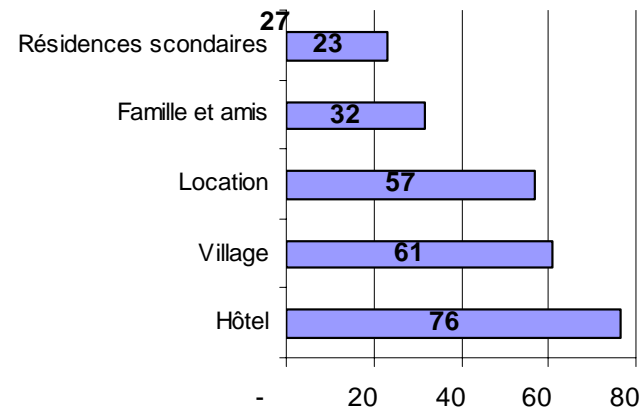
## Revenu moyen par lit en €



# L'impact de la fréquentation touristique sur les autres activités

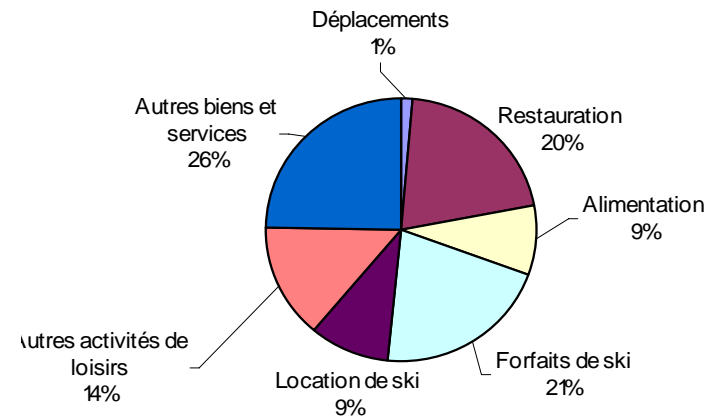
- Les dépenses moyennes hors hébergement des touristes sont évaluées à 54€ par jour et par personne. Elles varient de 23 € pour les résidents secondaires à 120 € pour les touristes à l'hôtel.
- L'impact de la fréquentation touristique hivernale dans les autres secteurs d'activité peut donc être estimé à 221 M€
- Cet impact est important pour les restaurants (45 M€) - 83% des touristes déclarant aller au restaurant – et les commerces de détail alimentaires (19 M€) ou autres (55 M€), compte tenu de l'importance des séjours locatifs.
- 34% des dépenses concernent les loisirs (98 M€), dont 47% les remontées mécaniques et 21% la location de matériel. Les recettes des exploitants se sont élevées à 64 M€ (stables par rapport à l'hiver précédent).
- Les autres activités de loisirs marchandes sont d'une part les visites et sorties culturelles, d'autre part le ski de fond et les sorties accompagnées.

## Dépenses moyennes hors hébergement selon le type d'hébergement



Source : ORT Rhône-Alpes, actualisation Kanopée

## Ventilation des dépenses des touristes hors hébergement : 221 M€ TTC



Source : Kanopée

## 2007 : une saison particulière ?

- L'évolution détaillée depuis 3 ans de l'activité touristique hivernale en Maurienne apparaît comme mitigée : le parc d'hébergement continue de progresser, mais les indicateurs de fréquentation physique et monétaire montrent un net essoufflement.
- L'hiver 2006/2007 a servi de révélateur : face à une situation de crise de l'enneigement, les exploitants de remontées mécaniques ont maintenu leur activité grâce à l'enneigement artificiel, et au report de la clientèle de proximité.

	Hiver 2004/2005	Hiver 2005/2006	Hiver 2006/2007
Nombre de lits touristiques	123 241	124 231	126 440
Taux d'occupation théorique des hébergements (Lits/Nuitées/Jours)	22,9%	22,8%	21,0%
Nuitées touristiques (en milliers)	4 490	4 517	4 229
% dans la fréquentation touristique annuelle	58,9%	59,4%	59,4%
Journées-skieurs (en milliers)	4 400	4 556	4 395
Journées-skieurs/journées touristiques	98%	101%	104%
Recettes d'hébergement (en M€TTC)	73 970	77 100	71 340
Consommation touristique totale (en K€ TTC)	378 856	388 000	362 280
Dépense moyenne locale par jour (en €TTC)	84	86	86
Recettes billetterie des remontées mécaniques (en K€TTC)	61 918	63 374	64 306

- En revanche, les hébergeurs ont vu leur occupation et leur chiffre d'affaires baisser, en dépit d'une augmentation constante de l'offre d'hébergement banalisée.

## Du côté de la demande\*, les indicateurs sont plutôt orientés de façon positive :

- La Maurienne n'a pas perdu en attractivité auprès du public (aussi bien les habitués que les primo-séjournants ou les abandonnistes) et la qualité du séjour est toujours jugée de façon positive.
- La pratique du ski reste prédominante chez les séjournants comme chez les excursionnistes, elle constitue le véritable motif de séjour en hiver.
- Pour autant, la tendance au zapping est confirmée : passage d'une station à l'autre à ski ou en voiture, pratiques diversifiées d'activités neige, au détriment du tout ski.
- Le manque de neige pendant l'hiver n'a pas nui à la satisfaction de la clientèle en séjour.
- Quant à ceux qui ne sont pas venus cet hiver, ils ne manifestent pas de désintérêt pour la destination et n'évoquent pas les conditions d'enneigement.

\* Telle qu'elle ressort des enquêtes auprès des touristes, excursionnistes et non partants, réalisées sur les hivers 2004/2005 et 2006/2007.

## Il résulte de ces différents points de vue un constat paradoxal :

- La création massive de nouveaux lits banalisés et adaptés à la demande touristique, notamment étrangère ne se traduit pas par une augmentation des séjours touristique.
- Les touristes qui fréquentent les stations en hiver viennent avant tout pour faire du ski, mais y consacrent moins de temps en achetant des forfaits de courte durée.
- Pour autant, les exploitants de remontées mécaniques parviennent à maintenir leur activité, voire à l'augmenter, grâce à la clientèle à la journée.

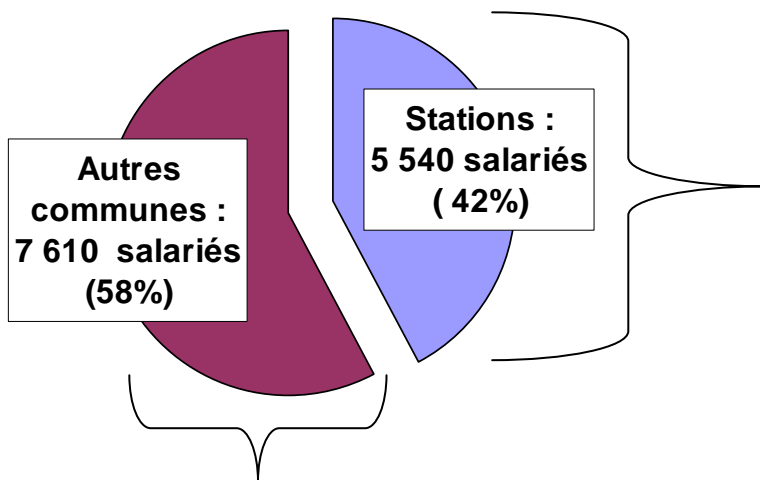
**La saison 2007/2008 permettra de préciser si ce paradoxe est le fait d'une saison particulière ou s'il correspond à une tendance lourde.**

**Dans le dernier cas, une stratégie de réponse nouvelle devra être apportée conjointement par les opérateurs d'hébergements et de remontées mécaniques.**

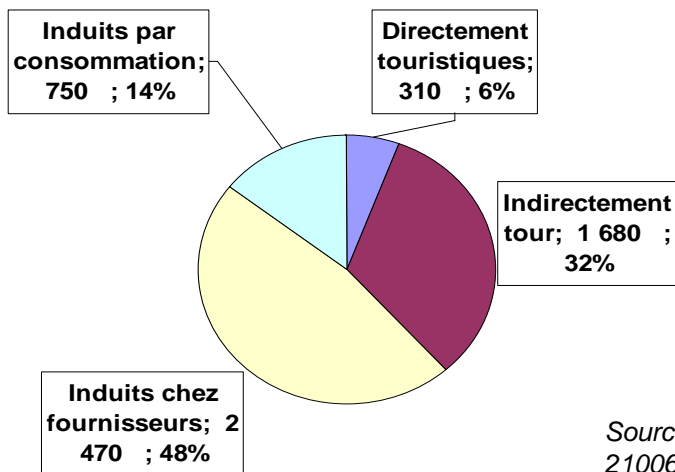
# Les emplois générés par le tourisme en Maurienne en 2006

# Les emplois salariés et le tourisme en Maurienne

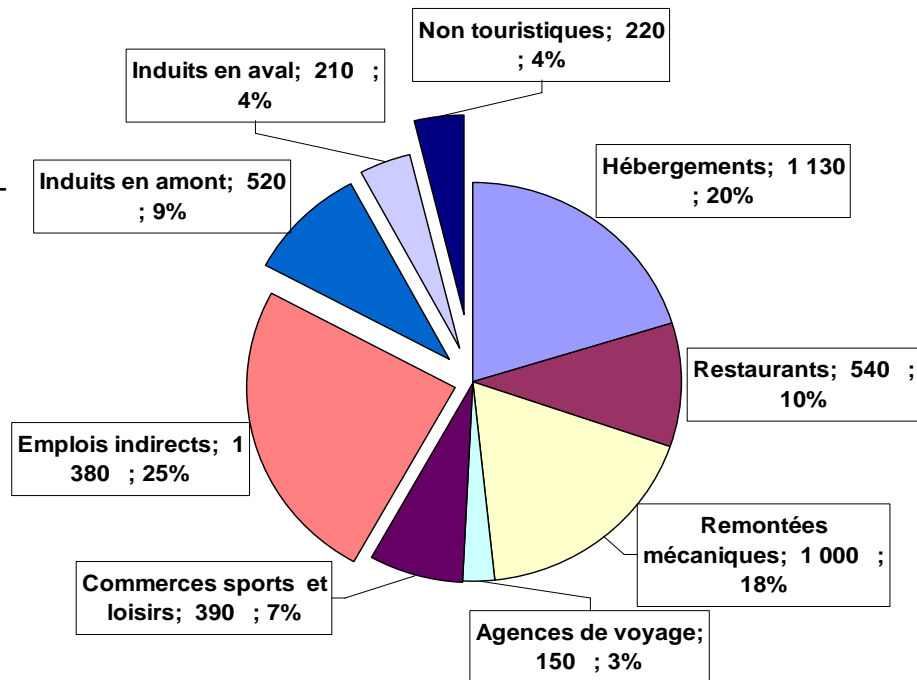
Les 13 150 emplois salariés en Maurienne se localisent ainsi :



Dont 3 090 emplois salariés liés au tourisme hors stations



Les 5 540 salariés dans les stations travaillent dans :



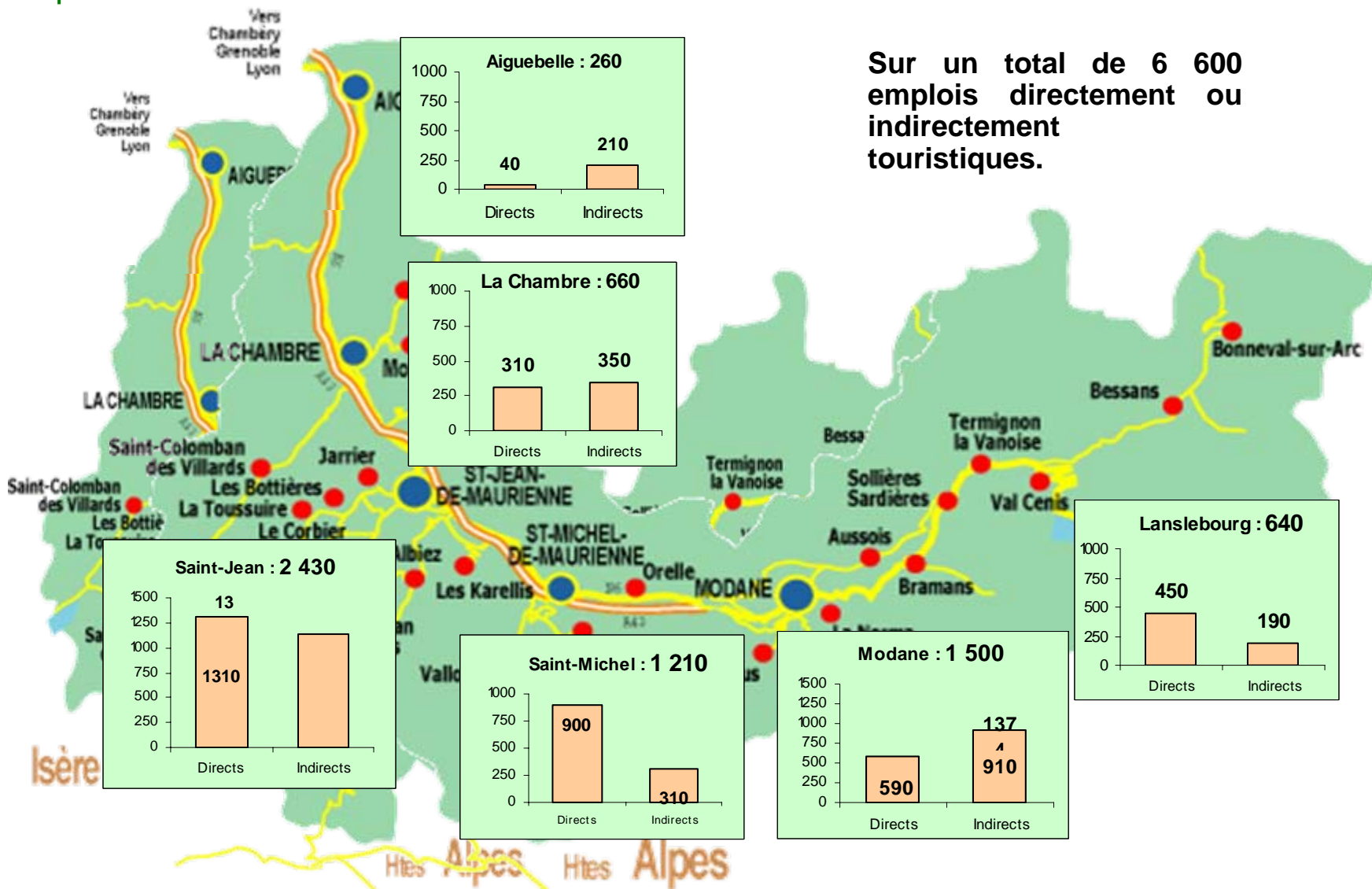
**Au total, 6 600 emplois directement ou indirectement touristiques, dont 4 600 dans les stations.**

Source : UNEDIC, 2006. Son comptabilisés ici les personnes salariées au 31 décembre 21006, qu'il s'agisse d'emplois permanents ou saisonniers.

# Emplois salariés liés au tourisme par canton

## Emplois directs et emplois indirects (dans les stations)

Sur un total de 6 600 emplois directement ou indirectement touristiques.



Source : UNEDIC, 2006. Son comptabilisés ici les personnes salariées au 31 décembre 21006, qu'il s'agisse d'emplois permanents ou saisonniers.

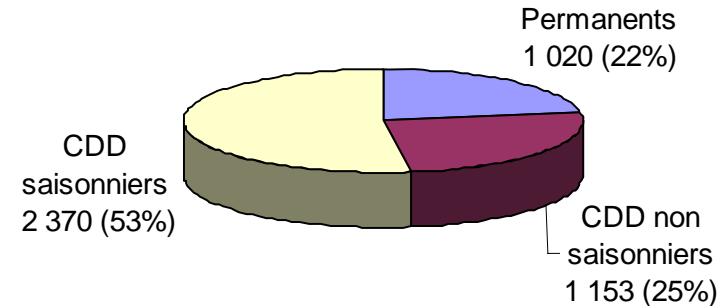
## Une majorité de saisonniers

- Dans les seules activités directement touristiques, on recense 1 000 emplois permanents et ,près de 6 000 contrats de travail non permanents.
- Parmi ces derniers 1 200 emplois correspondent à des CDD non saisonniers et 2 400 à des contrats saisonniers. Au mois de février, on compte 4 250 personnes en poste dans les activités directement touristiques.
- 61% du temps de travail est réalisé par du personnel non permanent.

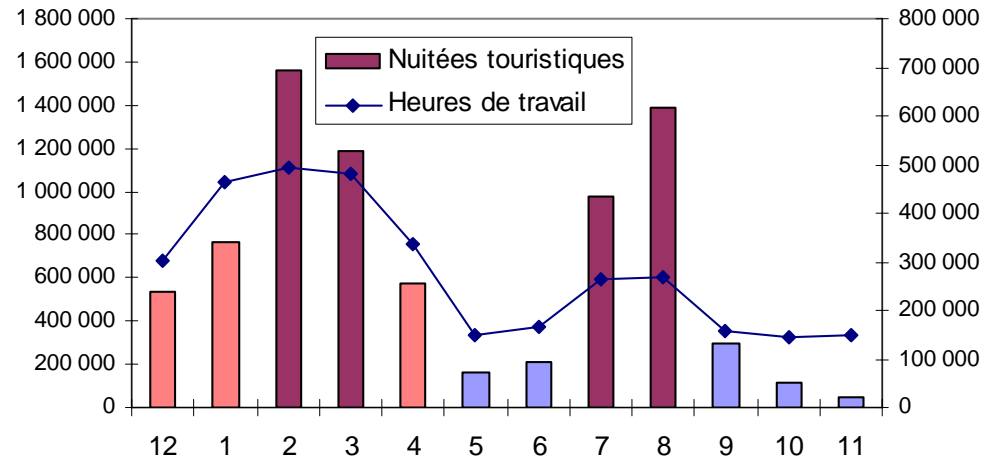
## L'emploi touristique ne suit pas l'activité touristique.

- La courbe de l'emploi touristique épouse celle de l'activité touristique, mais de façon plus lissée.

Ventilation des emplois salariés dans les activités touristiques (2004)



Journées touristiques et heures de travail dans les activités directement touristiques (2004)



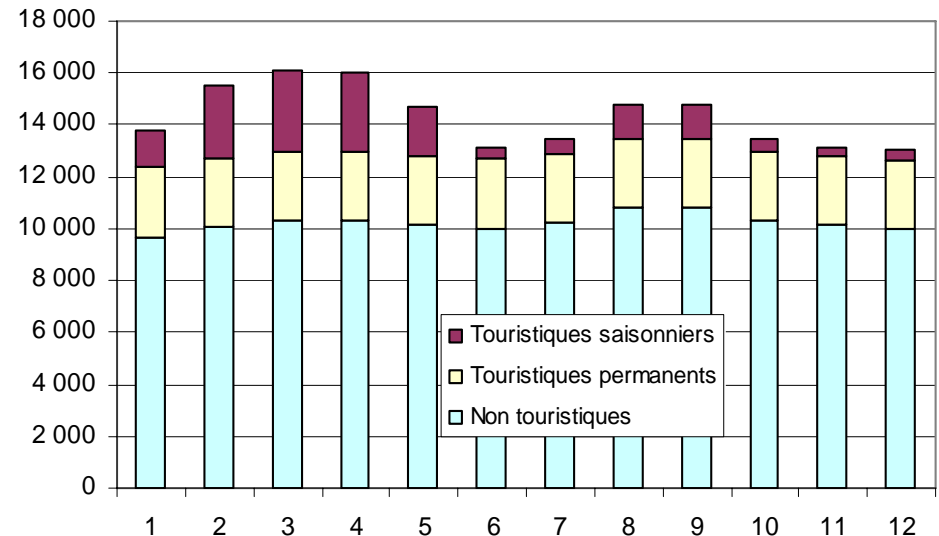
L'échelle de gauche correspond aux journées touristiques, l'échelle de droite aux heures de travail. Source : INSEE, DADS

# Saisonnalité de l'emploi en Maurienne

La part que les activités liées au tourisme représentent dans l'emploi total varie fortement :

- Un socle de 10 000 emplois permanents, non touristiques ou seulement impactés par le tourisme (consommations intermédiaires et consommation finale des employés du tourisme).
- Les emplois touristiques permanents représentent 2 600 postes de travail, principalement dans l'hôtellerie, la restauration, les magasins d'articles de sport et les remontées mécaniques.
- L'activité touristique génère un emploi saisonnier variant de 500 à 3 200 postes de travail (en février et mars), la moyenne étant de 1 300 postes en juillet et août.

Part relative des différents types d'emplois salariés (2004)



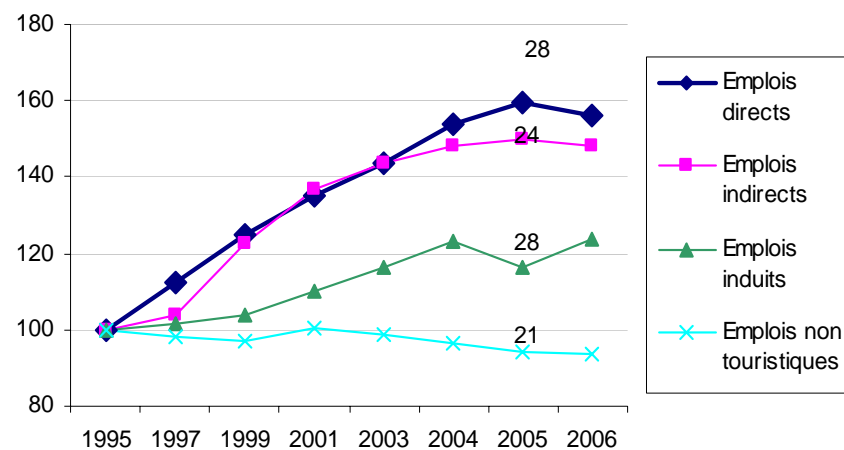
Source : INSEE, DADS

# Dynamique de l'emploi lié au tourisme

• Après plusieurs années de croissance, l'emploi salarié touristique en Maurienne est stabilisé. Mais pour la première fois, les activités directement touristiques ont légèrement moins employé de personnel pendant l'hiver :

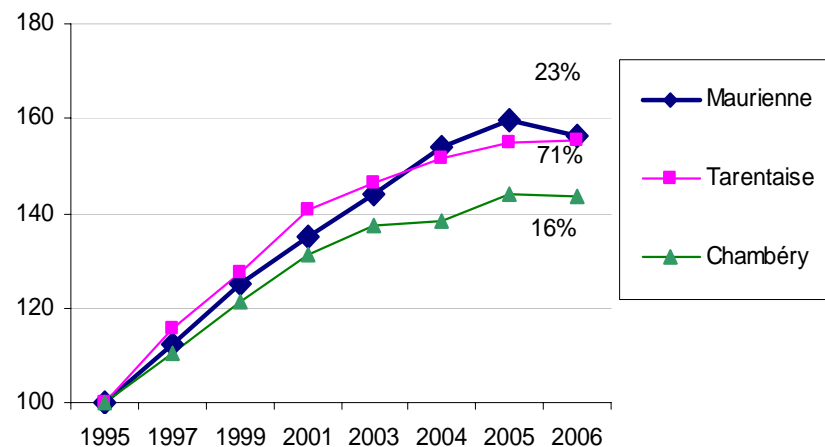
- les emplois directement ou indirectement touristiques (50% du total) ont légèrement baissé après une croissance forte sur 10 ans. Les exploitants de village de vacances ont notamment réduit leurs embauches.
- En revanche, l'emploi dans les métiers partiellement induits par le tourisme (en amont ou en aval) progresse, mais davantage grâce à la clientèle locale.
- Par comparaison, les emplois industriels connaissent une baisse continue depuis 2001.
- La progression de l'emploi touristique a longtemps été plus forte en Maurienne que dans les autres bassins d'emploi de la Savoie. Ce constat ne s'est pas vérifié cette année.

Evolution des emplois salariés en Maurienne (indice 100 en 1995)



Source : UNEDIC

Evolution des emplois touristiques directs et indirects (indice 100 en 1995)



# Annexe méthodologique

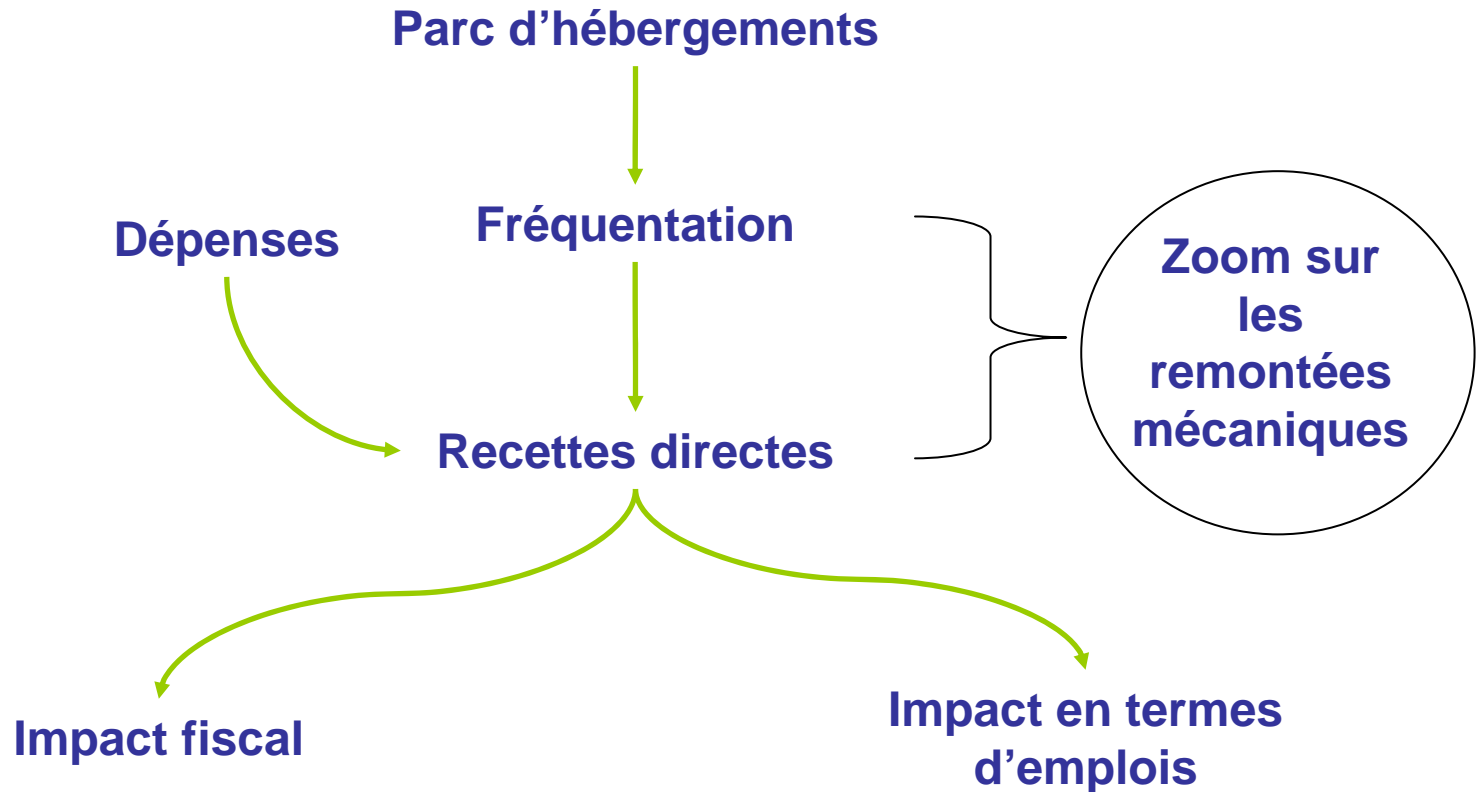
# Principes méthodologiques

- Le Syndicat du Pays de Maurienne a souhaité disposer d'un dispositif léger, mobilisant les données statistiques existantes, et sans réaliser d'enquêtes lourdes auprès des prestataires.
- La mobilisation de ces données fournit des résultats cohérents et facilement actualisables tous les ans. Elle ne permet pas de réaliser des analyses aussi détaillées que des enquêtes directes auprès des prestataires.
- Les indicateurs clés et les sources statistiques utilisées sont les suivants :

Indicateurs	Source
Capacités d'hébergement détaillées par commune	ATD Savoie et communes
Nombre global de nuitées touristiques dans la vallée	ATD, BET F. Marchand
Taux d'occupation des hébergements	INSEE, Direction du Tourisme, ATD
Dépenses moyennes pour les hébergements et autres postes de consommation	Tarifs des hébergements, ORT Rhône-Alpes
Recettes touristiques par type de prestataire	Calcul économique
Emplois salariés par commune et par activité	UNEDIC/ et DADS
Recettes fiscales liées à l'activité touristique	Calcul à partir des produits par communes et des ratios de fiscalité
Activité des remontées mécaniques	SNTF

- L'ATD de la Savoie et l'ORT Rhône-Alpes ont activement collaboré à la mobilisation de ces données statistiques.

# La méthode d'évaluation



Comptabiliser le nombre d'emplois touristiques pose à la fois des questions de définition et de mesure statistique :

- **Les définitions distinguent plusieurs types d'emplois :**
  - Directement touristiques : emplois dans les activités tournées essentiellement vers les touristes : hébergements, remontées mécaniques, etc.
  - Indirectement touristiques : emplois dans les activités plus ou moins tournées vers le tourisme selon la localisation des établissements : restauration, commerces, etc.
  - Induits par le tourisme en amont (chez les fournisseurs des prestataires touristiques) ou en aval (dans les commerces et services utilisés par le personnel travaillant pour le tourisme).
- **Les données statistiques issues des organismes sociaux existent mais sont imparfaites :**
  - L'UNEDIC comptabilise les salariés du secteur privé employés au 31 décembre, et ignore donc les saisonniers de l'été (mais comptabilise ceux de l'hiver).
  - Le Recensement de la Population comptabilise tous les actifs au lieu de travail par activité, mais sur une base ponctuelle (mars 1999) et déclarative.
  - Les DADS comptabilisent les contrats de travail permanents et saisonniers mais les données ne sont disponibles que dans un délai de 2 ans.
- **Il n'existe pas de cadre méthodologique officiel pour la comptabilisation des emplois liés au tourisme. Les résultats présentés s'appuient principalement sur l'UNEDIC, le Recensement de la Population et les Déclarations Annuelles de Données Sociales (DADS), sur la base d'une typologie des activités adaptée au contexte de la montagne.**
- **Les résultats présentés portent sur l'année 2006 (et non pas sur la seule période hivernale) et les années précédentes.**

# Classement des secteurs d'activité et liste des communes

## Classement des secteurs d'activité

Type	Activité
Activités directement touristiques	Agences de voyage Commerces sports et loisirs Hébergements collectifs Hôtels Restaurants Remontées mécaniques
Activités directement touristiques	Activités de loisirs Autres commerces Services aux particuliers Transports
Activités induites par le tourisme en amont (fournisseurs)	Autres commerces BTP Commerces de gros Industrie Services aux entreprises Services aux particuliers Transports
Activités induites par le tourisme en aval (consommation des employés)	Autres commerces BTP Commerces de gros Industrie

## Liste des communes support de station

Canton	Commune	Station
La Chambre	Montaimont	Montaimont
	Saint-Colomban-des-Villards	Saint-Colomban-des-Villards
	Saint-François-Longchamp	Saint-François-Longchamp
	Montgellafrey	Saint-François-Longchamp
Saint-Jean-de-Maurienne	Albiez-le-Jeune	Albiez-Montrond
	Albiez-Montrond	Albiez-Montrond
	Fontcouverte-la Toussuire	la Toussuire
	Jarrier	Jarrier
	Montricher-Albanne	Les Karellis
	Saint-Jean-d'Arves	Saint-Jean-d'Arves
	Saint-Pancrace	Les Bottières
	Saint-Sorlin-d'Arves	Saint-Sorlin-d'Arves
Saint-Michel-de-Maurienne	Villarembert	Le Corbier
	Orelle	Orelle
	Valloire	Valloire
Modane	Valmeinier	Valmeinier
	Aussois	Aussois
	Modane	Valfréjus
Lanselebourg-Mont-Cenis	Villarodin-Bourget	La Norma
	Bessans	Bessans
	Bonneval-sur-Arc	Bonneval-sur-Arc
	Lanslebourg-Mont-Cenis	Valcenis
	Lanslevillard	Valcenis
	Sollières-Sardières	Sollières-Sardières
	Termignon-la-Vanoise	Termignon-la-Vanoise
Bramans	Bramans	