

# Canton de La Chambre

## L'évolution de l'emploi salarié privé

DOCUMENT DE SYNTHÈSE

Décembre 2007

Tous les chiffres de ce document sont issus des statistiques annuelles de l'Assedic sur l'emploi salarié du secteur privé.

Ces chiffres concernent les établissements affiliés à l'assurance chômage.

Sont exclus les emplois salariés du secteur public et ceux du secteur agricole (MSA).



Ce document est un document de synthèse. Les informations peuvent être précisées à la demande.

De plus, il peut être effectué à l'échelle communale, à la demande des élus du territoire.

Merci de bien vouloir effectuer vos demandes auprès de :



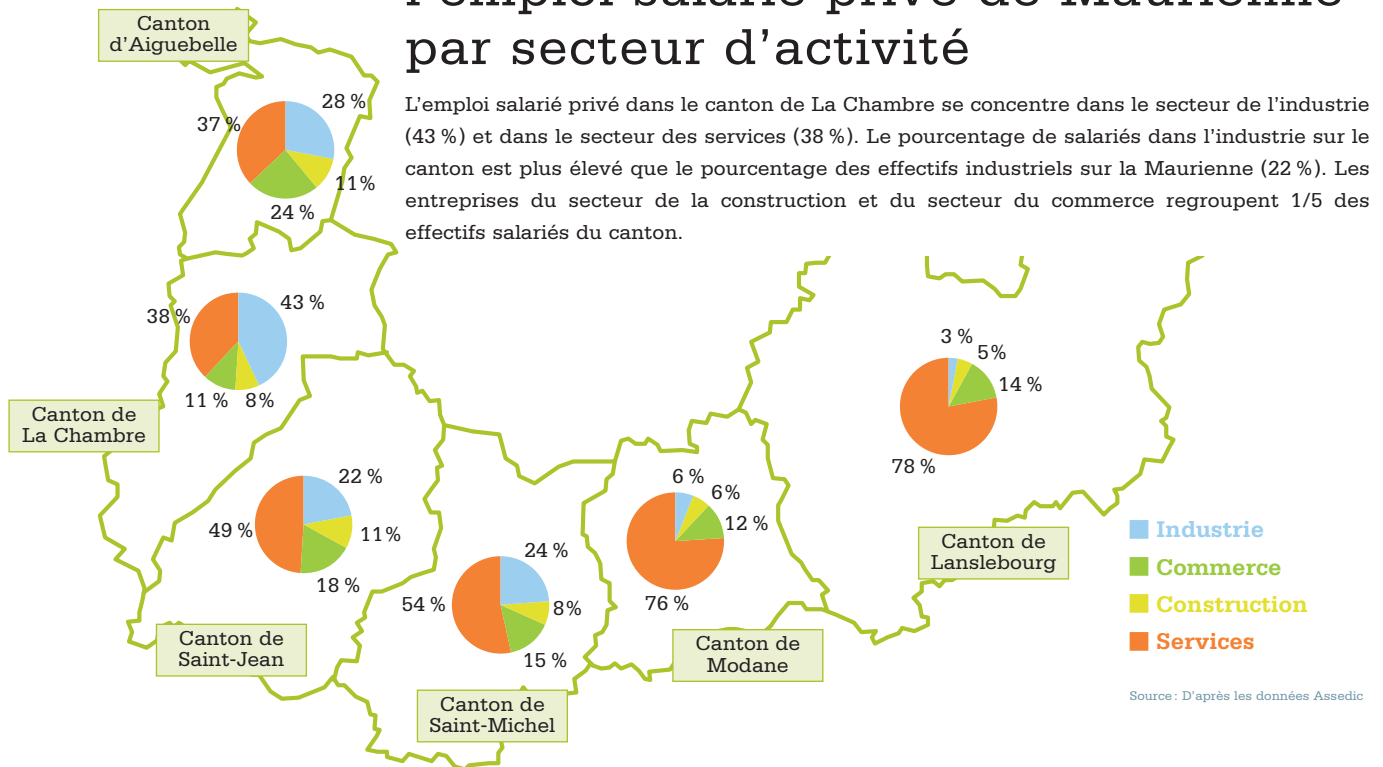
BECHARD Marion, Chargée de mission "Observation du Territoire"

Syndicat du Pays de Maurienne

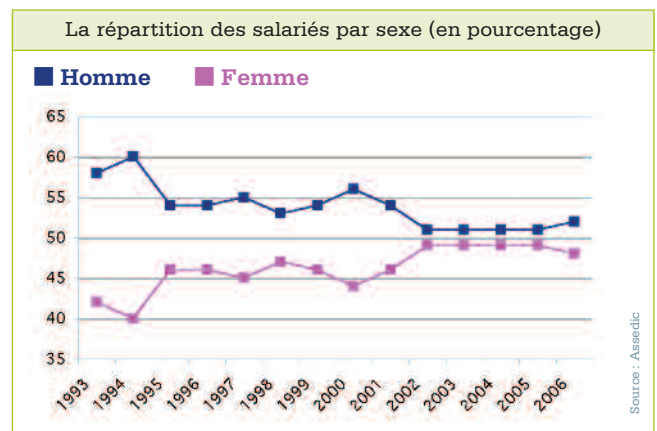
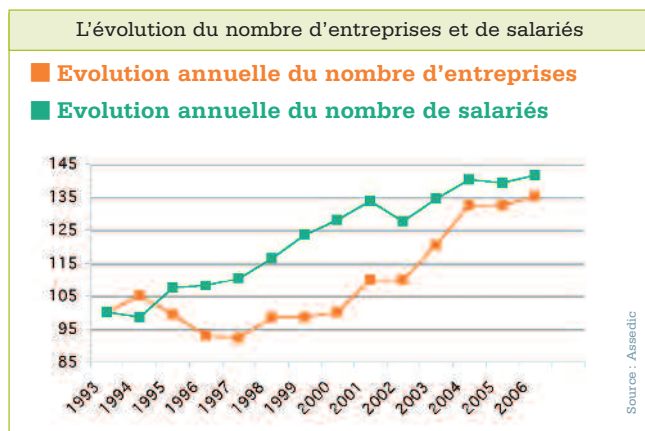
CAR – Bât. B – 1<sup>er</sup> étage – Avenue d'Italie – BP 82 – 73303 Saint-Jean-de-Maurienne Cedex

Tél. 04 79 64 12 48 – Courriel : [spm.eco@orange.fr](mailto:spm.eco@orange.fr)

# La répartition géographique de l'emploi salarié privé de Maurienne par secteur d'activité



## Évolution des effectifs salariés globaux et du nombre d'établissements



**Le canton de La Chambre concentre 12 % des effectifs salariés privés de Maurienne.**

De 1993 à 2006, l'évolution du nombre d'établissements et celle de l'effectif salarié sont positives. Durant cette période, le canton de la Chambre gagne 50 établissements supplémentaires (soit une progression de 35 % du nombre d'entreprises). De même, on constate une augmentation du nombre de salariés (+ 486 soit une augmentation de 42 % des effectifs salariés dans le privé).

Enfin, les entreprises du canton de La Chambre emploient en moyenne une part plus importante d'hommes que de femmes (54 % d'hommes contre 46 % de femmes); Les pourcentages se stabilisent à partir de 2002.

	1993	1994	1995	1996	1997	1998	1999	2000	2001	2002	2003	2004	2005	2006
<b>Nombre d'entreprises</b>	142	149	141	132	131	140	140	142	156	156	171	188	188	192
<b>Evol A/A-1 entreprises en indice</b>	100	105	99,3	93	92,3	98,6	98,6	100	110	110	120	132	132	135
<b>Nombre de salariés</b>	1170	1153	1257	1265	1291	1362	1445	1498	1565	1494	1573	1640	1630	1656
<b>Evol A/A-1 salariés en indice</b>	100	98,5	107	108	110	116	124	128	134	128	134	140	139	142

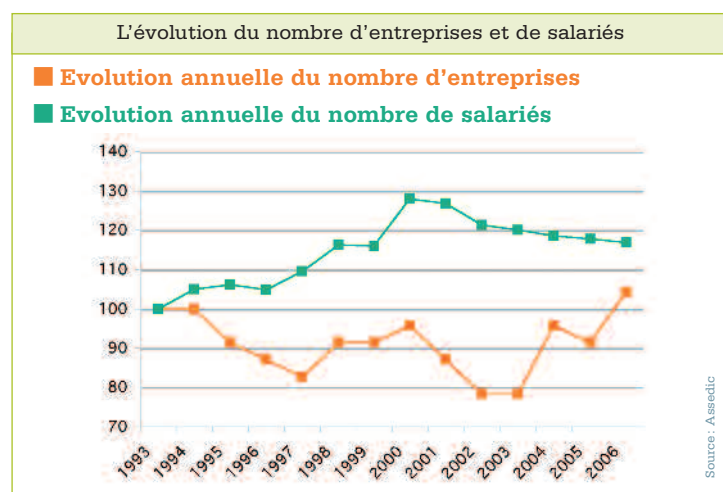
Source : D'après les données Assedic

### Comment lire les graphiques et tableaux du document ?

#### Graphiques et tableaux concernant l'évolution du nombre d'établissements et de l'emploi salarié :

les graphiques sur l'évolution des effectifs sont établis en base 100. 100 représentant la valeur de départ (année 1993). Les autres valeurs ont été établies en référence à cette base.

## Évolution des effectifs salariés dans le secteur de l'industrie



	1993	1994	1995	1996	1997	1998	1999	2000	2001	2002	2003	2004	2005	2006
<b>Nombre d'entreprises</b>	23	23	21	20	19	21	21	22	20	18	18	22	21	24
Evol A/A-1 entreprises en indice	100	100	91,3	87	82,6	91,3	91,3	95,7	87	78,3	78,3	95,7	91,3	104
<b>Nombre de salariés</b>	619	650	657	649	678	720	718	792	785	751	743	734	729	723
Evol A/A-1 salariés en indice	100	105	106	105	110	116	116	128	127	121	120	119	118	117

L'emploi salarié privé dans le secteur de l'industrie dans le canton de La Chambre représente 25 % de l'emploi industriel privé de Maurienne (soit 1/4 des effectifs salariés mauriennais du secteur).

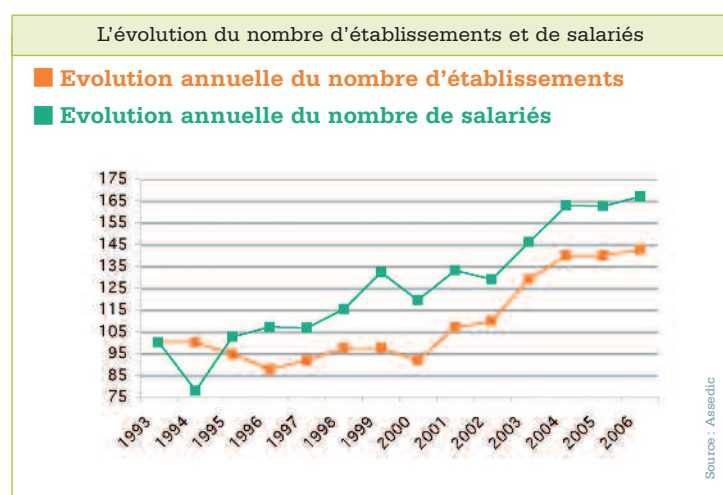
On constate un manque de corrélation entre l'évolution du nombre d'établissements et celle des effectifs salariés. En effet, lorsque le nombre d'entreprises diminue, le nombre de salariés augmente et vice versa. Cette tendance est proche de celle de l'ensemble du territoire de Maurienne.

Toutefois, de 1993 à 2006, on constate une évolution positive du nombre d'établissements (+ 1 entreprise soit une progression de 4 % du nombre d'établissements) et du nombre de salariés (+ 104 salariés soit une progression de 17 % du nombre de salariés).

Dans ce secteur, en moyenne, les hommes sont plus nombreux que les femmes (51 % d'hommes contre 49 % de femmes de 1993 à 2006). Cependant, la part des femmes ne cesse d'augmenter. Si elles représentaient 40 % de l'effectif industriel du canton en 1993, elles sont plus nombreuses que les hommes en 2006 et représentent 59 % des effectifs. On assiste donc à une inversion de la tendance.

Source : D'après les données Assedic

## Évolution des effectifs salariés dans le secteur des services



	1993	1994	1995	1996	1997	1998	1999	2000	2001	2002	2003	2004	2005	2006
<b>Nombre d'entreprises</b>	73	73	69	64	67	71	71	67	78	80	94	102	102	104
Evol A/A-1 entreprises en indice	100	100	94,5	87,7	91,8	97,3	97,3	91,8	107	110	129	140	140	142
<b>Nombre de salariés</b>	377	293	386	403	402	434	498	450	501	486	550	613	612	629
Evol A/A-1 salariés en indice	100	77,7	102	107	107	115	132	119	133	129	146	163	162	167

L'emploi salarié privé dans le secteur des services sur le canton représente 9 % de l'emploi salarié du secteur sur l'ensemble de la Maurienne.

De 1993 à 2006, on assiste à une évolution positive du nombre d'établissements et du nombre de salariés.

En effet, le nombre d'entreprises augmente de 31 durant cette période, soit une progression de 42 % du nombre d'établissements entre 1993 et 2006.

L'évolution du nombre de salariés sur la même période est plus importante. On constate 252 salariés supplémentaires entre 1993 et 2006, soit une évolution de 67 % des effectifs.

En moyenne, les établissements du secteur emploient plus d'hommes que de femmes (52 % d'hommes contre 48 % de femmes). Cette moyenne est identique à celle de la Maurienne pour ce secteur. La part des hommes dans le secteur est de plus en plus importante sur le canton : si le secteur employait 49 % d'hommes en 1993, en 2006 il en emploie 57 % soit une progression de 8 %.

Source : D'après les données Assedic

Comment lire les graphiques et tableaux du document ?

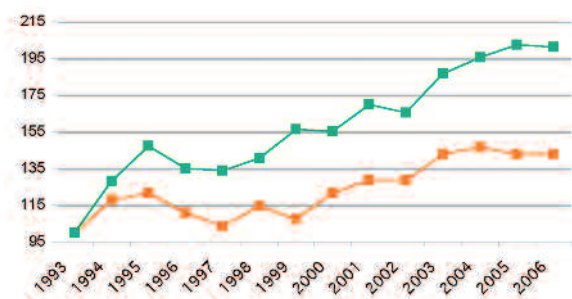
Graphiques concernant la répartition de l'effectif salarié par sexe :

les valeurs absolues ont été transformées en pourcentages pour une meilleure lisibilité des graphiques.

## Évolution des effectifs salariés dans le secteur du commerce

L'évolution du nombre de commerces et de salariés

- Evolution annuelle du nombre de commerces
- Evolution annuelle du nombre de salariés



Source : Assedic

	1993	1994	1995	1996	1997	1998	1999	2000	2001	2002	2003	2004	2005	2006
<b>Nombre d'entreprises</b>	28	33	34	31	29	32	30	34	36	36	40	41	40	40
<b>Evol A/A-1 entreprises en indice</b>	100	118	121	111	104	114	107	121	129	129	143	146	143	143
<b>Nombre de salariés</b>	89	114	131	120	119	125	139	138	151	147	166	174	180	179
<b>Evol A/A-1 salariés en indice</b>	100	128	147	135	134	140	156	155	170	165	187	196	202	201

Source : D'après les données Assedic

L'emploi salarié privé dans le secteur du commerce sur le canton de La Chambre représente 8 % de l'emploi salarié privé du secteur sur l'ensemble de la Maurienne.

On constate une certaine corrélation entre l'évolution du nombre d'établissements et celle du nombre de salariés entre 1993 et 2006.

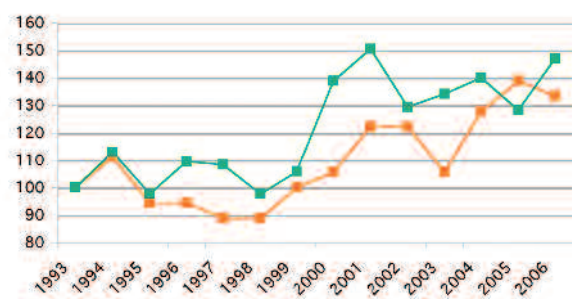
Le nombre de commerces a augmenté de 43 % entre 1993 et 2006 soit 12 établissements supplémentaires. L'évolution du nombre de salariés est plus importante (+ 101 % entre 1993 et 2006). En effet, le secteur a gagné 90 salariés sur cette période.

Les entreprises du secteur emploient plus de femmes que d'hommes. Elles sont en moyenne 55 % entre 1993 et 2006 contre 45 % pour les hommes. Toutefois, depuis 2002, leur nombre a tendance à diminuer : si elles représentaient 60 % de l'effectif salarié du secteur en 2002, elles ne représentent plus que 52 % de l'effectif en 2006, soit une diminution de 8 % des effectifs féminins au profit des hommes.

## Évolution des effectifs salariés dans le secteur de la construction

L'évolution du nombre d'entreprises et de salariés

- Evolution annuelle du nombre d'entreprises
- Evolution annuelle du nombre de salariés



Source : Assedic

	1993	1994	1995	1996	1997	1998	1999	2000	2001	2002	2003	2004	2005	2006
<b>Nombre d'entreprises</b>	18	20	17	17	16	16	18	19	22	22	19	23	25	24
<b>Evol A/A-1 entreprises en indice</b>	100	111	94,4	94,4	88,9	88,9	100	106	122	122	106	128	139	133
<b>Nombre de salariés</b>	85	96	83	93	92	83	90	118	128	110	114	119	109	125
<b>Evol A/A-1 salariés en indice</b>	100	113	97,6	109	108	97,6	106	139	151	129	134	140	128	147

Source : D'après les données Assedic

L'emploi salarié privé dans le secteur de la construction sur le canton de La Chambre représente 11 % de l'emploi salarié privé du secteur sur l'ensemble de la Maurienne.

L'évolution du nombre d'établissements et celle des effectifs salariés sont en dents de scie mais sont aussi plus ou moins corrélées. Toutefois, on constate une évolution positive du nombre d'entreprises et du nombre de salariés de 1993 à 2006.

On compte 6 établissements supplémentaires entre 1993 et 2006 (soit une progression de 33 % du nombre d'entreprises) et 40 salariés supplémentaires à la même période (soit une progression de 47 % du nombre de salariés).

Les entreprises du secteur emploient 91 % d'hommes et 9 % de femmes en moyenne de 1993 à 2006. Cette moyenne est identique à celle de la Maurienne pour ce secteur.