

# Canton de Saint-Jean-de-Maurienne

## L'évolution de l'emploi salarié privé

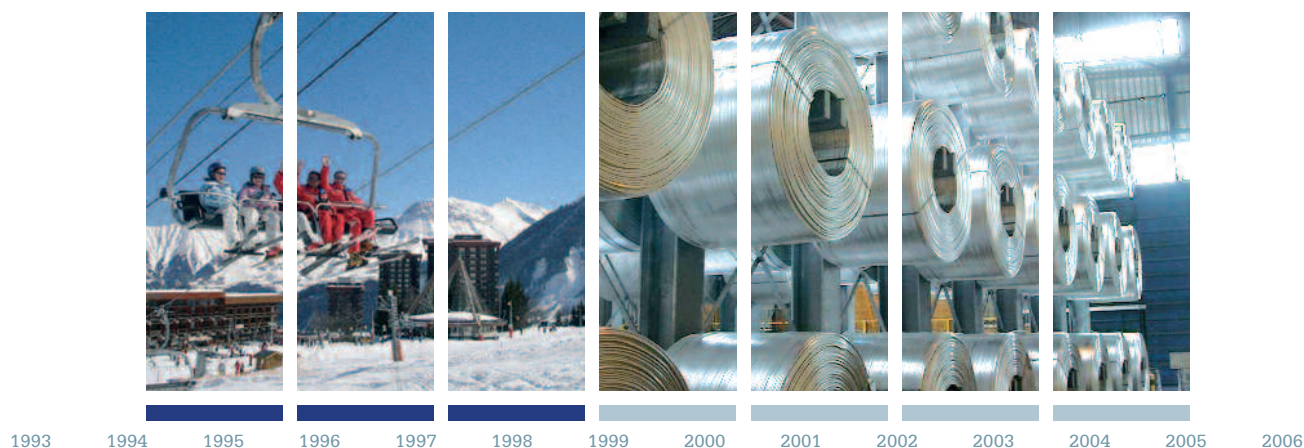
DOCUMENT DE SYNTHÈSE

Décembre 2007

Tous les chiffres de ce document sont issus des statistiques annuelles de l'Assedic sur l'emploi salarié du secteur privé.

Ces chiffres concernent les établissements affiliés à l'assurance chômage.

Sont exclus les emplois salariés du secteur public et ceux du secteur agricole (MSA).



Ce document est un document de synthèse. Les informations peuvent être précisées à la demande.

De plus, il peut être effectué à l'échelle communale, à la demande des élus du territoire.

Merci de bien vouloir effectuer vos demandes auprès de :



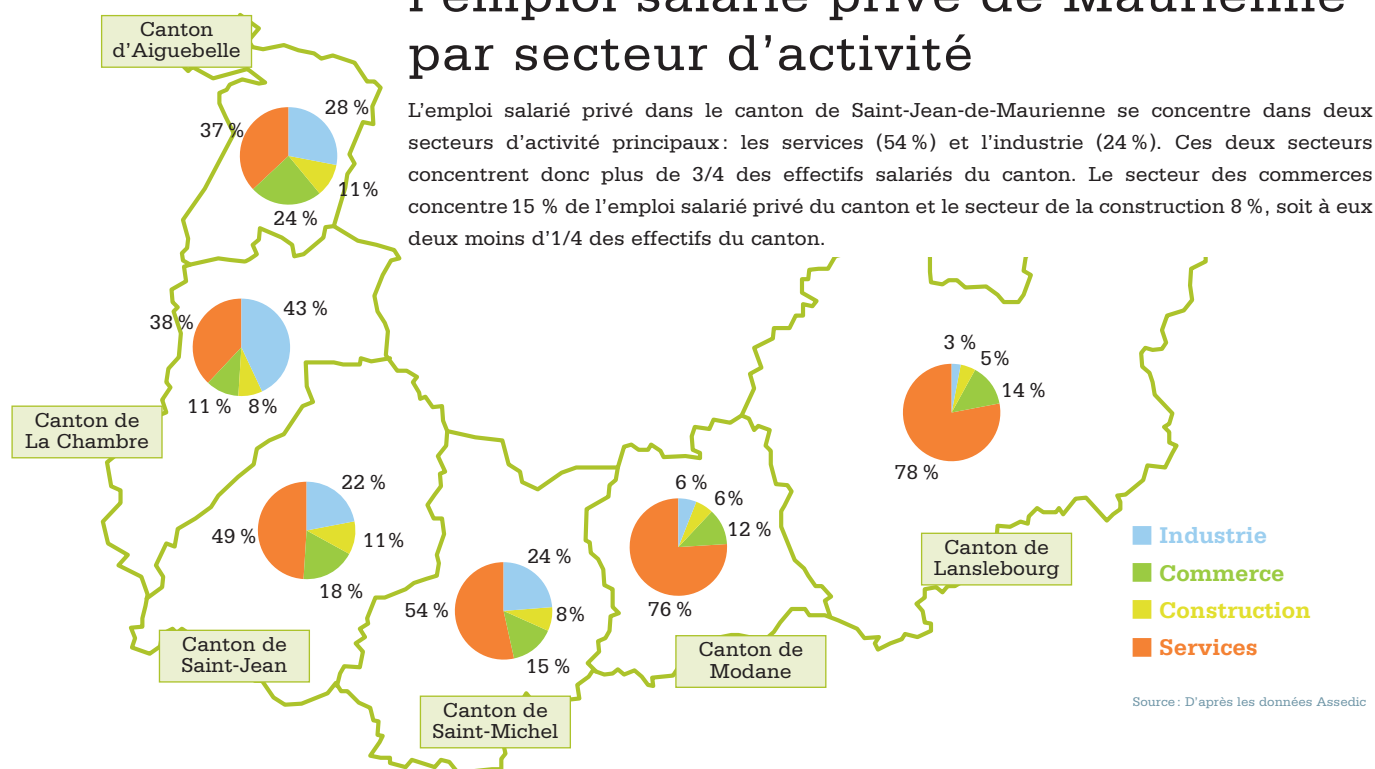
BECHARD Marion, Chargée de mission "Observation du Territoire"

Syndicat du Pays de Maurienne

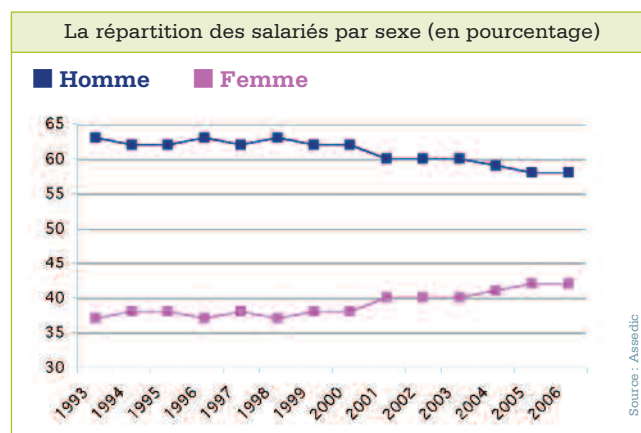
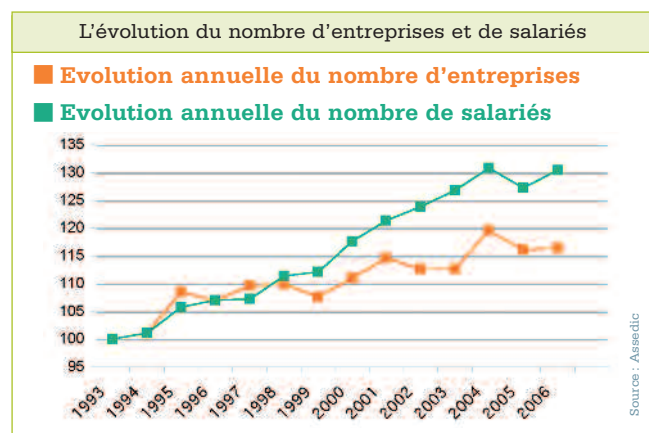
CAR – Bât. B – 1<sup>er</sup> étage – Avenue d'Italie – BP 82 – 73303 Saint-Jean-de-Maurienne Cedex

Tél. 04 79 64 12 48 – Courriel : [spm.eco@orange.fr](mailto:spm.eco@orange.fr)

# La répartition géographique de l'emploi salarié privé de Maurienne par secteur d'activité



## Évolution des effectifs salariés globaux et du nombre d'établissements



**Le canton de Saint-Jean-de-Maurienne concentre 46 % des effectifs salariés privés de Maurienne.**

L'évolution du nombre d'établissements est positive entre 1993 et 2006 malgré quelques passages négatifs selon les années : on constate 99 entreprises supplémentaires (soit une progression de 16 % du nombre d'établissements, le nombre d'entreprises de Maurienne augmentant de 19 % à la même période).

De même, l'évolution du nombre de salariés est positive : on note 1412 salariés supplémentaires entre 1993 et 2006 soit une progression de 30 % des effectifs salariés (+34 % des effectifs salariés en Maurienne).

De 1993 à 2006, en moyenne, on constate une part importante d'hommes salariés (61 %). Les femmes sont donc peu représentées (39 %). Toutefois, de 1993 à 2006, on constate une diminution de 5 % de la part des hommes au profit des femmes. Les femmes représentaient 37 % des effectifs en 1993, elles en représentent 42 % en 2006.

	1993	1994	1995	1996	1997	1998	1999	2000	2001	2002	2003	2004	2005	2006
<b>Nombre d'entreprises</b>	604	610	655	646	662	664	650	670	692	680	680	722	701	703
<b>Evol A/A-1 entreprises en indice</b>	100	101	108	107	110	110	108	111	115	113	113	120	116	116
<b>Nombre de salariés</b>	4647	4696	4915	4970	4984	5176	5210	5465	5636	5754	5888	6079	5914	6059
<b>Evol A/A-1 salariés en indice</b>	100	101	106	107	107	111	112	118	121	124	127	131	127	130

**Comment lire les graphiques et tableaux du document ?**

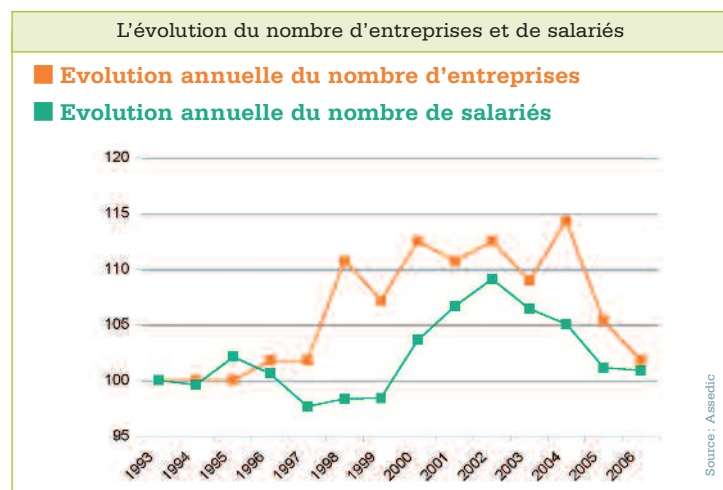
**Graphiques et tableaux concernant l'évolution du nombre d'établissements et de l'emploi salarié :**

les graphiques sur l'évolution des effectifs sont établis en base 100. 100 représentant la valeur de départ (année 1993).

Les autres valeurs ont été établies en référence à cette base.

## Évolution des effectifs salariés dans le secteur de l'industrie

L'emploi salarié privé dans le secteur de l'industrie sur le canton de Saint-Jean-de-Maurienne représente 47 % de l'emploi salarié privé du secteur sur l'ensemble de la Maurienne.



L'évolution du nombre d'entreprises est en dents de scie. Elle est contrastée selon les années. Le secteur industriel se dote d'1 entreprise supplémentaire entre 1993 et 2006 soit une progression de 2 % du nombre d'entreprises.

De même, l'évolution du nombre de salariés est contrastée. Le secteur gagnait 151 salariés de 1997 à 2002 pour en reperdre 108 par la suite. Au total, entre 1993 et 2006, le secteur industriel a vu le nombre de ses salariés augmenter de 12 salariés soit une progression de 1 %.

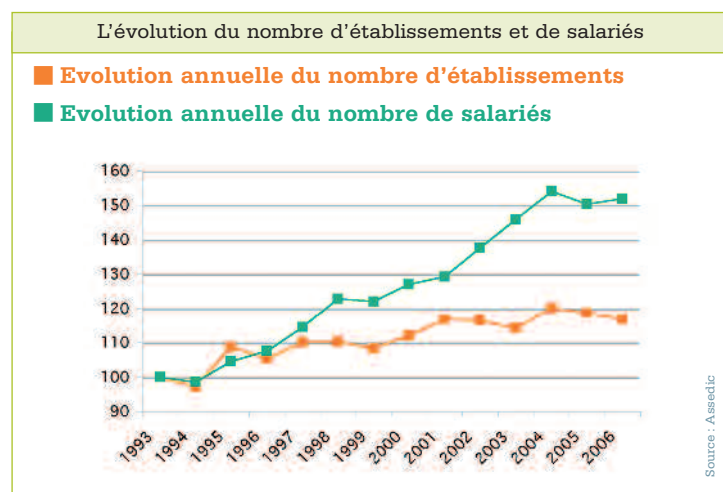
En moyenne, de 1993 à 2006, 84 % des salariés sont des hommes, 16 % sont des femmes. La part des hommes est toujours supérieure à 80 %.

	1993	1994	1995	1996	1997	1998	1999	2000	2001	2002	2003	2004	2005	2006
<b>Nombre d'entreprises</b>	56	56	56	57	57	62	60	63	62	63	61	64	59	57
<b>Evol A/A-1 entreprises en indice</b>	100	100	100	102	102	111	107	113	111	113	109	114	105	102
<b>Nombre de salariés</b>	1320	1315	1348	1328	1289	1298	1299	1368	1408	1440	1405	1387	1335	1332
<b>Evol A/A-1 salariés en indice</b>	100	99,6	102	101	97,7	98,3	98,4	104	107	109	106	105	101	101

Source: D'après les données Assedic

## Évolution des effectifs salariés dans le secteur des services

L'emploi salarié privé dans le secteur des services sur le canton de Saint-Jean-de-Maurienne représente 42 % de l'emploi salarié privé du secteur sur l'ensemble de la Maurienne.



De 1993 à 2006, l'évolution du nombre d'établissements est positive bien que contrastée selon les années. On compte 60 établissements supplémentaires (soit une augmentation de 17 % du nombre d'établissements à cette période). Depuis 2004, le canton perd 12 entreprises (-3 % du nombre d'établissements).

De même, de 1993 à 2006, on constate une augmentation du nombre de salariés de 52 % soit 1 007 salariés supplémentaires. De 2004 à 2006, le nombre de salariés a cependant diminué de 41 (-2 % de l'effectif salarié).

En moyenne, entre 1993 et 2006, la part des femmes salariées dans le secteur des services est plus importante que la part des hommes (53 % de femmes contre 47 % d'hommes). La part des femmes est toujours égale ou supérieure à 50 %.

	1993	1994	1995	1996	1997	1998	1999	2000	2001	2002	2003	2004	2005	2006
<b>Nombre d'entreprises</b>	358	348	389	377	394	395	388	401	418	417	409	430	425	418
<b>Evol A/A-1 entreprises en indice</b>	100	97,2	109	105	110	110	108	112	117	116	114	120	119	117
<b>Nombre de salariés</b>	1941	1913	2028	2086	2221	2384	2370	2465	2509	2671	2832	2989	2918	2948
<b>Evol A/A-1 salariés en indice</b>	100	98,6	104	107	114	123	122	127	129	138	146	154	150	152

Source: D'après les données Assedic

Comment lire les graphiques et tableaux du document ?

Graphiques concernant la répartition de l'effectif salarié par sexe :

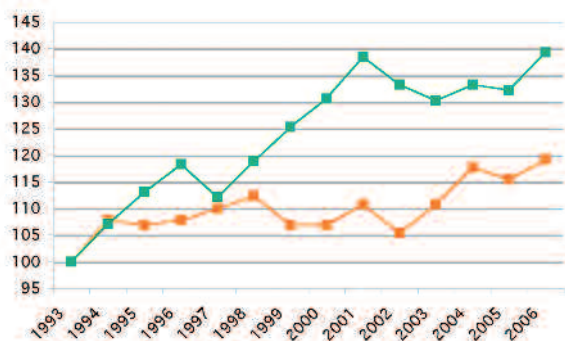
les valeurs absolues ont été transformées en pourcentages pour une meilleure lisibilité des graphiques.

## Évolution des effectifs salariés dans le secteur du commerce

L'évolution du nombre de commerces et de salariés

■ Evolution annuelle du nombre de commerces

■ Evolution annuelle du nombre de salariés



Source : Asesdic

	1993	1994	1995	1996	1997	1998	1999	2000	2001	2002	2003	2004	2005	2006
<b>Nombre d'entreprises</b>	130	140	139	140	143	146	139	139	144	137	144	153	150	155
Evol A/A-1 entreprises en indice	100	108	107	108	110	112	107	107	111	105	111	118	115	119
<b>Nombre de salariés</b>	784	839	886	927	879	932	982	1024	1085	1044	1021	1044	1036	1092
Evol A/A-1 salariés en indice	100	107	113	118	112	119	125	131	138	133	130	133	132	139

Source : D'après les données Asesdic

L'emploi salarié privé dans le secteur du commerce sur le canton de Saint-Jean-de-Maurienne représente 52 % de l'emploi salarié privé du secteur sur l'ensemble du territoire de la Maurienne.

L'évolution du nombre de commerces est positive entre 1993 et 2006. On compte 25 commerces supplémentaires soit une progression de 19 % du nombre de commerces.

De même, l'évolution du nombre de salariés est positive de 1993 à 2006. On constate une augmentation de 308 salariés durant cette période, soit une progression de 39 % des effectifs salariés du secteur.

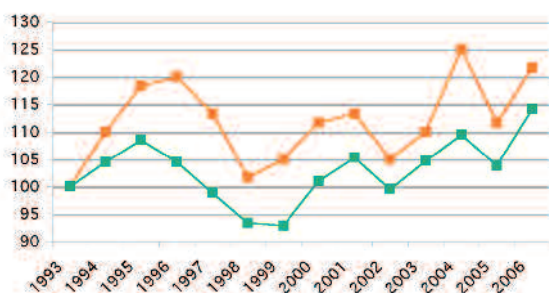
En moyenne, entre 1993 et 2006, la part des femmes salariées dans le secteur des services est plus importante que la part des hommes (53 % de femmes contre 47 % d'hommes). La part des femmes est toujours égale ou supérieure à 50 %.

## Évolution des effectifs salariés dans le secteur de la construction

L'évolution du nombre d'entreprises et de salariés

■ Evolution annuelle du nombre d'entreprises

■ Evolution annuelle du nombre de salariés



Source : Asesdic

	1993	1994	1995	1996	1997	1998	1999	2000	2001	2002	2003	2004	2005	2006
<b>Nombre d'entreprises</b>	60	66	71	72	68	61	63	67	68	63	66	75	67	73
Evol A/A-1 entreprises en indice	100	110	118	120	113	102	105	112	113	105	110	125	112	122
<b>Nombre de salariés</b>	602	629	653	629	595	562	559	608	634	599	630	659	625	687
Evol A/A-1 salariés en indice	100	104	108	104	98,8	93,4	92,9	101	105	99,5	105	109	104	114

Source : D'après les données Asesdic

L'emploi salarié privé dans le secteur de la construction sur la canton de Saint-Jean-de-Maurienne représente 58 % de l'emploi salarié privé du secteur sur l'ensemble de la Maurienne.

On constate une certaine corrélation entre l'évolution du nombre d'entreprises et celle du nombre de salariés. Ces évolutions sont contrastées selon les années. Sur l'ensemble de la période de 1993 à 2006, elles sont toutefois positives :

- On compte une augmentation de 13 entreprises dans le secteur soit une progression de 22 % du nombre d'établissements.
- On compte une augmentation de 85 salariés dans le secteur soit une augmentation de 14 % des effectifs salariés.

La part des hommes et des femmes salariés dans le secteur est constante durant cette période : on compte en moyenne 10 % de femmes et 90 % d'hommes.