

# Canton d'Aiguebelle

## L'évolution de l'emploi salarié privé

DOCUMENT DE SYNTHÈSE

Décembre 2007

Tous les chiffres de ce document sont issus des statistiques annuelles de l'Assedic sur l'emploi salarié du secteur privé.

Ces chiffres concernent les établissements affiliés à l'assurance chômage.

Sont exclus les emplois salariés du secteur public et ceux du secteur agricole (MSA).



Ce document est un document de synthèse. Les informations peuvent être précisées à la demande.

De plus, il peut être effectué à l'échelle communale, à la demande des élus du territoire.

Merci de bien vouloir effectuer vos demandes auprès de :



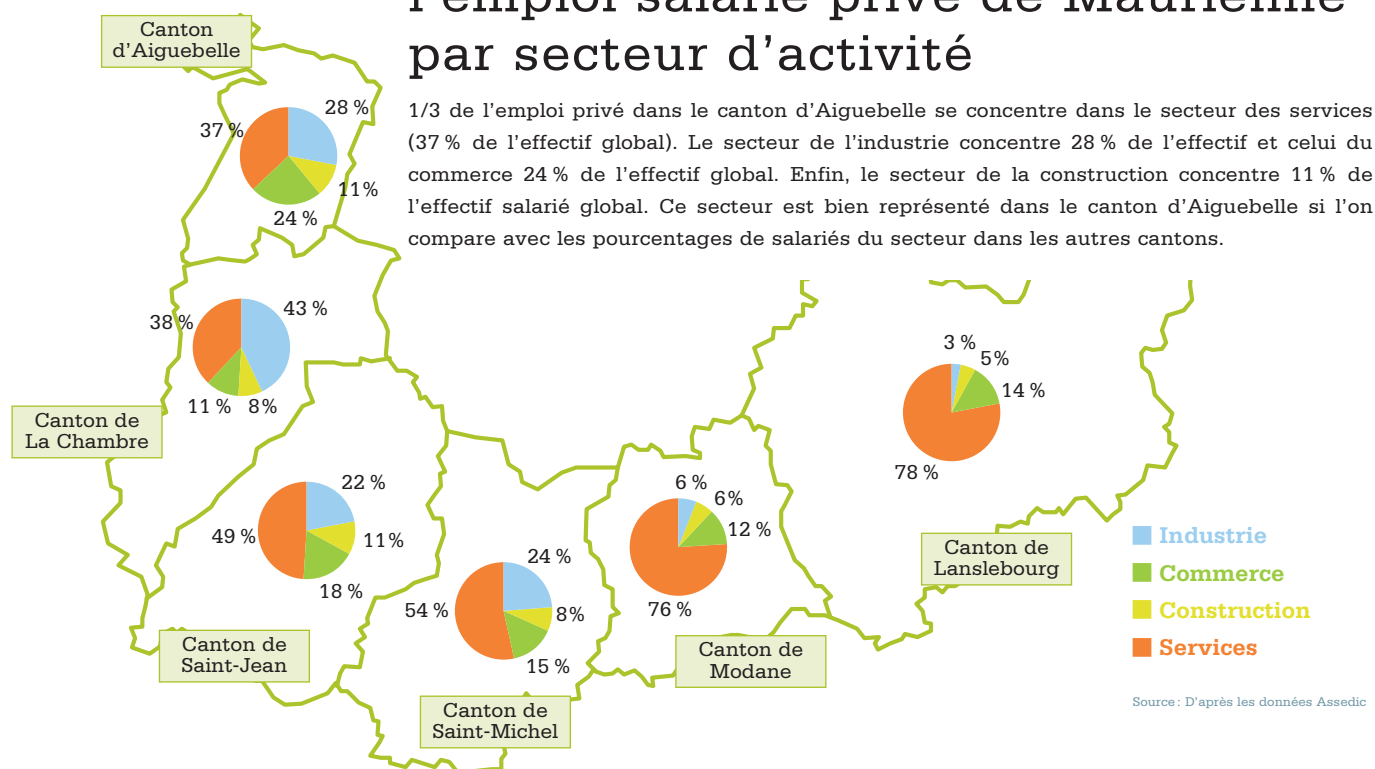
BECHARD Marion, Chargée de mission "Observation du Territoire"

Syndicat du Pays de Maurienne

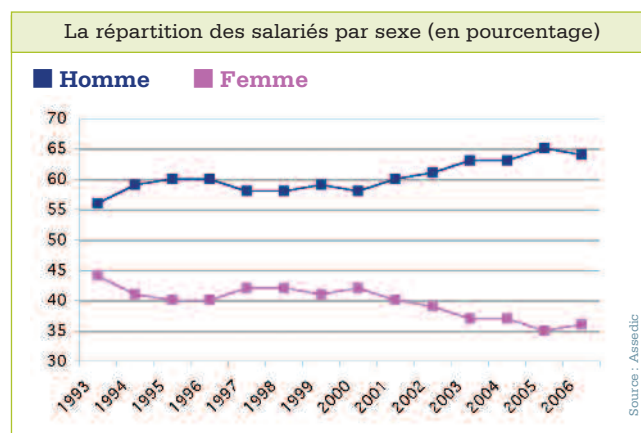
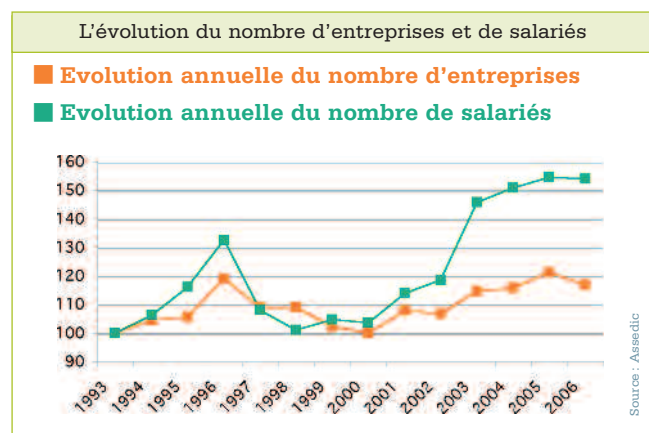
CAR – Bât. B – 1<sup>er</sup> étage – Avenue d'Italie – BP 82 – 73303 Saint-Jean-de-Maurienne Cedex

Tél. 04 79 64 12 48 – Courriel : [spm.eco@orange.fr](mailto:spm.eco@orange.fr)

# La répartition géographique de l'emploi salarié privé de Maurienne par secteur d'activité



## Évolution des effectifs salariés globaux et du nombre d'établissements



**Le canton d'Aiguebelle concentre 6 % des effectifs salariés de Maurienne.**

L'évolution du nombre d'établissements et de salariés est plutôt contrastée. Toutefois, de 1993 à 2006, on constate une évolution positive du nombre d'entreprises privées (+ 15 entreprises soit une progression de 17 %) et de l'effectif salarié (+ 269 salariés soit une augmentation de 54 % de l'effectif). Si le nombre de salariés reste constant de 2005 à 2006 (- 2 salariés), on constate toutefois la perte de 4 établissements à la même période.

De 1993 à 2006, on constate une évolution négative du nombre de femmes salariées dans le privé. D'un effectif de 44 % de femmes en 1993, on passe à un effectif féminin de 36 % en 2006 soit une diminution de 8 % de l'effectif salarié féminin dans la période.

	1993	1994	1995	1996	1997	1998	1999	2000	2001	2002	2003	2004	2005	2006
<b>Nombre d'entreprises</b>	89	93	94	106	97	97	91	89	96	95	102	103	108	104
<b>Evol A/A-1 entreprises en indice</b>	100	104	106	119	109	109	102	100	108	107	115	116	121	117
<b>Nombre de salariés</b>	498	529	578	660	538	503	521	516	567	591	726	751	769	767
<b>Evol A/A-1 salariés en indice</b>	100	106	116	133	108	101	105	104	114	119	146	151	154	154

**Comment lire les graphiques et tableaux du document ?**

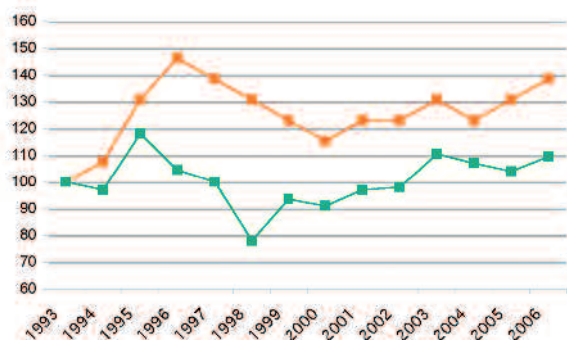
**Graphiques et tableaux concernant l'évolution du nombre d'établissements et de l'emploi salarié :**

les graphiques sur l'évolution des effectifs sont établis en base 100. 100 représentant la valeur de départ (année 1993). Les autres valeurs ont été établies en référence à cette base.

## Évolution des effectifs salariés dans le secteur de l'industrie

L'évolution du nombre d'entreprises et de salariés

- Evolution annuelle du nombre d'entreprises
- Evolution annuelle du nombre de salariés



Source : Assedic

	1993	1994	1995	1996	1997	1998	1999	2000	2001	2002	2003	2004	2005	2006
<b>Nombre d'entreprises</b>	13	14	17	19	18	17	16	15	16	16	17	16	17	18
<b>Evol A/A-1 entreprises en indice</b>	100	108	131	146	138	131	123	115	123	123	131	123	131	138
<b>Nombre de salariés</b>	199	193	235	208	199	155	186	181	193	195	220	213	207	218
<b>Evol A/A-1 salariés en indice</b>	100	97	118	105	100	77,9	93,5	91	97	98	111	107	104	110

Source : D'après les données Assedic

L'emploi salarié dans l'industrie dans le canton d'Aiguebelle représente 8 % de l'emploi salarié privé du secteur à l'échelle de la Maurienne.

Après une forte diminution de l'effectif salarié de 1995 à 1998 (-40 %), celui-ci a tendance à augmenter de nouveau à partir de 2000 (+19 %). Le nombre d'entreprises du secteur se corrèle avec le nombre de salariés. De 1997 à 2000, on constate une diminution de 23 % du nombre d'établissements puis une augmentation de 15 % à partir de 2001.

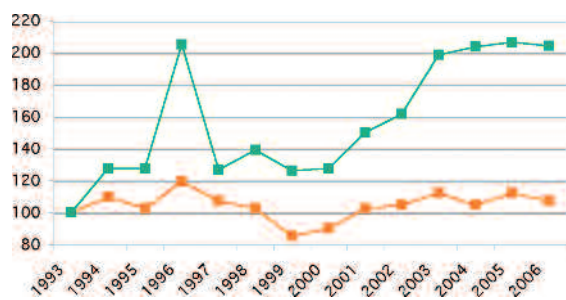
Sur la période 1993-2006 on constate une augmentation de 38 % des établissements (+5 entreprises) et de 10 % de l'effectif salarié (+19 salariés).

En moyenne, de 1993 à 2006, 50 % des effectifs salariés sont des femmes, soit une part plus importante de femmes salariées dans le secteur que dans l'ensemble des industries de Maurienne (50 % contre 33 %).

## Évolution des effectifs salariés dans le secteur des services

L'évolution du nombre d'établissements et de salariés

- Evolution annuelle du nombre d'établissements
- Evolution annuelle du nombre de salariés



Source : Assedic

	1993	1994	1995	1996	1997	1998	1999	2000	2001	2002	2003	2004	2005	2006
<b>Nombre d'entreprises</b>	41	45	42	49	44	42	35	37	42	43	46	43	46	44
<b>Evol A/A-1 entreprises en indice</b>	100	110	102	120	107	102	85,4	90,2	102	105	112	105	112	107
<b>Nombre de salariés</b>	138	176	176	283	175	192	174	176	207	223	274	281	285	282
<b>Evol A/A-1 salariés en indice</b>	100	128	128	205	127	139	126	128	150	162	199	204	207	204

Source : D'après les données Assedic

L'emploi salarié privé dans le secteur des services sur le canton représente 4 % de l'emploi du secteur sur l'ensemble de la Maurienne.

De 1993 à 2006, si l'on note une évolution importante du nombre de salariés (+146 salariés soit une progression de 104 %), on constate par ailleurs une évolution positive mais moins rapide du nombre d'entreprises (+3 établissements soit une augmentation de 7 % du nombre d'entreprises).

En Moyenne, de 1993 à 2006, le secteur des services emploie 54 % d'hommes et 46 % de femmes. Les établissements du secteur des services du canton emploient en moyenne plus d'hommes que les établissements du secteur de Maurienne (54 % contre 52 % pour la Maurienne).

Comment lire les graphiques et tableaux du document ?

Graphiques concernant la répartition de l'effectif salarié par sexe :

les valeurs absolues ont été transformées en pourcentages pour une meilleure lisibilité des graphiques.

## Évolution des effectifs salariés dans le secteur du commerce

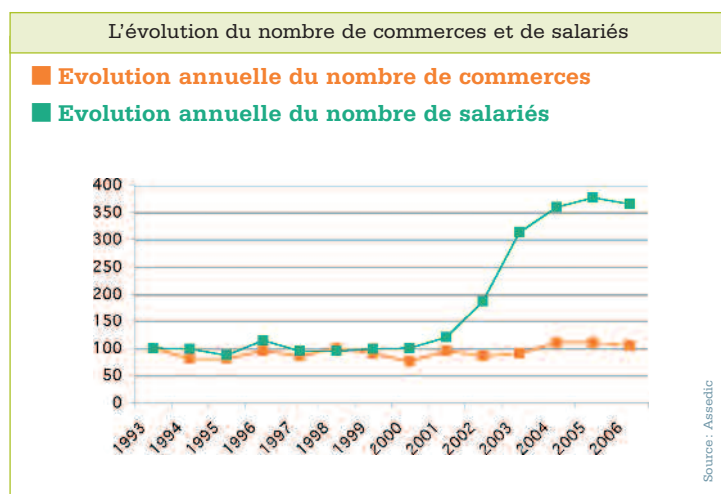
L'emploi salarié privé dans le secteur du commerce sur le canton d'Aiguebelle représente 9 % de l'emploi salarié du secteur sur l'ensemble de la Maurienne.

L'évolution du nombre de commerces et celle de l'emploi salarié privé se corrént.

On constate une évolution positive rapide du nombre de salariés du secteur à partir de 2000. En effet, de 2000 à 2006 le secteur du commerce gagne 135 salariés (soit une progression de 265 %). En Maurienne, la croissance du nombre de salariés dans le secteur de 1993 à 2006 est de 62 %.

De 1993 à 2006, on constate par ailleurs une évolution plus lente et moins marquée de commerces : 1 établissement supplémentaire soit une progression de 5 %.

En moyenne, de 1993 à 2006, les établissements commerciaux emploient 57 % d'hommes et 43 % de femmes. Toutefois, on constate une diminution de l'effectif féminin depuis 1993. En effet, en 1993, les femmes représentaient 55 % de l'effectif salarié du secteur. En 2006, elles ne sont plus que 33 % (soit -22 % de femmes salariées dans le secteur du commerce). En Maurienne, en moyenne, les femmes représentent 55 % de l'effectif salarié du secteur.



	1993	1994	1995	1996	1997	1998	1999	2000	2001	2002	2003	2004	2005	2006
<b>Nombre d'entreprises</b>	20	16	16	19	17	20	18	15	19	17	18	22	22	21
<b>Evol A/A-1 entreprises en indice</b>	100	80	80	95	85	100	90	75	95	85	90	110	110	105
<b>Nombre de salariés</b>	51	50	44	58	48	48	50	51	61	95	160	183	192	186
<b>Evol A/A-1 salariés en indice</b>	100	98	86,3	114	94,1	94,1	98	100	120	186	314	359	376	365

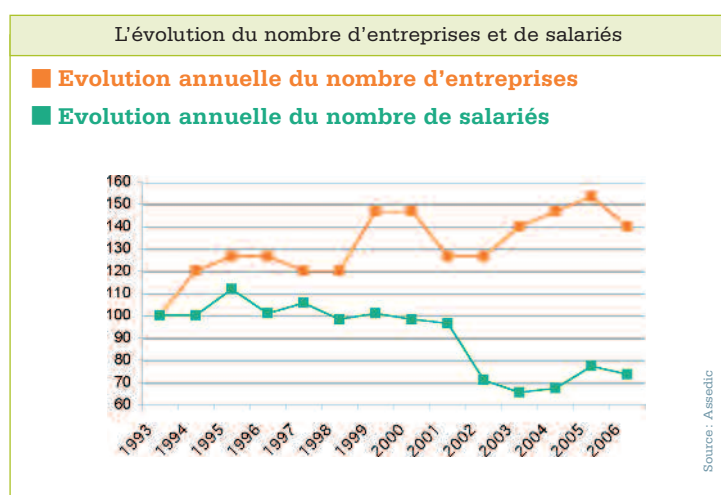
Source : D'après les données Assedic

## Évolution des effectifs salariés dans le secteur de la construction

L'emploi salarié privé dans le secteur de la construction sur le canton représente 7 % de l'emploi salarié privé du secteur sur l'ensemble de la Maurienne.

De 1993 à 2006, on constate une évolution positive du nombre d'entreprises (+6 établissements soit une progression de 40 %) mais une évolution négative de l'effectif salarié du secteur (-29 salariés soit une diminution de 26 % de l'effectif). Cette baisse d'effectif est notamment due à la perte entre 2001 et 2002 d'un établissement de construction de bâtiments divers qui comprenait 16 salariés et à la diminution des effectifs salariés dans les autres domaines.

De 1993 à 2006, les entreprises du secteur emploient 7 % de femmes et 93 % d'hommes. L'effectif féminin est donc moins important dans le canton que sur l'ensemble de la Maurienne (7 % contre 9 % pour la Maurienne).



	1993	1994	1995	1996	1997	1998	1999	2000	2001	2002	2003	2004	2005	2006
<b>Nombre d'entreprises</b>	15	18	19	19	18	18	22	22	19	19	21	22	23	21
<b>Evol A/A-1 entreprises en indice</b>	100	120	127	127	120	120	147	147	127	127	140	147	153	140
<b>Nombre de salariés</b>	110	110	123	111	116	108	111	108	106	78	72	74	85	81
<b>Evol A/A-1 salariés en indice</b>	100	100	112	101	105	98,2	101	98,2	96,4	70,9	65,5	67,3	77,3	73,6

Source : D'après les données Assedic

Crédit photos : Maurienne Expansion, Syndicat du Pays de Maurienne et LTF