

# OBSERVATOIRE DU GRAND CHANTIER LYON-TURIN

## DONNÉES CLÉS

—  
Chantier de la galerie  
de reconnaissance  
de Saint-Martin-la-Porte  
—

NOVEMBRE 2016



Une initiative portée  
et mise en œuvre par



# DONNÉES CLÉS

---



## INTRODUCTION

Pilotée par l'État, la Région Auvergne – Rhône-Alpes et le Département de la Savoie, **la démarche Grand Chantier Lyon-Turin** vise à préparer l'arrivée des chantiers, accompagner leur déroulement et valoriser les opportunités offertes pour les territoires et leur développement.

Dans ce cadre, **l'Observatoire**, conçu pour le Grand Chantier Lyon-Turin, est expérimenté sur la galerie de Saint-Martin-la-Porte (chantier SMP4). Véritable outil de suivi du chantier et de ses effets sur les territoires, son objectif est de favoriser les bonnes conditions de réalisation des travaux, de mesurer l'implication du tissu économique local et d'anticiper les impacts générés par le chantier en adaptant les mesures et les politiques d'accompagnement des territoires.

L'Observatoire repose sur une sélection d'indicateurs, dont certains relèvent directement du chantier (emploi-formation, mobilisation du tissu économique local, hébergement du personnel,...) et d'autres du territoire, en apportant un éclairage sur les évolutions territoriales liées au chantier (équipements et services à la population, réhabilitation des logements, évolution du parc des logements vacants,...).

Ce premier numéro de « **Données clés** » présente les effets du chantier sur les territoires grâce à une sélection d'indicateurs réalisée à partir des données transmises au 30 juin 2016, par le groupement d'entreprises\* en charge des travaux de la galerie de reconnaissance de Saint-Martin-la-Porte, complétées par des données de partenaires comme la DIRECCTE, Pôle emploi, ...

\*Le groupement d'entreprises est composé de SPIE Batignolles TPCI ; Sotrabas ; Eiffage TP ; Ghella Spa ; CMC Di Ravenna et COGEIS SpA.

# SOMMAIRE

## I.

### PANORAMA DES EMPLOIS DU CHANTIER DE SAINT-MARTIN-LA-PORTE

<b>1</b>	449 EMPLOIS SUR LE CHANTIER EN JUIN 2016.....	4
<b>2</b>	57 % DES EMPLOIS DU CHANTIER ISSUS DE RHÔNE-ALPES.....	6
<b>3</b>	LES OUVRIERS : PLUS DES 2/3 DES EMPLOIS SUR LE CHANTIER.....	8
<b>4</b>	DES EMPLOIS MAJORITAIREMENT QUALIFIÉS.....	9

---

## II.

### LES RETOMBÉES LOCALES

<b>1</b>	11,5 M€ D'ACTIVITÉS PRÉVISIONNELLES CONFIÉES AUX ENTREPRISES MAURIENNAISES.....	10
<b>2</b>	HÉBERGEMENT DES SALARIÉS : PLUS D'1 M€ DE RETOMBÉES POUR LE TERRITOIRE ENTRE 2015 ET 2016.....	11

---

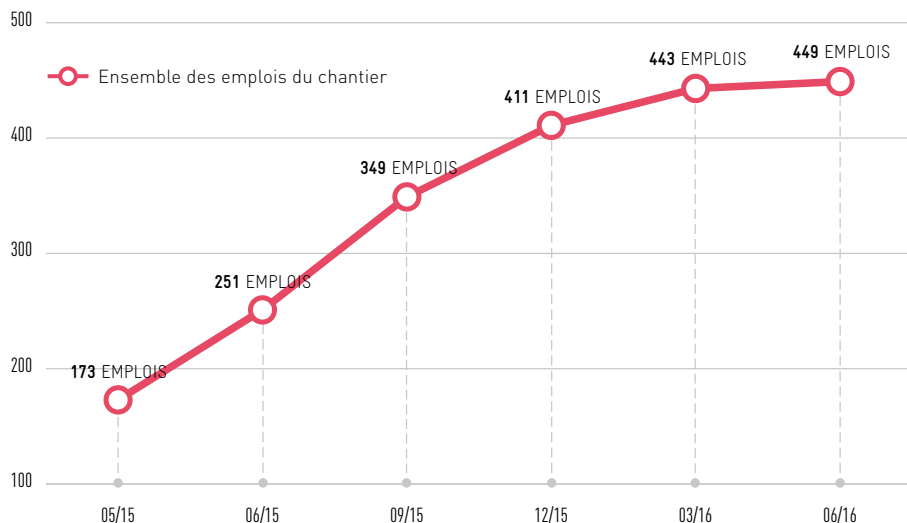
I.

# PANORAMA DES EMPLOIS DU CHANTIER DE SAINT-MARTIN-LA-PORTE

Les premières mesures sur les emplois ont été effectuées au printemps 2015 et portent sur le groupement d'entreprises, les intérimaires ainsi que sur les emplois des sous-traitants, fournisseurs et prestataires qui travaillent sur le site du chantier et participent directement à l'ouvrage final.

## 1 449 EMPLOIS SUR LE CHANTIER EN JUIN 2016

### L'évolution des emplois du chantier de Saint-Martin-la-Porte



Source : SPIE - ASADAC MDP 73



Au 30 juin 2016, le chantier compte **449** emplois,  
soit une augmentation de **9%** en 6 mois.

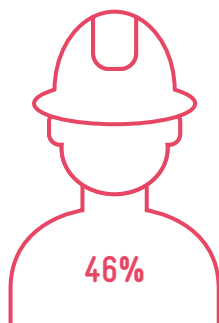
Les emplois du groupement d'entreprises et les emplois intérimaires représentent **85 % des emplois du chantier.**

- Les **176 emplois du groupement d'entreprises** sont constitués pour l'essentiel par des mutations internes de personnels originaires des entreprises du groupement (SPIE Batignolles, Sotrabas, Eiffage TP, Ghella, CMC et COGEIS).
- **208 emplois intérimaires** viennent renforcer les équipes des entreprises. Ces personnels sont récurrents sur les chantiers de travaux souterrains : à durée limitée, ils sont pour la plupart appelés sur des compétences très spécifiques. **Cela permet également l'accès de l'emploi local au chantier pour certains emplois.**
- **65 emplois équivalent temps plein sont issus d'entreprises sous-traitantes, fournisseurs ou prestataires de services** qui travaillent sur le site du chantier et participent à l'ouvrage final.

Participent également au chantier de nombreux intervenants (génie civil, installation de chantier, terrassement), des prestataires (prestations intellectuelles ou de services) et des fournisseurs (avec ou sans mise en œuvre), dont les effectifs ne sont pas quantifiés.

### L'origine des 449 emplois du chantier de Saint-Martin-la-Porte

(au 30 juin 2016)



INTÉRIM

**208**  
emplois



GROUPEMENT  
(HORS INTÉRIM)

**176**  
emplois



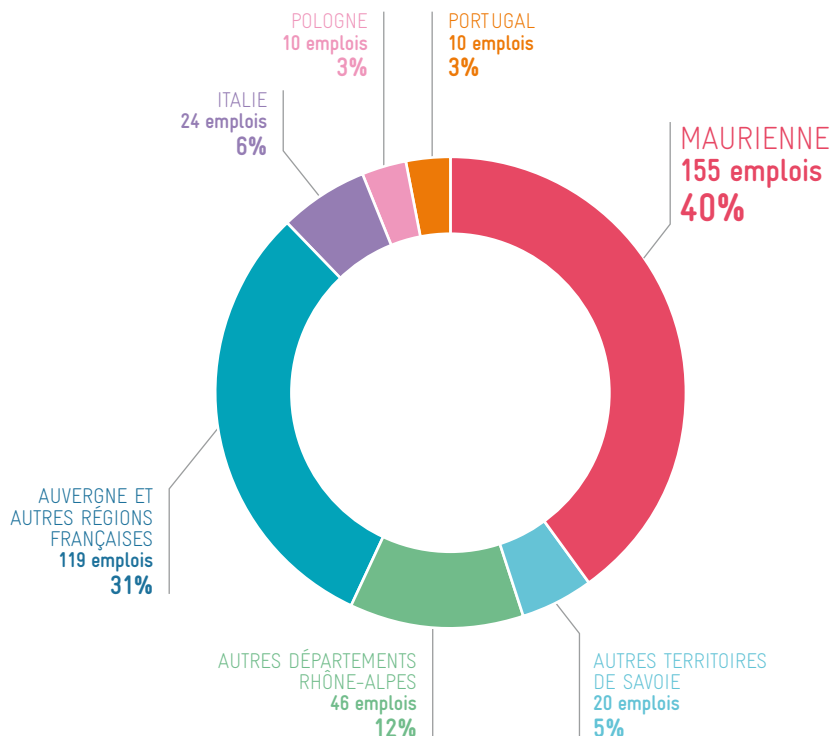
SOUS-TRAITANTS

**65**  
emplois

## 2 57 % DES EMPLOIS DU CHANTIER ISSUS DE RHÔNE-ALPES

### Les origines géographiques des emplois du chantier, groupement et intérim

(au 30 juin 2016)



Source : SPIE - ASADAC MDP 73



L'ancrage territorial du chantier est important avec un recrutement local et rhônalpin de **57%**.

**40%** des emplois sur le chantier proviennent de la Maurienne.

## FOCUS LES EMPLOIS DÉTACHÉS SUR LE CHANTIER

Les 44 emplois de personnel de nationalités étrangères\* au sein du groupement et de l'intérim concernent :

- **24** italiens, dont 20 personnes salariées détachées parmi les trois entreprises italiennes du groupement. Ces salariés détachés occupent des postes à responsabilité. La majorité est composée de techniciens encadrant le personnel français à l'usine à voussoirs ;
- **10** polonais et **10** portugais embauchés par des agences intérim (dont 19 salariés sous régime français, c'est-à-dire qui ne sont pas en détachement).

En outre, parmi les 65 emplois des sous-traitants présents sur le chantier au 30 juin 2016, 20 emplois de personnels détachés spécialisés (dont 18 italiens) sont à dénombrer :

- **14** salariés détachés, conducteurs d'engins travaillant au marinage ;
- **6** salariés détachés encadrant des équipes à l'usine à voussoirs, pour le montage du convoyeur ou pour des études de géologie.

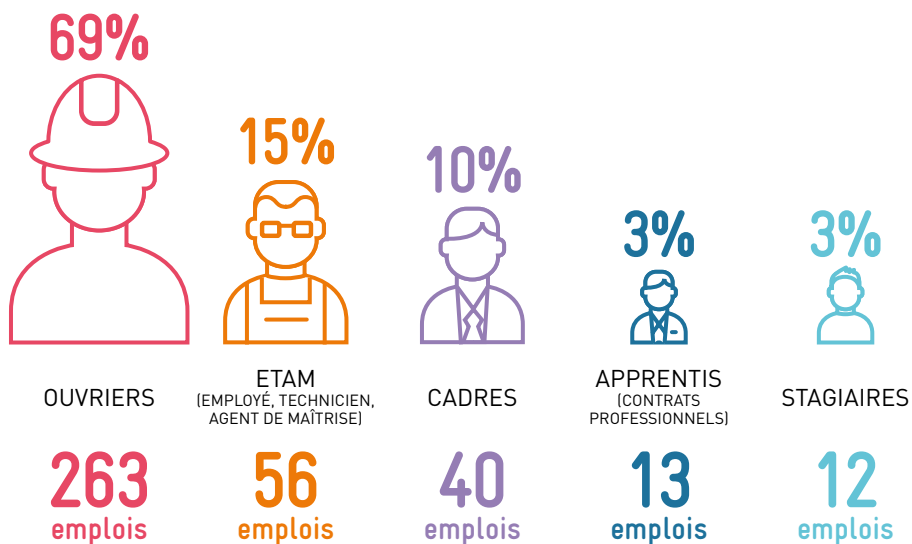
Les chiffres relatifs aux emplois détachés sont exhaustifs : au total, 41 emplois détachés (21 au sein du groupement et de l'intérim, 20 au sein de la sous-traitance), dont 38 italiens, sont dénombrés sur le chantier au 30 juin 2016. Une part importante des salariés détachés occupe des emplois de cadres ou ETAM (Employé, Technicien, Agent de maîtrise).

\* Concernant les salariés étrangers sous contrat de droit français, les chiffres indiqués concernent les emplois de personnels étrangers non-résidents en France au moment de leur embauche sur le chantier. Ils ne comprennent donc pas les salariés étrangers déjà résidents en France (Maurienne, Savoie ou autres) au moment de leur arrivée sur le chantier. Ceux-ci travaillent tous au sein des entreprises du groupement, ou en intérim, sous contrats de droit français.

### 3 LES OUVRIERS : PLUS DES 2/3 DES EMPLOIS SUR LE CHANTIER

La répartition des 384 emplois du groupement et de l'intérim sur le chantier

(au 30 juin 2016)



Source : chantier SMP4, SPIE / MDP 73

Le nombre d'ouvriers sur le chantier a plus que doublé entre mai 2015 et juin 2016, en passant de **101 à 263 personnes.**

Le nombre de cadres du groupement demeure stable et concerne pour l'essentiel des emplois permanents de salariés, non locaux, travaillant sur les différents chantiers du groupement.

Les ETAM occupent des postes de chefs de chantier, chef mécanicien, chef électricien, secrétaire, comptable, ...

En juin 2016, 3 femmes travaillent parmi les ouvriers du groupement et de l'intérim.

Le chantier compte désormais **25 contrats d'apprentissage, de professionnalisation et de stagiaires.**



## 4 DES EMPLOIS MAJORITAIREMENT QUALIFIÉS

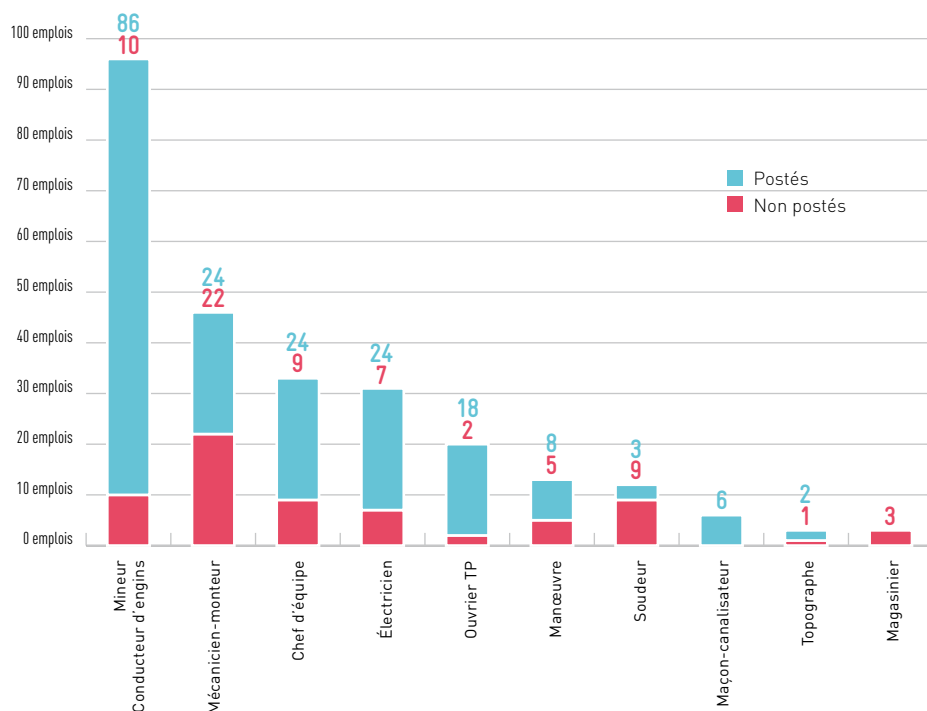
**90 à 100 personnes seront nécessaires pour faire fonctionner le tunnelier.**

Le chantier comporte très peu d'emplois non qualifiés au sein du groupement avec actuellement 16 manœuvres ou magasiniers.

**36 % des ouvriers sont des mineurs conducteurs d'engins.** Ils sont chargés de la foration, du marirage et de la purge durant les phases de creusement du tunnel à l'explosif et travaillent pour 90 % d'entre eux en équipe postée.

### Les métiers des 263 ouvriers du groupement et de l'intérim

(au 30 juin 2016)



## II.

# LES RETOMBÉES LOCALES

## 1 11,5 M€ D'ACTIVITÉS PRÉVISIONNELLES CONFIÉES AUX ENTREPRISES MAURIENNAISES

Le montant actuel des travaux s'élève à **291,5 millions d'euros**.

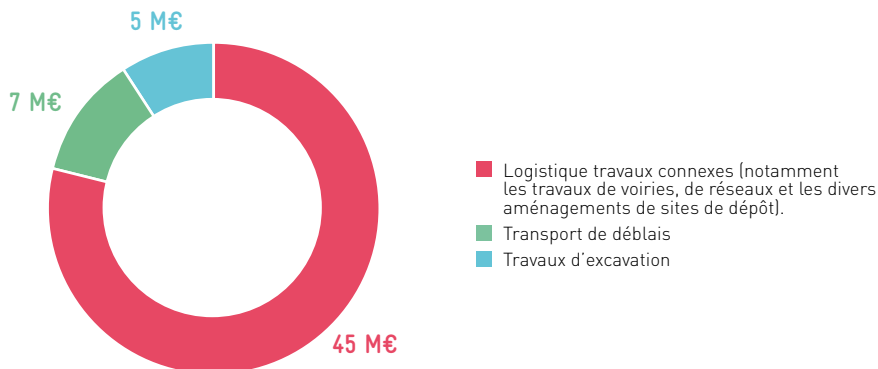
Le groupement d'entreprises a confié, ou va engager, **57 millions d'euros** d'activités du chantier à des entreprises sous-traitantes. Ces activités concernent les aménagements extérieurs (plateforme, voiries, déboisement, enrochement, sites de dépôts...) mais aussi la fabrication et l'utilisation des bétons, la préfabrication des aciers et des voussoirs ainsi que le transport.

Le groupement a indiqué qu'il donne la priorité, à coût égal, aux entreprises locales ou régionales.

Le groupement estime qu'environ **11,5 millions d'euros sont ou seront réalisés par des entreprises de Maurienne** (soit 20 %), en particulier l'activité « transport des déblais ».

Dans ces 57 millions d'euros ne figurent ni les fournitures de matériel (tunnelier, bandes transporteuses...) ni les autres intervenants (études, intérim,...).

### Répartition des volumes financiers prévisionnels jusqu'à fin 2018



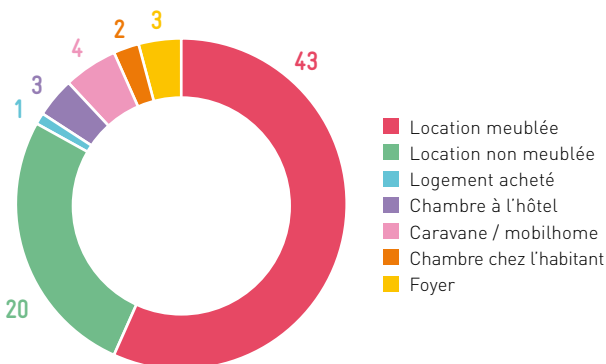
## 2 HÉBERGEMENT DES SALARIÉS : PLUS D'1 M€ DE RETOMBÉES POUR LE TERRITOIRE ENTRE 2015 ET 2016

Une enquête a été réalisée auprès du personnel du chantier (groupement d'entreprises et intérim) afin de connaître les modes de vie et de consommation de la population du chantier et de mesurer l'impact économique généré par le personnel « en déplacement », notamment les retombées sur l'hébergement.

Au total, 131 personnes (plus d'un tiers de l'effectif total) ont participé à l'enquête entre mai et septembre 2016. Cet échantillon est représentatif du personnel présent sur le chantier au 30 juin 2016, à la fois dans la répartition des cadres, ETAM et ouvriers, ainsi que dans la répartition du personnel local et « en déplacement ».

Les personnes dites « en déplacement » sont celles qui ont emménagé en Maurienne pour travailler sur le chantier. Elles représentent 58 % de l'ensemble des personnes enquêtées.

### Typologie des logements occupés par les salariés en déplacement



Les chiffres clés de l'enquête sur les salariés « en déplacement » :

→ **87 %**  
ont emménagé sans leur famille (10 familles présentes dont 5 avec enfants) ;

→ **29%**  
sont en colocation ;

→ **473 €**  
c'est le coût moyen mensuel d'un logement (quel que soit le type), charges comprises ;

→ **108 000 €**  
c'est environ le montant mensuel dépensé pour l'hébergement par l'ensemble du personnel du chantier en déplacement au 30 juin 2016 ;

→ **1,1 M€**  
c'est environ le montant annuel dépensé pour l'hébergement par l'ensemble du personnel du chantier en déplacement du 30 juin 2015 au 30 juin 2016.

Pour toute information :  
[pref-mission-grand-chantier@savoie.gouv.fr](mailto:pref-mission-grand-chantier@savoie.gouv.fr)



DÉMARCHE  
**GRAND  
CHANTIER**  
LYON-TURIN

Une chance pour le territoire

Une initiative portée  
et mise en œuvre par



en lien avec

